

Everest/ 4X4 PRO



Manual_Ev4X4_1239_Polish_R1202D (20090601)

<%TABLE_OF_CONTENT%>

1	O tej ksi ce	1
1.1	Wersja	1
1.2	Informacje ogólne	1
1.3	Jak korzysta z tego podr cznika	1
1.4	Konwencje stosowane w dokumencie	1
1.5	Terminologia	2
1.6	Konwencje nazewnictwa produktów	2
1.7	Dokumenty powi zane	2
2	Opis Produktów	3
2.1	Generalnie	3
2.1.1	Systemy operacyjne	3
2.1.2	Uprawnienia u ytkownika	3
2.2	Drukarki brajlowskie	3
2.2.1	Cechy wspólne	3
2.3	Oprogramowanie Index Braille	4
2.3.1	WinBraille	5
3	Rozpakowywanie drukarki brajlowskiej	7
3.1	Drukarka brajlowska Everest	7
3.2	Drukarka brajlowska 4X4 PRO	8
4	uruchamianie Drukarki	9
4.1	Napi cie 230 & 115 v - Everest/4X4	9
4.2	Zdejmowanie blokady z głowicy brajlowskiej	9
4.2.1	Everest/ 4X4 PRO	9
4.3	Wł czanie zasilania drukarki brajlowskiej	10
5	Obsługa papieru	11
5.1	Domy lne ustawienia papieru	11
5.2	Ustawianie rozmiaru papieru	11
5.3	Everest and 4X4 PRO	11
6	Instalacja oprogramowania	13
6.1	Windows	13
6.1.1	Instalacja oprogramowania Index Braille	13
6.1.2	Porty i kable	13
6.1.3	Instalacja sterownika drukarki w Windows	14
6.1.4	Instalacja sieciowa	14

6.1.4.1 Basic, Everest, 4X4 PRO	14
6.1.5 Instalacja sterowników z innym oprogramowaniem	15
6.2 Mac OS X 10.4.....	15
6.2.1 Instalacja sterowników drukarki	15
6.2.2 Porty i kable	15
7 Sterowanie drukark	16
7.1 Informacje o drukarce brajlowskiej.....	16
7.2 Spis funkcji.....	16
7.2.1 Informacje	16
7.2.2 Cz sto u ywane komendy.....	17
7.2.3 Komendy konfiguracyjne	17
7.2.4 Warto ci numeryczne	18
7.2.5 Kalibracja drukarki brajlowskiej.....	18
7.2.6 Komendy rozszerzone	18
7.2.7 Funkcja kopiowania.....	19
7.2.7.1 Przykłady u ycia funkcji kopiowania	19
7.2.8 Setup Command Values	20
7.2.8.1 Struktura menu.....	20
7.2.8.2 Układ strony	21
7.2.8.3 Braille	21
7.2.8.4 Opcje.....	23
7.2.8.5 Domy lne ustaw ienia Index Braille	23
Ustaw ienia domy lne - Everest.....	23
Ustaw ienia domy lne - 4X4 PRO.....	24
7.3 Komunikaty brajlowskie	24
7.3.1 Strona testowa młotków	24
7.3.2 Strona formatu brajlowskiego.....	25
7.3.3 Strona kalibracji	25
7.3.4 Własne tablice brajlowskie	26
7.3.5 Strona informacyjna o literach.....	26
7.3.6 Informacje o głowicy brajlowskiej.....	27
7.4 Komunikaty LED.....	28
7.4.1 Diodowy wska nik stanu - Everest 4X4	28
7.5 Interfejs www.....	28
7.6 Sterowanie drukark brajlowsk przy pomocy sekwencji specjalnych.....	29
8 Drukowanie	32
8.1 Drukowanie w Windows.....	32
8.1.1 Drukowanie przy pomocy WinBraille	32
8.1.2 Drukowanie przy pomocy lbPrint.....	32
8.2 Drukowanie w systemie Mac OS X 10.4.....	33
9 Serwis i wsparcie	34
9.1 Narz dzia pomocnicze	34
9.1.1 Program Embosser Utility.....	34
9.1.1.1 Głów ne funkcje.....	34
9.1.1.2 Uruchamianie programu Embosser Utility.....	35
9.1.1.3 Aktualizacja firmw are'u drukarki brajlowskiej.....	35
9.1.2 Programowy interfejs serwisowy.....	35

9.1.2.1 Macintosh.....	36
9.2 Wyrównanie pionowe	36
9.3 Kalibracja papieru Everest/4X4 PRO.....	36
9.3.1 Warto przesuwu papieru.....	37
9.3.2 Warto czujnika papieru.....	37
9.4 Pozycja pierwszego wiersza brajlowskiego	37
9.4.1 Ustawianie odległości do czujnika (Top of form).....	38
9.4.2 Przesunięcie pierwszego wiersza.....	38
9.5 Usuwanie zaciętego papieru z drukarki Everest/4X4 PRO	39
9.6 Konserwacja podajnika arkuszy	40
9.7 Czyszczenie rolki pobierającej	41
9.8 Wymiana płyty głównej.....	41
9.8.1 Złota na płycie głównej.....	41
9.8.2 Ustawianie przełączników DIP	42
9.8.3 Zmiana rozmiaru płyty.....	43
9.9 Wymiana modułów	43
9.10 Usuwanie oprogramowania Index Braille	43
9.10.1 Usuwanie sterowników drukarki Index w Windows	43
9.10.2 Usuwanie sterowników drukarki Index Braille w Mac OS X 10.4.....	43
9.10.3 Usuwanie WinBraille w Windows	43
9.10.4 Usuwanie programu Embosser Utility z Windows	43
9.11 Transport i serwis.....	44
9.11.1 Blokowanie głowicy.....	44
9.11.1.1 Everest/ 4X4 PRO	44
9.12 Podsumowanie	44
9.12.1 Czcionki literowe	44
9.12.2 Domyślna tablica brajlowska Index.....	45
9.12.3 Wykaz formatów plików Index.....	46
9.12.4 Zasilanie - Basic/ Everest/ 4X4 PRO.....	46

1 O tej ksi ce

1.1 Wersja

Wersja: 20090601

1.2 Informacje ogólne

Niniejszy podr cznik opisuje produkty Index Braille. Zawarte tu informacje s przeznaczone dla serwisantów, administratorów systemu i u ytkowników.

1.3 Jak korzysta z tego podr cznika

[Omówienie produktów](#): omówienie produktów Index Braille

[Rozpakowanie drukarki brajlowskiej](#) i Konfiguracja drukarki brajlowskiej: jak rozpakowa , zainstalowa i skonfigurowa drukark .

[Instalacja i konfiguracja oprogramowania](#): instalacja sterowników i innego oprogramowania, podł czanie drukarki brajlowskiej do komputera.

[Sterowanie drukark brajlowsk](#) : sterowanie drukark brajlowsk oraz jej konfiguracja.

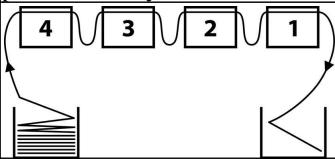
[Serwis i wsparcie](#): konserwacja i serwisowanie.

1.4 Konwencje stosowane w dokumencie

Aby ułatwi czytanie tego dokumentu, ka d funkcj opisano, stosuj c spójny format. Jego definicja znajduje si poni ej.

Opisana funkcja	Format w Podr czniku	Komentarze
Naci ni cie klawisza na przednim panelu	<i>klawisz 1</i>	
Naci ni cie sekwencji dwóch klawiszy na przednim panelu	<i>klawisz 1 + klawisz 2</i>	Nacisn drugi klawisz w ci gu pół sekundy
Komunikat głosowy	Komunikat "tre komunikatu"	
Numerowany komunikat głosowy	Komunikat "tre komunikatu (xx.x)" gdzie xx.x jest numerem	
Film informacyjny na płycie CD Index Braille	VIDEO: Nazwa.wmn	
Uruchamianie programów	menu 1/ menu 2/ menu 3 , itp..	
Nazwa programu	Nazwa programu	
Wybór menu na przednim panelu podczas konfiguracji	setup/ page layout/ Braille, itp.	
Wybrana pozycja menu w programie	"Nazwa wybranej pozycji"	
Sekwencje specjalne	<1B><44><PL><500>	Liczby s od siebie oddzielone nawiasami.

1.5 Terminologia

Termin	Obja nienie
Drukarka brajlowska	Drukarka drukuj ca teksty brajlowskie w postaci wypukłych punktów na papierze.
Tablica brajlowska Index	Domy lnie zainstalowana tablica do tłumaczenia znaków (kody brajlowskie).
Własna tablica brajlowska	Zdefiniowane przez u ytkownika tablice literackich lub komputerowych kodów brajlowskich.
Pliki tłumacze brajlowskich	Pliki wykorzystywane przez program WinBraille, definiuj ce tłumaczenie tekstu na j zyk Braille'a. Pliki tłumacze obsługuj pismo Braille'a stopnia drugiego (tzw. contracted Braille) i pierwszego (tzw. uncontracted Braille)
Moduł brajlowski	Moduły brajlowskie s stosowane w 4Waves PRO. Moduły brajlowskie s identyczne; mog funkcjonowa jako moduły 1-4, w zale no ci od ich poło enia w systemie.
Moduł master (1)	
Moduły 2, 3, 4	Patrz ilustracja powy ej
Moduł zasilaj cy	Moduł znajduj cy si pod drukark brajlowsk , zapewniaj cy zasilanie, komunikacj i poł czenia; przeł cznik DIP słu cy do definiowania modułów.
Pismo Braille'a stopnia 2 (tzw. contracted Braille)	Polega na tłumaczeniu słów lub ich cz ci na formy skrócone. Stosowane w celu zmniejszenia obj to ci ksi ki i zwi kszania pr dko ci czytania.

1.6 Konwencje nazewnictwa produktów

Poni ej wymieniono ró ne programy i elementy dostarczane przez firm Index Braille wraz z ich skróconymi nazwami u ywanymi w niniejszym dokumencie.

Nazwa pełna	Nazwa skrócona
WinBraille	WinBraille
Index Embosser Utility	Embosser Utility
Index IbPrint	IbPrint
Index Speech Tool	Index Speech
Sterownik drukarki Index Braille	Sterownik drukarki Index
Index Braille CD	Index CD
Drukarka/i brajlowska/ie Index Braille	Drukarka/i Index

1.7 Dokumenty powi zane

Tytuł dokumentu	Opis
Index Catalogue	Przewodnik po produktach Index Braille
Podr cznik u ytkownika WinBraille	Podr cznik u ytkownika opisuje sposób instalacji i u ytkowania programu WinBraille.

2 Opis Produktów

2.1 Generalnie

2.1.1 Systemy operacyjne

Drukarki brajlowskie Index Braille, WinBraille 4.xx, programy Embosser Utility i IbPrint przeznaczone są dla następujących systemów operacyjnych Windows.

System operacyjny	Office 2000	Office XP	Office 2003
Windows 2000	X	X	X
Windows XP, PRO	X	X	X
Windows XP, Home	X	X	X

Edytor brajlowski WinBraille 3.xx obsługuje systemy:

- Windows 95
- Windows 98

iBraille oraz sterowniki drukarki Index Braille dla komputerów Macintosh obsługują system Mac OS X 10.4.4 lub nowszy.

2.1.2 Uprawnienia użytkownika

Windows:

Podczas instalacji programów WinBraille, Embosser Utility i IbPrint należy być zalogowanym z uprawnieniami "Administratora".

Macintosh:

Uprawnienia administratora są wymagane podczas instalacji iBraille lub sterownika drukarki w systemie Mac OS X 10.4.

2.2 Drukarki brajlowskie

Niniejsza część zawiera ogólne informacje wspólne dla wszystkich drukarek brajlowskich oraz omawia każdą z nich, opisując sposób jej użytkowania i zalety.

2.2.1 Cechy wspólne

Darmowy edytor WinBraille

WinBraille jest jednym z najpotężniejszych produktów brajlowskich na rynku, stanowi kompleksowe rozwiązanie dla wszystkich użytkowników Windows. WinBraille jest kompatybilny ze wszystkimi drukarkami brajlowskimi firmy Index Braille. Tłumaczy teksty na pismo Braille'a stopnia drugiego lub pierwszego i obsługuje wiele języków. Umożliwia tłumaczenie na różny język w jednym dokumencie. Patrz [WinBraille](#)

Komunikaty głosowe

Sterowanie drukarkami brajlowskimi Index Braille odbywa się za pomocą przedniego panelu oznaczonego pismem zwykłym i brajlowskim. W połączeniu z komunikatami głosowymi zapewnia on łatwą instalację i sterowanie drukarkami zarówno użytkownikom niewidzącym jak i widzącym.

Grafika

Drukarki brajlowskie Index Braille w wersji 3 mogą tłoczyć grafik z rozdzielczością 0,5 mm. Wymaga to stosowania edytora WinBraille 4.0 lub nowszego oraz firmware'u drukarki w wersji 11.1 lub nowszej.

Nowoczesna komunikacja

Drukarki brajlowskie w wersji 3 zawierają standardowe porty komunikacyjne, umożliwiając ich podłączenie do dowolnego nowoczesnego komputera.

- USB, Plug & Play
- Sieć (TCP/IP)
- Port szeregowy (na potrzeby serwisowania)
- Port równoległy, IEEE 1284

Praca w środowisku sieciowym

Drukarki brajlowskie Index Braille w wersji 3 można zainstalować w sieci. Korzystaj z portu IP numer 91.00. Obsługuj:

- Interfejs sieciowy (TCP/IP)
- Protokół DHCP (Dynamic Host Configuration Protocol)
- Protokół SNMP (Simple Network Management Protocol)
- Nazwy hostów

Funkcjonalność w systemie MS DOS

Należy użyć portu równoległego, który jest jedynym portem obsługiwany przez MS-DOS.

Drukowanie grafiki z innych niż WinBraille edytorów brajlowskich

Rozdzielczość grafiki: 1,6, 2,0 i 2,5 mm.

Patrz: [sekwencje specjalne przeznaczone dla grafiki](#)

Serwis i bezpieczeństwo

Drukarki brajlowskie Index Braille dostarczane są z gwarancją na 2 lata lub 200 000 stron (5 000 000 stron w przypadku 4Waves PRO) w zależności od tego, co upłynie wcześniej, zgodnie z międzynarodowymi umowami handlowymi "Orgaline S2000". Aby zapewnić skuteczny serwis, firma Index Braille wprowadziła system do wymiany modułów, za pośrednictwem którego można sprawdzić, które moduły mogą zostać szybko dostarczone bezpośrednio z magazynu. System ten obejmuje głowice brajlowskie, płyty z elektroniką oraz podajniki papieru wszystkich modeli. Więcej informacji znajduje się pod adresem www.indexbraille.com.

2.3 Oprogramowanie Index Braille

Darmowe pobieranie

Całe oprogramowanie Index Braille można pobrać i zaktualizować ze strony www.indexbraille.com lub z płyty Index CD bez żadnych opłat.

Firmware

Firmware jest ładowany do drukarki na potrzeby funkcji sterujących, komunikacji, komunikatów głosowych itp.

Sterowniki drukarek Index

Sterowniki drukarek Index są wymagane w celu podłączenia drukarek brajlowskich do komputera. Istnieją one w wersji dla Windows oraz w wersji dla Mac OS X 10.4. Sposób instalacji w systemie w rozdziale [Konfiguracja komunikacji i oprogramowania](#) dla Windows i w rozdziale [Instalacja sterowników drukarki w Mac OS X 10.4](#) dla komputerów Mac. Sterowniki drukarki Index odpowiadają za ustawianie układu papieru, funkcji drukowania dwustronnego, składania papieru (Z-folding), ilości kopii oraz pliku reguł służącego do automatycznego tłumaczenia tekstu rzymskiego na pismo Braille'a.

WinBraille - edytor brajlowski

Edytor brajlowski WinBraille stosowany jest do edycji, tłumaczenia, formatowania i tłoczenia tekstów we współpracy z drukarką brajlowską. Aby uzyskać szczegółowe informacje, patrz [WinBraille](#).

IbPrint

IbPrint jest przydatnym programem umożliwiającym wysyłanie tekstów, grafiki, plików instalacyjnych itp. do drukarki brajlowskiej Index przy pomocy mechanizmu "przeciągnij i upuść".
IbPrint nie obsługuje grafiki dotykowej na 4X4 PRO.

Embossing Utility

W systemie Windows program Embosser Utility służy do:

- Aktualizacji firmware'u
- Aktualizacji lokalnych komunikatów głosowych
- Kalibracji wyrównania pionowego
- Instalacji własnych tablic kodów brajlowskich
- Udostępnienia drukarki w sieci w systemie Windows
- Instalacji konfiguracji zdefiniowanej przez użytkownika

Index Speech - narzędzie dystrybutora

Jeśli jesteś dystrybutorem, możesz użyć narzędzia Index Speech do stworzenia komunikatów głosowych w nowym języku. Nagraj i zamontuj pliki dźwiękowe przy pomocy programu do obsługi multimedialnych pod Windows. Pliki te zostaną przekonwertowane na pliki przeznaczone dla pamięci flash drukarki i udostępnione na stronie internetowej Index po ich przetestowaniu.

2.3.1 WinBraille

WinBraille jest jednym z najpotężniejszych programów do tworzenia dokumentów brajlowskich na rynku, umożliwiającym wszechstronną pracę wszystkim użytkownikom systemu Windows.

Instalacja i konfiguracja

W trakcie instalacji można wybrać:

- Standardowe konfiguracje formatowania i jeden z najbardziej powszechnie używanych języków
- Język menu
- Tryby pracy: standardowy - łatwy w użyciu, profesjonalny - udostępni wszystkie funkcje.

Tylko dla drukarek brajlowskich Index

WinBraille jest kompatybilny ze wszystkimi drukarkami brajlowskimi Index. Zainstaluje on automatycznie wykryte drukarki brajlowskie Index. Niektóre funkcje, na przykład obrazy dotykowe, są obsługiwane tylko przez nowsze wersje drukarek brajlowskich.

Tłumaczenie na pismo Braille'a

WinBraille tłumaczy teksty na pismo Braille stopnia drugiego (tzw. contracted) i pierwszego (tzw. uncontracted). Obsługuje duży wybór języków (obecnie 32) i stale kontynuowane prace nad dodaniem do niego nowych języków i ulepszeń. Umieżliwia wykonywanie tłumaczeń na wiele języków w jednym dokumencie.

Grafika

Program WinBraille można wykorzystać do umieszczania i konwertowania obrazów dotykowych o rozdzielczości 0,5 mm lub do tworzenia takich obrazów bezpośrednio w tym programie przy pomocy rozbudowanego edytora obrazów. Funkcje graficzne udostępniane przez WinBraille dają nowe możliwości produkcji księzek i magazynów brajlowskich. Edytor obrazów umożliwia:

- konwertowanie obrazów na grafiki dotykowe
- konwertowanie obrazów na kontury dotykowe
- regulację kontrastu, koloru itp.
- regulację rozmiaru papieru
- importowanie plików graficznych (.BMP, .TIF, .WMF, .PNG, .JPG, .JPEG, .GIF oraz .SIG)
- umieszczanie pisma brajlowskiego w obrazach dotykowych
- umieszczanie liter dotykowych w obrazach dotykowych

Produkcja ksi ęek/gazet

WinBraille zawiera funkcje słu ące do automatycznej produkcji ksi ęek i gazet brajlowskich: podwójn umeracj stron (atrament/Braille), nagłówki, tłumaczenie na kilka j зыкów w jednym dokumencie, tabele, listy punktowane, obsłu g nagłówków/stopek i zaawansowane formatowanie.

Lista wyj ętków

Zdefiniuj własn ę list ę słów, których nie chcesz tłumaczy ę. Mog ę to by ę na przykłąd skróty lub nazwiska osób i nazwy miejsc.

3 Rozpakowywanie drukarki brajlowskiej

Przesyłka zawiera:

- Drukark brajlowsk
- Kabel zasilaj cy
- Kabel komunikacyjny (USB)
- Instrukcj instalacji - zapisan pismem zwykłym i brajlowskim
- płyt Index CD zawieraj c : WinBraille, sterowniki drukarki, programy Embosser Utility i IbPrint, pliki do tłumacze brajlowskich, podr czniki itp.
- Blokad głowicy brajlowskiej
- Materiały opakowaniowe
- 4Waves PRO zawiera równie : brajlowski moduł serwisowy, kabel sieciowy, kabel uziemiaj cy, palet , pasy do podnoszenia.

Delikatnie rozpakuj drukark brajlowsk i zachowaj materiały opakowaniowe na wypadek potrzeby transportu drukarki brajlowskiej lub wysłania jej do serwisu.

3.1 Drukarka brajlowska Everest




3.2 Drukarka brajlowska 4X4 PRO



4 uruchamianie Drukarki

4.1 Napięcie 230 & 115 v - Everest/4X4

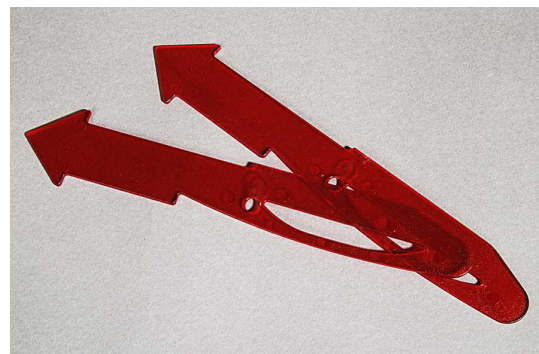
Proszę wybrać napięcie przed podłączeniem kabla zasilającego.

Uwaga	Podłączenie kabla zasilającego przed wybraniem napięcia grozi uszkodzeniem bezpiecznika.
	

4.2 Zdejmowanie blokady z głowicy brajlowskiej

Zdejmij i zachowaj blokadę głowicy brajlowskiej.

4.2.1 Everest/ 4X4 PRO



4.3 Wł czanie zasilania drukarki brajlowskiej

Komunikat "Nazwa drukarki brajlowskiej" + "wersja firmware'u" + "wczytana konfiguracja" potwierdza prawidłow sekwencj startow drukarki.

W czasie wł czania zasilania drukarka 4Waves PRO b dzie automatycznie potwierdza instalacj ka dego modułu komunikatem "check module", "one wave", "two wave", "three wave", "four wave", "ready".

5 Obsługa papieru

5.1 Domyślne ustawienia papieru

Wszystkie marginesy ustawione są na zero (0).

Model	Rozmiar papieru	Ilość linii na stronie	Ilość znaków w linii
Basic-D/S	Długość 12" x szerokość 11"	28	42
Everest	A4, 297x210 mm	29	35
4X4 PRO Saddle stitch format	A3, 420 x 297 mm	29	35
4Waves PRO	Długość 12" x szerokość 11"	28	42

Ustawienia tłumaczenia tekstów na pismo brajlowskie są domyślne:

Wszystkie marginesy ustawione są na zero (0).

5.2 Ustawianie rozmiaru papieru

Patrz sterowanie drukarką brajlowską / [Ustawianie parametrów poleceń](#).

5.3 Everest and 4X4 PRO

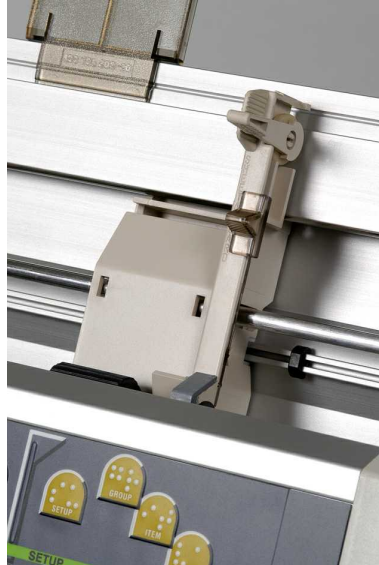
Wstępna konfiguracja podajnika arkuszy

- Umieść przezroczysty prowadnicę papieru w aluminiowej osłonie.
- Ustaw kłopot dolnej osłony tak, aby zapewnić jak najlepszy odbiór wydruków, odpowiednio do bieżącej długości papieru i używanej osłony dwukochłonnej.
- Ustaw dwie zielone prowadnice papieru tak, aby stykały się z krawędziami papieru.

Regulacja podajnika arkuszy przy zmianie papieru

- Otwórz podajnik arkuszy i umieść w nim stos arkuszy przy prawej bocznej prowadnicy.
- Delikatnie przysuń lewą prowadnicę boczną do krawędzi stosu arkuszy i zablokuj ramieniem blokującym.
- Ustaw w odpowiedniej pozycji przełącznik wyboru rodzaju papieru w pozycji "card" (karton) lub "sheet" (kartka). Dla typowego papieru brajlowskiego przełącznik ten należy przesunąć do dołu.

VIDEO: load paper Everest.wmn



6 Instalacja oprogramowania

6.1 Windows

6.1.1 Instalacja oprogramowania Index Braille

Pliki i instrukcje obsługi programów dostępne są na stronie www.indexbraille.com oraz na płycie Index CD. Całe oprogramowanie można nieodpłatnie aktualizować przez internet.

OPROGRAMOWANIE	FUNKCJE, MODUŁY	WYMAGANIA
WinBraille 4.XX Patrz WinBraille	<ul style="list-style-type: none"> • Edytor brajlowski WinBraille • Sterowniki drukarki Index • Makra do programów Word, Excel i Adobe Acrobat <i>Szczególne informacje zawiera Podręcznik Użytkownika WinBraille.</i>	Osoba instalująca program musi mieć uprawnienia administratora na komputerze oraz znać model drukarki brajlowskiej, wersję firmware'u, port komunikacyjny, sieć itp.
Tylko sterownik drukarki dołączony do WinBraille	<ul style="list-style-type: none"> • Sterowniki drukarek Index <i>Uruchom kreatora instalacji WinBraille i wybierz "driver installation only"</i>	Osoba instalująca program musi mieć uprawnienia administratora na komputerze oraz znać model drukarki brajlowskiej, wersję firmware'u, port komunikacyjny, sieć itp.
Tylko sterownik drukarki dołączony do programu Embosser Utility	<ul style="list-style-type: none"> • Sterowniki drukarek Index <i>Uruchom kreatora instalacji programu Embosser Utility i wybierz "driver installation only"</i>	Osoba instalująca program musi mieć uprawnienia administratora na komputerze oraz znać model drukarki brajlowskiej, wersję firmware'u, port komunikacyjny, sieć itp.
Program Embosser Utility [****]	<ul style="list-style-type: none"> • Program Embosser Utility • Program IbPrint <i>Program IbPrint jest instalowany automatycznie podczas instalacji programu Embosser Utility. Ikona IbPrint umieszczana jest na pulpicie.</i>	Osoba instalująca program musi mieć uprawnienia administratora na komputerze oraz znać model drukarki brajlowskiej, wersję firmware'u, port komunikacyjny, sieć itp.

6.1.2 Porty i kable

Połączenia z komputerem

INTERFEJS	KABEL	STANDARD	USTAWIENIA	NUMER KATALOGOWY CZ/CI
Centronics	36 P, 3 metrowy	IEEE1284	SPP, EPP, ECP	1267
USB	USB A-B, 3 metrowy	USB	Plug & Play	1387
Sieć	Kabel UTP CAT 5 RJ45	TCP/IP	Ustaw adres IP wybierz c: Embosser utility/ IP settings	
Szeregowy (wyłącznie na potrzeby serwisu)	9 Pinowy, 3 metrowy		38400, 8, N, 1, sprzęt	1447

Port równoległy

36 pinów, (standard IEEE1284), obsługa SPP, EPP, ECP oraz plug & play.

6.1.3 Instalacja sterownika drukarki w Windows

Instalacja sterownika drukarki podczas instalacji WinBraille

Aby zainstalować wymagane sterowniki, skorzystaj z Kreatora dodawania drukarki. Pobierz pliki ze strony www.indexbraille.com lub z płyty Index CD. Jest tam dostępna opcja instalacji samych sterowników drukarki. Etapy instalacji:

- Lokalne połączenie równoległe - po prostu wybierz odpowiedni port.
- Jeśli drukarka ma być podłączona do portu USB, zainstaluj sterownik drukarki brajlowskiej Index przed jej połączeniem do komputera.
- Instalacja sieciowa - patrz Instalacja sieciowa.
- Aby zainstalować sterownik klienta drukarki, wybierz "Drukarka Sieciowa" i poszukaj sterowników drukarek brajlowskich Index zainstalowanych na serwerze.

Uruchamianie kreatora dodawania drukarki

- *Start/Programy/Index Braille/WinBraille/Index Add Printer Wizard*
- *Start/Programy/Index Braille/Embosser utility/Index Add Printer Wizard*

6.1.4 Instalacja sieciowa

6.1.4.1 Basic, Everest, 4X4 PRO

Drukarki brajlowskie Index są w pełni przystosowane do pracy w sieci zgodnie z międzynarodowymi standardami. Skonfigurowanie ich w sieci wymaga wiedzy i uprawnień systemowych administratora sieci. Nie próbuj instalować ich w sieci, jeśli nie posiadasz tej wiedzy.

Konfiguracja portu sieciowego komputera

- Wybierz *start/ settings/ printers*
- Wybierz *File/ Server properties*, następnie wybierz zakładkę *Ports* i naciśnij *Add Port*
- Wybierz *TCP/IP Port* oraz *New Port*, aby uruchomić kreatora dodawania drukarki TCP/IP
- Postępuj według poleceń kreatora i wprowadź adres IP swojej drukarki brajlowskiej w polu "Nazwa lub adres IP drukarki", zostawiając pole "nazwa portu" puste. System umożliwi Ci w nim wybór IP_"adres IP drukarki brajlowskiej".
- Zakończ kreatora

Weryfikacja instalacji sieciowej

Sprawdź połączenie sieciowe drukarki brajlowskiej: *Start/ run/ cmd* (otwiera okno z wierszem poleceń) i wpisz **ping (IP address)**, na przykład **ping 192.168.3.13**, poprawnie zainstalowana drukarka odpowie na to polecenie.

Konfiguracja ustawień sieciowych drukarki brajlowskiej

Czynności wymagane do instalacji sieciowej:

1. Uruchom program Embosser Utility, patrz [Uruchamianie programu Embosser Utility](#).
2. Wybierz menu **Tools, IP Settings**
3. Wybierz drukarkę brajlowską
4. Skonfiguruj adres:
 - Jeśli korzystasz z serwera DHCP:
Wybierz "Uzyskaj adres IP automatycznie" i naciśnij **Update**.
 - Ustaw adres IP na stałe (brak obsługi DHCP)
Poproś administratora systemu o "Adres IP", "maskę podsieci" i "domyślną bramę". Wpisz te dane w odpowiednich polach (pole Serwer TFTP pozostaw puste) i naciśnij **Update**.
 - Uzyskaj adres IP automatycznie na podstawie nazwy hosta
Wpisz nazwę hosta w przeznaczonym na nią polu i naciśnij **Update**.

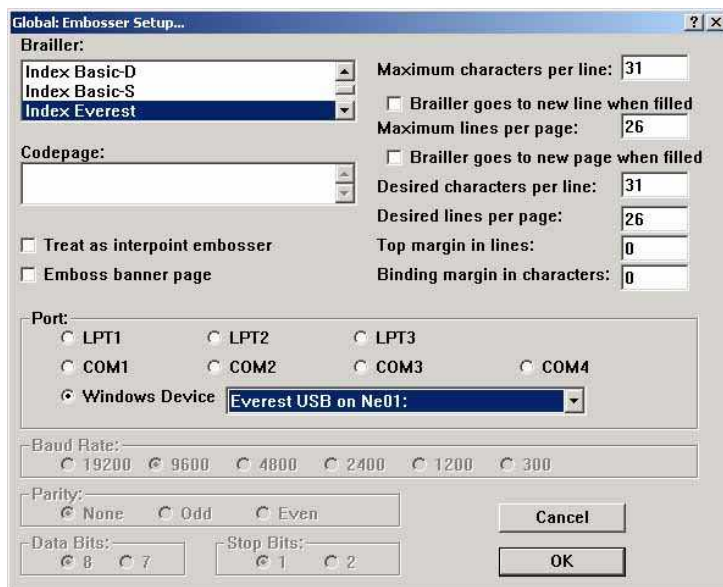
Zweryfikuj adres IP naciskając **help + value**. Drukarka brajlowska wypisze adres IP na maskę podsieci.

6.1.5 Instalacja sterowników z innym oprogramowaniem

Zainstaluj tylko sterownik drukarki Index Braille odpowiadaj cy modelowi Twojej drukarki przy pomocy programu kreatora dodawania drukarki IndexBraille. Mo esz równie zainstalowa sterownik drukarki WinBraille.

Sterownik do Duxbury 10.4

Wybierz Urz dzenie Windows, a nast pnie zainstalowany sterownik drukarki Index Braille.



6.2 Mac OS X 10.4

6.2.1 Instalacja sterowników drukarki

Skorzystaj z podr cznika u ytkownika iBraille i zapoznaj si ze szczegółowym opisem instalacji sterowników drukarek Index Braille na komputerach Macintosh.

6.2.2 Porty i kable

Poł czenia z komputerem

INTERFEJS	KABEL	STANDARD	USTAWIENIA	NR KATALOGOWY CZ CI
USB	USB A-B, 3 metrowy	USB	Automatyczne	1387
Sie	Kabel UTP CAT 5 RJ45	TCP/IP	Wybierz System Preferences-> Network. Wybierz "DHCP" lub "Manually enter an IP address"	

Port równoległy

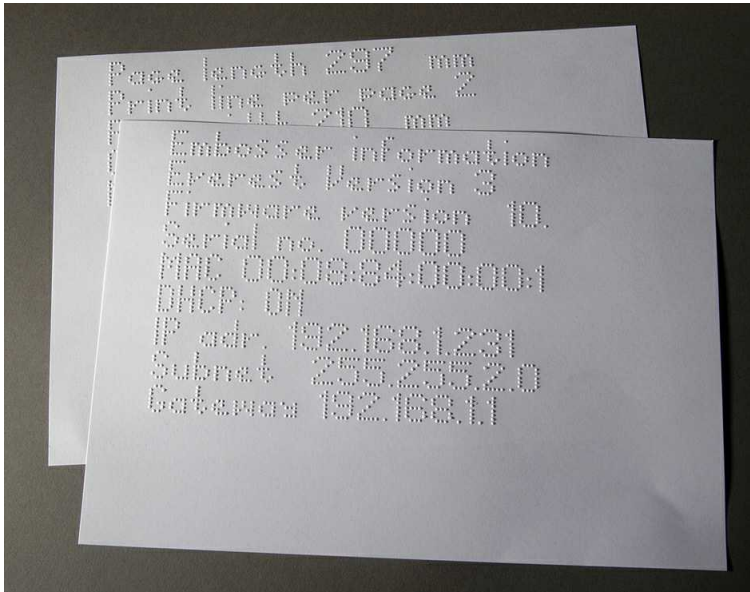
36 pinów, (standard IEEE1284) z obsług SPP, EPP, ECP i plug & play

7 Sterowanie drukark

7.1 Informacje o drukarce brajlowskiej

Wydrukuj stron informacyn literami dotykowymi, naciskaj c **help + help** (niedost pne w 4X4 PRO).
Wydrukuj stron informacyn pismem Braille'a, naciskaj c **help + normal**.

Aby uzyska wi cej informacji, patrz [Drukowanie informacji o drukarce](#).



7.2 Spis funkcji

7.2.1 Informacje

KLAWISZ FUNKCYJNY	ODPOWIED
<i>off line + help</i>	Komunikat: status wydruku, ilo wydrukowanych kopii i poło enie bie cego wydruku
<i>help</i>	Komunikat: model drukarki brajlowskiej, wersja firmware'u i aktywna konfiguracja
<i>help + help</i>	Wydruk: informacje w postaci liter graficznych (nie 4X4 PRO)
<i>help + normal</i>	Wydruk: informacje o drukarce brajlowskiej pismem Braille'a
<i>help + value</i>	Komunikat: IP Address, Subnet mask (nie 4Waves PRO)
<i>form feed + value</i>	Komunikat: rozmiar, długo , szeroko papieru, układ strony brajlowskiej itp.
<i>help + setup</i>	Wydruk: zainstalowane własne tablice kodów Braille'a pismem Braille'a i literami graficznymi
<i>help + on line</i>	Wydruk: Strona testowa młotka przedstawiaj ca jako punktów zostawianych przez poszczególne młotki
<i>item</i>	Wydruk: Format strony brajlowskiej
<i>value</i>	Komunikat: ilo linii na stronie, ilo znaków w linii
<i>value + value</i>	Komunikat: pełna informacja o stronie brajlowskiej, rozmiar, długo , szeroko papieru, układ strony brajlowskiej itp.

7.2.2 Cz sto u ywane komendy

KOMENDA	FUNKCJA
<i>on line</i>	Rozpoczyna drukowanie. Anuluje warto w konfiguracji, funkcji numerycznej, regulacjach itp.
<i>off line</i>	Przerywa drukowanie. Patrz Zatrzymywanie drukowania zadania wydruku <ul style="list-style-type: none"> • Drukarka brajlowska b dzie odbiera tekst wysłany do niej w stanie <i>off line</i> i zachowa go w swojej pam i. • Kontynuowanie drukowania pozostałej cz ci dokumentu po przerwaniu drukowania (zaci cie papieru, itp), dotyczy wył cznie 4Waves PRO: Patrz Wznawianie drukowania w pozycji stop.
<i>form feed</i>	Nowa strona
<i>form feed + form feed</i>	Basic: Przesuwa papier do pozycji startowej. Everest / 4X4 PRO: Mierzy i dostosowuje rozmiar papieru. 4Waves PRO: Rozpoczyna ładowanie papieru.
<i>form feed + on line</i>	Basic: Przesuwa papier do pozycji odrywania w szafie d wi kochłonnej Basic. 4Waves PRO: Przesuwa papier do przodu o jedn stron plus jedn stron na ka dy modul brajlowski.
<i>form feed + off line</i>	Basic: Wycofuje papier z drukarki. 4Waves PRO: Wycofuje papier do pierwszego modulu brajlowskiego. Pami taj o zamkni ciu pokrywy!
<i>help + reformatted</i>	Otwórz panel blokady konfiguracji, panel blokady konfiguracji wypisuje komunikat "setup locked".
<i>normal</i>	Wył cza ponowne formatowanie.
<i>double sided</i>	Drukowanie dwustronne.
<i>single sided</i>	Drukowanie jednostronne.
<i>reformatted</i>	Formatuje ponownie tekst według zainstalowanego formatu strony brajlowskiej.
<i>z-folding</i>	Basic and 4Waves PRO: Przeł cza między składaniem "Z" (Z-folding) a składaniem normalnym 4X4 PRO: The Z-folding key gives magazine format.
<i>A</i>	Wybiera parametry wpisane w konfiguracji A.
<i>B</i>	Wybiera parametry wpisane w konfiguracji B.
<i>C</i>	Wybiera parametry wpisane w konfiguracji C.
<i>Setup</i>	Rozpoczyna zmian parametrów konfiguracji, wa ne klawisze: patrz komendy konfiguracyjne .

7.2.3 Komendy konfiguracyjne

	KOMENDY KONFIGURACYJNE
<i>setup</i>	Zapis zmian wprowadzonych w parametrach konfiguracji.
<i>group</i>	Wybór grupy (paper/ page layout/ Braille/ communication/ option).
<i>item</i>	Wybór elementu w wybranej grupie.
<i>value</i>	Wybór parametru, zwi kszenie jej o jeden krok.
<i>I</i>	Zwi kszenie/zmniejszenie warto ci numerycznej o jeden.
<i>10</i>	Zwi kszenie/zmniejszenie warto ci numerycznej o dziesi .
<i>multiple</i>	Przeł cza mi dzy zwi kszeniem/zmniejszaniem warto ci numerycznej.
<i>on line</i>	Anulowanie zmian wprowadzonych w parametrach konfiguracji.
<i>normal</i>	Przywrócenie ustawie fabrycznych. Potwierdzone komunikatem "Setup 000 loaded".
<i>c</i>	Ustawienie warto ci parametrów zgodnie z Domy ln konfiguracj index .

Patrz szczegółowe informacje zawarte w [Parametry komend konfiguracyjnych](#)

7.2.4 Wartości numeryczne

Wartości numeryczne służą do wprowadzania liczb określających kopiowanie, powtarzanie, rozmiar strony, konfigurację itp. Czynność rozpoczyna się od komunikatu "Start at #". Zapisz wybraną wartość, naciskając *setup*.

Patrz [klawisze funkcyjne do kopiowania](#).

Klawisz na przednim panelu	Funkcja
<i>1 / value</i>	Zwiększenie/zmniejszenie wartości o jeden.
<i>10</i>	Zwiększenie/zmniejszenie wartości o dziesięć.
<i>setup</i>	Zapisz wybraną wartość.
<i>multiple</i>	Przełączenie między zwiększaniem (+) a zmniejszaniem (-).
<i>on line</i>	Anulowanie funkcji wartości numerycznych.
<i>repeat</i>	Ustawienie najmniejszej wartości.

7.2.5 Kalibracja drukarki brajlowskiej

	KALIBRACJA DRUKARKI BRAJLOWSKIEJ
<i>help + group</i>	Rozpocznij kalibrację czujnika papieru (Everest / 4X4 PRO) patrz kalibracja papieru .
<i>help + item</i>	Rozpocznij kalibrację rzeczywistej długości papieru (Everest / 4X4 PRO) patrz kalibracja papieru .
<i>help + 10</i>	Rozpocznij ustawianie odległości między czujnikiem papieru a krawędzią papieru w trakcie kalibracji papieru, patrz położenie pierwszej linii .
<i>help + 1</i>	Rozpocznij ustawianie odległości między krawędzią papieru a pierwszą linią pisma brajlowskiego, patrz położenie pierwszej linii .
<i>help + multiple</i>	Rozpocznij wyrównywanie pionowego komórki brajlowskiej.
<i>help + double</i>	Umieszcza głowicę brajlowską w położeniu przewidzianym na czas transportu, umożliwiający tym samym założenie na nią blokad.

7.2.6 Komendy rozszerzone

	KOMENDY ROZSZERZONE
<i>help + b</i>	Rozpocznij komendy rozszerzonej
<i>group</i>	Następna grupa (1-5)
<i>item</i>	Następna pozycja
<i>value</i>	Wartość pozycji
<i>Group 1, Item 1,</i>	4Waves PRO: Sprawdzenie statusu modułów brajlowskich. Moduł master (1) sprawdza wewnętrzne komunikacje sieciowe z modułami 2, 3 i 4.
<i>Group 1, Item 2,</i>	4Waves PRO: Rozpocznij sprawdzanie statusu młotków w modułach 1, 2, 3, 4. Informacje o statusie są drukowane literami graficznymi.
<i>Group 2, Item 1,</i>	Drukowanie informacji o głowicy brajlowskiej literami graficznymi: siła uderzenia, numer partii itp.
<i>Group 3, Item 1,</i>	Informacje o własnych tablicach kodów brajlowskich: informacje z pamięci flash drukowane literami graficznymi
<i>Group 3, Item 2,</i>	Informacje o literach: informacje z pamięci flash drukowane literami graficznymi
<i>Group 3, Item 3,</i>	Informacje o domyślnej konfiguracji fabrycznej A, B, C: informacje z pamięci flash drukowane literami graficznymi
<i>Group 3, Item 4,</i>	Wersja komunikatów głosowych: Speech version information: informacje z pamięci flash drukowane literami graficznymi
<i>Group 3, Item 5,</i>	Informacje o wersji firmware'u: informacje z pamięci flash drukowane literami graficznymi

Group 4, Item 1,	Regulacja pr dko ci drukowania. Okre lanie maksymalnej cz stotliwo ci silnika skokowego 800-1600 Hz. Zmiana pr dko ci mo e wpłyn na wyrównanie komórki brajlowskiej. <ul style="list-style-type: none"> Pr dko drukowania pisma brajlowskiego Komunikat "value normal start at #1600" , gdzie "normal" oznacza pr dko drukowania, a 1600 jest bie c warto ci . Wybierz numerical function, aby zmieni warto i zapisz wybieraj c setup. Komunikat "saving #xxx", gdzie #xxx jest now pr dko ci drukowania pisma brajlowskiego. Pr dko tłoczenia grafiki Komunikat "saving #xxx start at #1300", gdzie #xxx jest now warto ci pr dko ci tłoczenia, a #1300 jest bie c warto ci pr dko ci tłoczenia. Wybierz numerical function, aby zmieni warto i zapisz wybieraj c setup. Komunikat "saving #xxx", gdzie #xxx jest now pr dko ci tłoczenia grafiki.
Group 4, Item 2,	Basic: Wł czanie/wył czanie czujnika zaci cia papieru. Znajduje si on na rolkach przy tylnej płycie.
Group 4, Item 3,	Przywrócenie domy lnego adresu IP. Czy ci statyczny adres IP i wł cza DHCP.
Group 4, Item 4,	Ustawia nazw hosta w sieci na Embosses Model_## Gdzie: Embosses model to Everest, Basic, 4X4_PRO lub 4Waves. ## = Numer danego modelu drukarki brajlowskiej w Twojej sieci, np. 01, 02, 03 itp. Bardziej elastyczny sposób ustawiania nazwy hosta drukarki brajlowskiej mo liwy jest przy pomocy programu Embosser Utility (menu: Tools/ IP Settings.).

7.2.7 Funkcja kopiowania

Klawisze do wydawania komend kopiowania

COPY	Patrz Funkcja kopiowania
repeat	Drukowanie cz ci ostatniego dokumentu, od strony # do strony # (niedost pne w 4Waves PRO)
repeat + repeat	Drukowanie dodatkowej kopii całego dokumentu
multiple	Wybór ilo ci kopii
	Ogólne wskazówki Patrz Cz sto u ywane komendy , Komendy konfiguracyjne , Warto ci numeryczne

Ładowanie pliku do kopiowania

Ostatnio wydrukowany plik brajlowski jest zachowany w pamci drukarki. Funkcja kopiowania umo liwia sporz dzenie jego kopii.

Załaduj plik brajlowski do drukarki bez rozpoczynania wydruku.

- Naci nij **off line**.
- Wy lij plik do drukarki brajlowskiej. Po jego otrzymaniu wypowie ona komunikat "off line", "off line" ...
- Naci nij **on line**, aby rozpocz drukowanie jednej kopii.
- U yj funkcji kopiowania do sporz dzenia dodatkowych kopii cało ci lub cz ci dokumentu.

7.2.7.1 Przykłady u ycia funkcji kopiowania

Przykład 1: Drukowanie 1 kopii

Aby wydrukowa jedn kopi , naci nij **repeat + repeat**.

Przykład 2: Drukowanie 25 kopii

- Wł cz funkcj kopiowania wielokrotnego, naciskaj c **multiple**.
- Ustaw ilo na 25 u ywaj c klawiszy **1 i 10**.
- Wybierz ilo kopii, naciskaj c **setup**.
- Naci nij **repeat + repeat**, aby rozpocz drukowanie.

Przykład 3: Drukowanie 11 kopii stron od 3 do 4

Drukarka 4Waves PRO nie umożliwia kopiowania części dokumentu.

- Włącz funkcję kopiowania wielokrotnego, naciskając **multiple**.
- Ustaw wartość na 11, używając klawiszy **1** i **10**. Wybierz wartość, naciskając **multiple**, potwierdź, naciskając **setup**.
- Naciśnij **repeat**, aby wybrać stron startów.
- Ustaw wartość na 3, używając klawisza **1**, wybierz, naciskając **multiple**, potwierdź, naciskając **setup**.
- Ustaw wartość na 4, używając klawisza **1**, wybierz, naciskając **multiple**, potwierdź. naciskając **setup**.
- Drukowanie wybranego dokumentu rozpocznie się automatycznie.

VIDEO: copy function using front panel.wmn

7.2.8 Setup Command Values**7.2.8.1 Struktura menu**

GRUPA	POZYCJA	WARTO
papier	długość papieru, mm lub cale	numeryczna
	szerokość papieru, mm lub cale	numeryczna
	składanie wydruku (tylko 4X4 PRO)	0, 1, 2, 3 ilość punktów w linii składania wydruku
	ilość wydrukowanych stron w pojemniku (tylko 4Waves PRO)	numeryczna

GRUPA	POZYCJA	WARTO
układ strony	marginę zewn. trz., ilość znaków	0 – 10
	marginę wewn. trz., ilość znaków	0 – 10
	marginę górną, ilość wierszy	0 – 10
	marginę dolną, ilość wierszy	0 – 10
	numer strony	brak, u góry - na zewn. trz., w środku, wewn. trz. u dołu - wewn. trz., w środku, na zewn. trz.
	tryb strony	dwustronny, jednostronny, cztery strony zszywane, składanie "z" (z-foldng) (Basic/ 4Waves PRO)

GRUPA	POZYCJA	WARTO
Braille	tablica brajlowska	domylna tablica brajlowska Index Braille i ewentualne tablice własne
	przeformatowany	normalny, przeformatowany
	odstęp między wierszami	2.5 ... 10.0 mm (4X4 PRO 5.0)
	odstęp między punktami brajlowskimi, mm	2.2, 2.5, 3.2 (4X4 PRO 2.5)
	odstęp między punktami w grafice, mm	1.6, 2.0, 2.5 (4X4 PRO 2.0)
	siła uderzenia młotków	normalna, wysoka
	wielokrotne uderzenia	1, 2, 3, 4, 5 uderze

GRUPA	POZYCJA	WARTO
komunikacja	czas przerwy na koniec pliku	5, 10, 15, 20, 25 sekund
	prędkość transmisji, port szeregowy	300.....38400

	(wył cznie na potrzeby serwisu)	
	bity danych, port szeregowy (wył cznie na potrzeby serwisu)	8, 7
	parzysto , port szeregowy (wył cznie na potrzeby serwisu)	brak, parzyste, nieparzyste
	bity stopu, port szeregowy (wył cznie na potrzeby serwisu)	1, 2
	potwierdzenie, port szeregowy (wył cznie na potrzeby serwisu)	sprz towe, programowe
	tryb szeregowy (wył cznie na potrzeby serwisu)	wydruk, serwis
	port równoległy	wł czony, wył czony (domy lnie wył czony)

GRUPA	POZYCJA	WARTO
opcja	gło no	1, 2, 3, 4, 5,
	konfiguracja	otwarta, zablokowana

7.2.8.2 Układ strony

Sprawd poprawno układu strony

[Strona formatowania brajlowskiego](#) powoduje wydruk próbki demonstruj cej ilo znaków w wierszu, ilo wierszy na stronie oraz marginesy.

value - odtworzenie komunikatu o bie cym formacie strony brajlowskiej, ilo ci znaków w wierszu, ilo ci wierszy na stronie, marginesach itp.

item - wydruk strony formatowania brajlowskiego

Numer strony

Aby wł czy automatyczne numerowanie stron w nagłówku lub stopce:

- Naci nij *setup/ group* (układ strony)/ *item* (numery stron)/ *value* (poło enie w nagłówku/stopce).
- Zapisz ustawienie naciskaj c *setup*.

Tryb strony

	Jednostronny	Dwustronny	Zszywanie	składanie "Z", dwustronny	składanie "Z", jednostronny
Basic-S	X				X
Basic-D	X	X		X	X
Everest	X	X			
4X4 PRO	X	X	X		
4Waves PRO	X	X		X	X

7.2.8.3 Braille

U ywanie wewn trznego kodu Braille'a

Wewn trzny kod Braille'a tłumaczy tekst (typu DOS) na literackie lub komputerowe pismo Braille'a. Komercyjne edytory brajlowskie z reguły u ywaj domy lnej tablicy brajlowskiej Index. W innych dokumentach mo e ona by okre lana jako MIT-Braille lub Ameryka ski Braille.

[Odn o link do domy lnej tablicy brajlowskiej.](#)

Własne tablice brajlowskie

Naci nij *setup/ group* (Braille)/ *item* (tablica brajlowska)/ wybierz tablic brajlowsk Index lub zainstalowan własn tablic brajlowsk , zapisz ustawienie, naciskaj c *setup*.

załadowane własne tablice brajlowskie mo na wydrukowa , wydad c rozszerzon komend **Group 3, Item 1**.

Przy pomocy programu Embosser Utility można zainstalować do czterech własnych tablic brajlowskich. Dodatkowe informacje można uzyskać od działu wsparcia Index Braille.

Tryb wydruku			
Naciśnij <i>setup/ group</i> (Braille)/ <i>item</i> (przeformatowany)/ wybierz zwykły lub przeformatowany, zapisz ustawienie, naciśnij <i>c setup</i>			
	Typowe zastosowanie	Funkcja	
Zwykły	Przeformatowywanie tekstu DOS do układu strony brajlowskiej	Zachowany jest format strony oryginału.	
Przeformatowany	Przeformatowywanie tekstu DOS do układu strony brajlowskiej w Twojej drukarce	Reguły przeformatowywania	
		Wielokrotne spacje	zastąpowane jedną spacją
		Jeden znak cr/lf	zastąpowane jedną spacją
		Dwa znaki cr/lf	zastąpowane jednym znakiem cr/lf
		Trzy znaki cr/lf	zastąpowane dwoma znakami cr/lf i dwoma spacjami, linia z wciśnięciem.
		Cztery lub więcej znaków cr/lf	dwa znaki cr/lf
		Jeden znak wysuwu strony (FF)	zastąpowane jedną spacją
		Dwa lub więcej znaków FF	zastąpowane jednym znakiem FF

Odstęp między liniami

Naciśnij *setup/ group* (Braille)/ *item* (odstęp między liniami)/ wybierz odstęp między liniami, zapisz ustawienie, naciśnij *c setup*.

Odstęp między liniami to odległość w milimetrach od punktu 3 i 6 z danej linii do punktów 1 i 4 następującej linii. Można ją regulować w zakresie od 2,5 mm do 10 mm. Wartość domyślna jest 5,0.

Odległość między punktami brajlowskimi

Naciśnij *setup/ group* (Braille)/ *item* (odległość między punktami brajlowskimi)/ wybierz odległość między punktami brajlowskimi, zapisz ustawienie, naciśnij *c setup*.

Odległość między punktami w komórce brajlowskiej:

- Braille zwykły 2,5 mm
- Braille japoński 2,2 mm (nie dostępny w 4Waves PRO)
- Braille jumbo 3,2 mm

Odległość między punktami w grafice

Naciśnij *setup/ group* (Braille)/ *item* (odległość między punktami w grafice)/ wybierz odległość, zapisz ustawienie naciśnij *c setup*.

Minimalna odległość między dwoma punktami w grafice:

- Grafika WinBraille 0,5 mm, wyświetlenie przy pomocy edytora obrazów WinBraille
- Grafika 1.6 mm
- Grafika 2.0 mm
- Grafika 2.5 mm

Siła uderzenia

Naciśnij *setup/ group* (Braille)/ *item* (siła uderzenia)/ wybierz normalna lub wysoka, zapisz ustawienie naciśnij *c setup*.

Uderzenie wielokrotne

Naciśnij *setup/ group* (Braille)/ *item* (uderzenie wielokrotne)/ wybierz od 1 do 5 uderzeń, zapisz ustawienie, naciśnij *c setup*.

Wielokrotne uderzenia wykorzystywane są zwykle do drukowania na foliach plastikowych lub aluminiowych.

7.2.8.4 Opcje

Gło no komunikatów głosowych

Naci nij *setup/ group* (opcja)/ *item* (gło no)/ wybierz gło no komunikatów głosowych od 1 do 5, zapisz ustawienie naciskaj c *setup*.

Zablokuj/odblokuj przedni panel

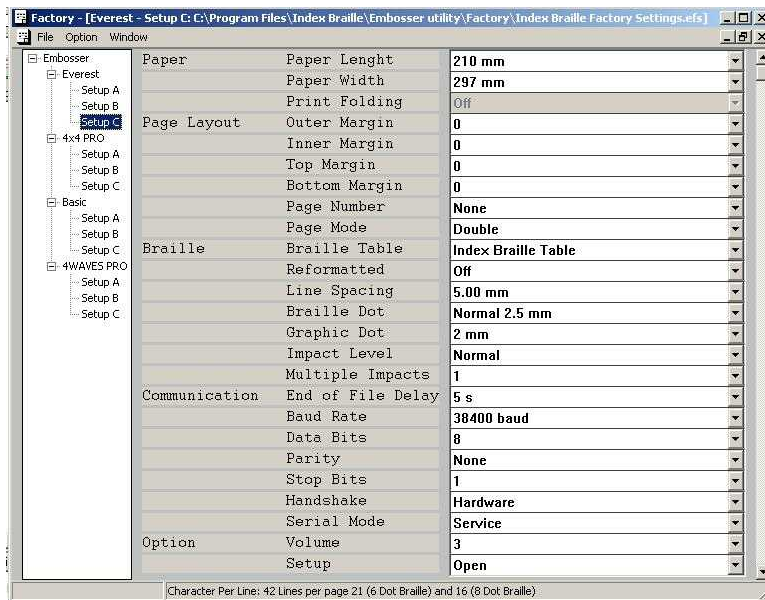
Zablokuj przedni panel: Naci nij *setup/ group* (opcja)/ *item* (setup)/ wybierz zablokowany, zapisz naciskaj c *setup*.

Odblokuj przedni panel: wprowad dwuklawiszow komend *help + reformatted*.

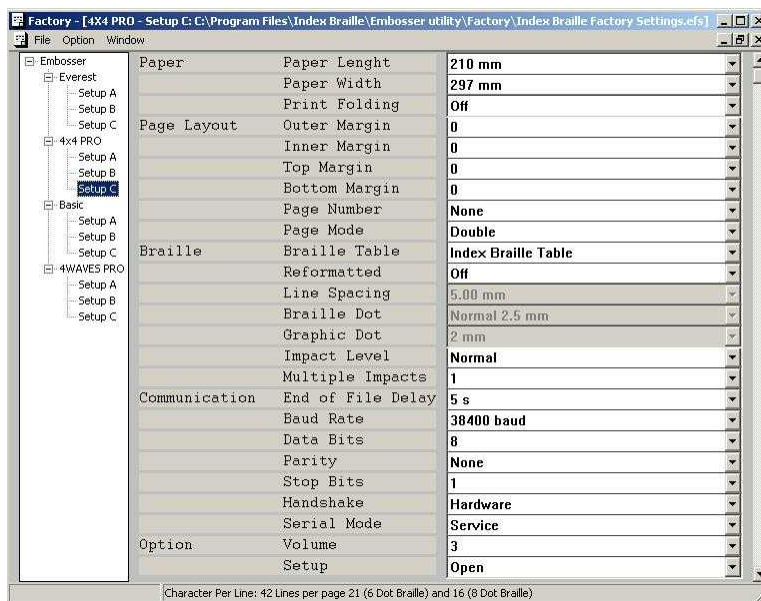
7.2.8.5 Domy Ine ustawienia Index Braille

Domy In konfiguracj Index Braille mo na wybra , wprowadzaj c dwuklawiszow komend *setup + c*.

7.2.8.5.1 Ustawienia domy Ine - Everest



7.2.8.5.2 Ustawienia domy Ine - 4X4 PRO

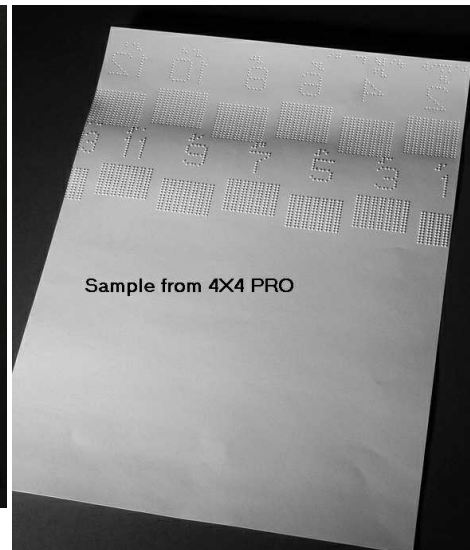
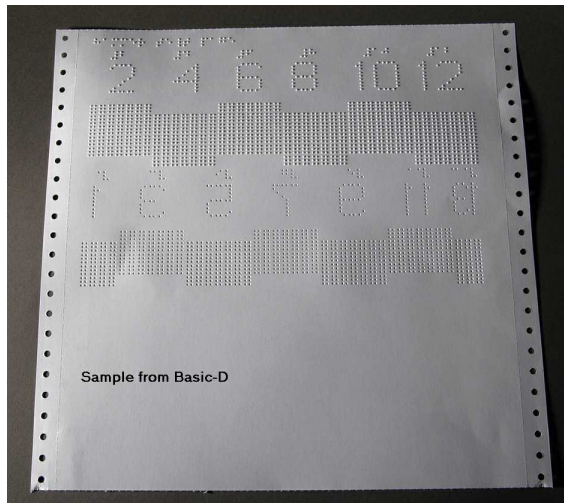


7.3 Komunikaty brajlowskie

7.3.1 Strona testowa młotków

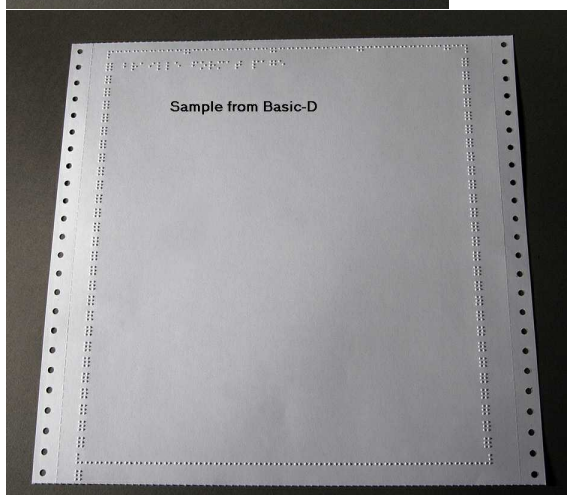
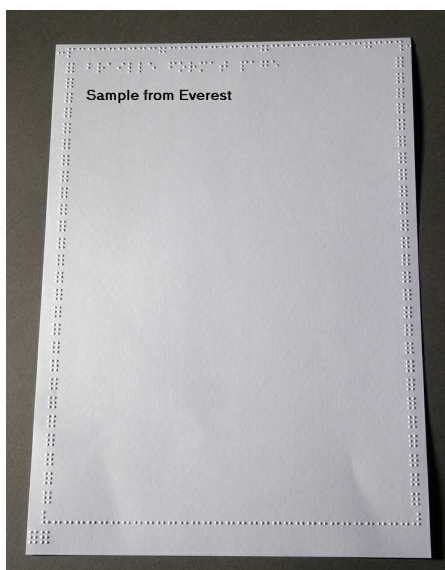
Naciśnij *help* + *on line*

Strona testowa młotków przedstawia jako punktów wytłoczonych przez młotki o numerach 1-13.
VIDEO: hammer test page Everest.wmm



7.3.2 Strona formatu brajlowskiego

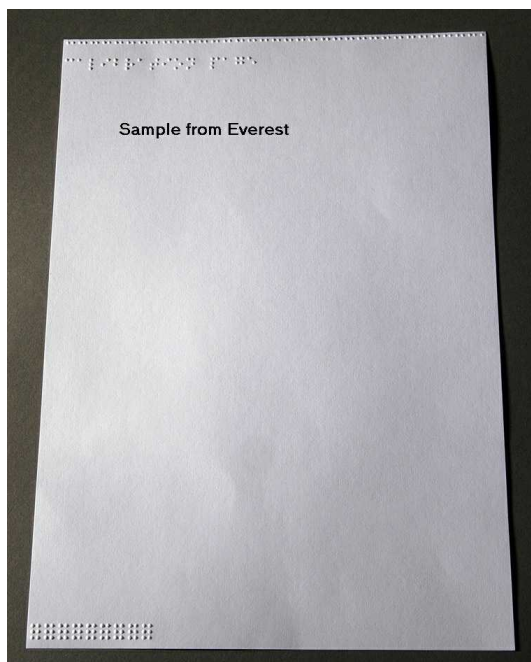
Naciśnij *item*, aby wydrukować ramkę przedstawiającą liczbę wierszy na stronie i liczbę znaków w wierszu. Zaznaczone są na niej ustawienia czterech marginesów: górnego, dolnego, wewnętrznego i zewnętrznego.



7.3.3 Strona kalibracji

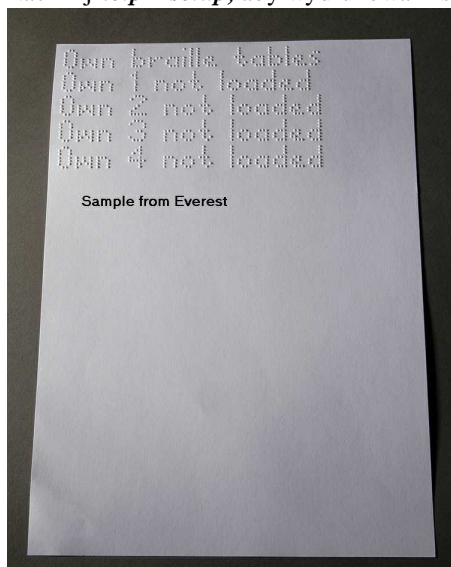
Strona kalibracji drukowana jest podczas [Kalibracji papieru](#).

VIDEO: [calibrate paper sensor Everest/4X4 PRO.wmv](#)



7.3.4 Własne tablice brajlowskie

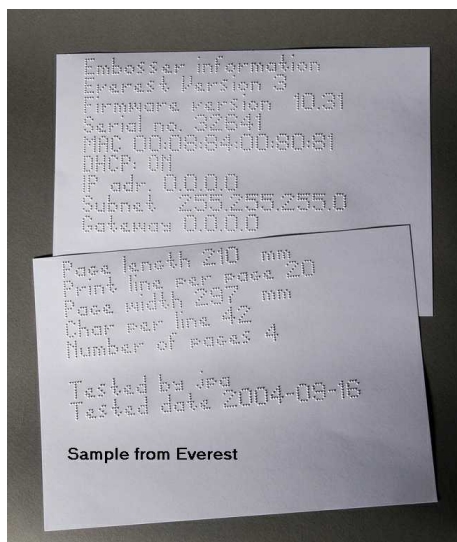
Naciśnij **help + setup**, aby wydrukować listę zainstalowanych własnych tablic brajlowskich.



7.3.5 Strona informacyjna o literach

Naciśnij **help + help**, aby wydrukować zapisane w drukarce informacje o literach dotykowych (nie dotyczy 4X4 PRO)

Naciśnij **help + normal**, aby wydrukować zapisane w drukarce informacje o piśmie Braille'a.



7.3.6 Informacje o głowicy brajlowskiej

[Komenda rozszerzona](#)

Obejmuj one nast puj ce dane:

Numer partii młotka ####

Czas uderzenia w milisekundach

Siła uderzenia normalna

Siła uderzenia wysoka

Wybrana siła uderzenia (normalna lub wysoka)

Regulacja oparcia, zwi kszenie/zmniejszenie ##%

Warto wyrównania pionowego 1 = domy lne ustawienie fabryczne


Warto wyrównania pionowego 1 = domy lne ustawienie fabryczne

Warto wyrównania pionowego 1 = ustaw przy pomocy Help Multiple #.## milimetrów.

7.4 Komunikaty LED

7.4.1 Diodowy wskaźnik stanu - Everest 4X4

Numer diody liczony od góry	Basic-D/S funkcja diody	Everest/4X4 PRO funkcja diody
1	Rolki do wysuwu papieru	LAN
2	5 V	LAN
3	Nie używana	Nie używana
4	Nie używana	On/off line
5	Traktor papieru	Nie używana
6	On/off line	Nie używana
7	Nie używana	Odblaskowy czujnik papieru
8	LAN	5 V
9	LAN	Nie używana



7.5 Interfejs www

Przy pomocy przeglądarki internetowej można uzyskać informacje o drukarce brajlowskiej lub dokonać aktualizacji firmware'u.

Wejść na wewnętrzną stronę swojej drukarki brajlowskiej, wpisać jej sieciowy adres IP w przeglądarce. Korzystając z menu dostępnego na tej stronie, uzyskasz informacje o swojej drukarce i dokonasz aktualizacji firmware'u, lokalnego interfejsu mowy itp.

Nazwa i hasło użytkownika potrzebne do zalogowania się na stronie można uzyskać od swojego dystrybutora lub pisać na adres support@indexbraille.com

Uzyskiwanie adresu IP drukarki brajlowskiej

help + value	Komunikat: Adres IP, maska podsieci (nie dotyczy 4Waves PRO)
help + help	Wydruk: informacje zapisane literami graficznymi (nie dotyczy 4X4 PRO)

Interfejs www jest dostępny w firmware 12.01.1 wydanym w kwietniu 2007 roku.

Strony www drukarki Index

- Informacje o systemie

- Informacje o drukarce brajlowskiej
- Ustawienia sieciowe
- Właściwości głowicy brajlowskiej
- Parametry podawania papieru
- Informacje wyświetlane na wskaźniku diodowym
- Bieżąca konfiguracja
- Menu aktualizacji dostępnego po zalogowaniu
- Telnet
- Serwis

7.6 Sterowanie drukarką brajlowską przy pomocy sekwencji specjalnych

Edycja plików z sekwencjami specjalnymi

Najłatwiejszym sposobem na utworzenie pliku z sekwencjami specjalnymi jest pobranie edytora HEX (szesnastkowego) z internetu. Każda sekwencja specjalna rozpoczyna się od znaku o kodzie szesnastkowym 1B, co pokazano w pierwszej tabeli. Czasami, jak w przypadku tymczasowego ustawienia właściwości dokumentu, sekwencja specjalna uzupełniona jest dodatkowymi informacjami.

Drukarka 4X4 PRO obsługuje wyłącznie grafiki dotykowe pochodzące z programu WinBraille 4.xx.

Zapoznaj się z poniższymi tabelami i zamieszczonymi pod nimi przykładami.

Opis	Postać dziesiętna	Postać szesnastkowa
Włącz grafik sześciopunktowy	27 1	1B 01
Wyłącz grafik sześciopunktowy	27 2	1B 02
Włącz grafik ogólny	27 3	1B 03
Wyłącz grafik ogólny	27 4	1B 04
Włącz grafik czteropunktowy	27 6	1B 06
Wyłącz grafik czteropunktowy	27 7	1B 07
Włącz grafik sześciopunktowy	27 49	1B 31
Tymczasowe ustawienie właściwości dokumentu Patrz tabela poniżej.	27 68	1B 44
Włącz drukowanie WinBraille	27 87	1B 57
Tryb przejrzysty (y * 256 + x) ilość znaków	27 92 xy	1B 5C xy
Wyłącz grafik sześciopunktowy	27 93	1B 5D
Tryb przejrzysty – jeden znak	27 94	1B 5E
Włącz / wyłącz grafik literowy	27 252	1B FC

Tymczasowe ustawienie właściwości dokumentu

Funkcja		Możliwe wartości	Uwagi
Długość strony	PL	Patrz parametr długość strony poniżej	Oblicz układ strony
Szerokość strony	PW	Patrz parametr szerokość strony poniżej	Oblicz układ strony
Margines wewnętrzny	IM	0-10 znaków	
Margines zewnętrzny	OM	0-10 znaków	
Margines górny	TM	0-10 znaków	
Margines dolny	BM	0-10 znaków	
Kopie wielokrotne	MC	2-10,000 kopii	

Tryb strony (duplexing)	DP	1 = jednostronny 2 = dwustronny 3 = składanie "Z", dwustronny 4 = Szycie 4X4 PRO 5 = składanie "Z", jednostronny	
Odstępy między wierszami	LS	0 = 2,5 mm 1 = 3,75 mm 2 = 4,5 mm 3 = 4,75 mm 4 = 5,0 mm 5 = 5,25 mm 6 = 5,5 mm 7 = 7,5 mm 8 = 10,0 mm 10 i więcej oznacza odstęp wyrażony w 1/10 mm. Przykład 45 = 4.5 mm	
Odległość między wierszami	LD	Tymczasowy odstęp między wierszami do następnego rzędu. Wartość xx-xxx 1/10 mm Przykład. Odległość do następnego rzędu wynosi 5.8 mm. Wartość 58	Nie obsługiwane w 4X4 PRO
Pozycja strony	PP	Dokładna pionowa pozycja górnego rzędu od górnej krawędzi strony wyrażona w 1/10 mm. Przykład 638 = 63.8 mm od górnej krawędzi strony.	Nie obsługiwane w 4X4 PRO
Odległość między punktami w grafice	GD	0 = rozdzielczość 2,0 mm 1 = rozdzielczość 2,5 mm 2 = rozdzielczość 1,6 mm	Nie obsługiwane w 4X4 PRO
Odległość między punktami brajlowskimi	TD	0 = 2.5 mm Braille zwykły, interpoint 1 = 2.0 mm Braille japoński, interlinia 2 = 3.2 mm Braille jubmo, interpoint	Największe przydatne wydruki osiągnięte w trybie 2,5 mm komórki brajlowskiej
Numery stron	PN	0 = Brak 1 = Górą 2 = Górą-lewo 3 = Górą-prawo 4 = Dół 5 = Dół-lewo 6 = Dół-prawo	Wymaga ustawienia odpowiedniego marginesu, górnego lub dolnego.
Tablica brajlowska	BT	0 = domyślna tablica brajlowska Index 1 = własna tablica brajlowska nr 1 2 = własna tablica brajlowska nr 2 3 = własna tablica brajlowska nr 3 4 = własna tablica brajlowska nr 4	
Strona nagłówka	BP	Tekst nie dłuższy niż 50 znaków. Tekst ten jest automatycznie drukowany na stronach z nagłówkami. Zarówno na stronach z pismem Braille'a, jak i na stronach z literami dotykowymi.	

Everest and 4X4 PRO: Długość strony

W drukarkach brajlowskich Everest i 4X4 PRO parametr długość strony jest definiowany w milimetrach, jego

warto minimalna wynosi 100, a maksymalna 585.

Basic: Długo strony

W drukarkach Basic długo strony definiowana jest w calach i ich częściach.

Długo papieru	Składnia = XXY XX=1-17 Y = 0, 1, 2, 3, 4, 5, 6
11 cali	110
11 1/4 cali	111
11 1/3 cali	112
11 1/2 cali	113
11 2/3 cali	114
11 3/4 cali	115
12 cali	116
itp.	120

Przykład 1: Ustawianie tymczasowej długości strony w drukarce Everest

Ustawianie długości strony w drukarce Everest na 500 mm:

[ESC]DPL500;

<1B><44><PL><500>

Przykład 2: Ustawianie tymczasowego formatu strony

Ustawianie następujących parametrów układu strony w drukarce Basic: długo papieru 11,5", margines górny 0, margines dolny 1, margines lewy 2, margines zewnętrzny 0.

[ESC]DPL113, TM0, BM1,LM2,OM0;

<1B><44><PL><113>

Przykład 3: Strona nagłówka

Strona nagłówka z tekstem "This is a banner page made by Index Braille".

[ESC]DBPThis is a banner page made by Index Braille;

8 Drukowanie

W systemach Windows mo na drukowa dokumenty brajlowskie na drukarkach brajlowskich Index przy pomocy nast puj cych funkcji oprogramowania.

- Drukowanie z dowolnej aplikacji bezpo rednio na drukarce brajlowskiej
- WinBraille, patrz [Drukowanie przy pomocy WinBraille](#) (tylko w systemach operacyjnych Windows)
- IbPrint, patrz Drukowanie przy pomocy IbPrint (tylko w systemach operacyjnych Windows)
- Oprogramowanie innych dostawców, patrz [Drukowanie przy pomocy oprogramowania innych dostawców](#)

8.1 Drukowanie w Windows

8.1.1 Drukowanie przy pomocy WinBraille

MS-Word, Excel i Acrobat PDF

Zalecan metod wykonywania wydruków brajlowskich w tych programach jest: *file/ WinBraille/ Emboss*. Post puj zgodnie ze wskazówkami.

Inne oprogramowanie dla Windows

Drukuj do WinBraille wybieraj c *file/ print/ WinBraille*.

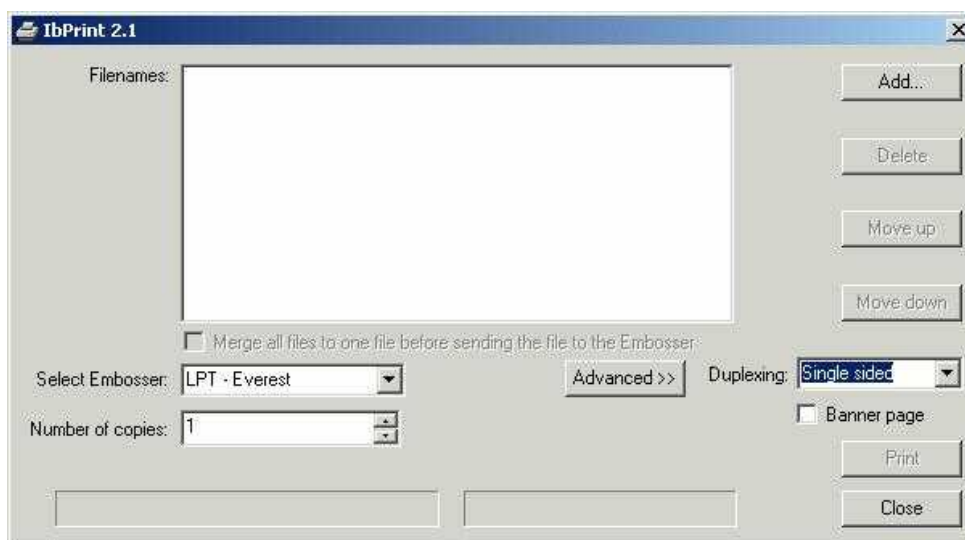
8.1.2 Drukowanie przy pomocy IbPrint

IbPrint jest przydatnym programem umo liwiaj cym wysyłanie tekstów, grafiki, plików instalacyjnych itp. do drukarek brajlowskich Index przy pomocy mechanizmu "przeci gnij i upu ". Plik zostanie przesłany bez tłumaczenia go na pismo Braille'a. IbPrint obsługuje tekst i sekwencje specjalne.

Złap jeden lub kilka plików, które chcesz wydrukowa , przeci gnij je na ikon IbPrint umieszczon na pulpicie i post puj według wskazówek. Wybierz drukark brajlowsk i ilo kopii.

Funkcje zaawansowane:

- wł czanie/wył czanie strony nagłówka
- wybór trybu wydruku (jednostronny/dwustronny)
- kolejno wydruku przy wielu plikach



8.2 Drukowanie w systemie Mac OS X 10.4

Aby uzyskać szczegółowe informacje na temat formatowania i tworzenia brajlowskich wydruków dokumentów na komputerze Macintosh, zapoznaj się z podręcznikiem użytkownika iBraille.

9 Serwis i wsparcie

9.1 Narzędzia pomocnicze

Administrator systemu może aktualizować i kalibrować drukarki brajlowskie Index Braille przy pomocy:

- Przedniego panelu sterującego, patrz [Sterowanie drukarką brajlowską](#).
- Programu [Embosser Utility](#) przeznaczonego dla Windows
- [Programowego interfejsu serwisowego](#) do zaawansowanych czynności konserwacyjnych.

Program Embosser Utility jest instalowany razem z programem WinBraille.

9.1.1 Program Embosser Utility

9.1.1.1 Główne funkcje

Embosser Utility to program dla systemów Windows służący do obsługi i aktualizacji drukarek brajlowskich Index Braille. Udostępnia on następujące, podstawowe funkcje.

FUNKCJA	EMBOSSER UTILITY	Kategoria użytkownika, uwagi itp.
Aktualizacja pamięci flash drukarki 1. Firmware drukarki 2. Interfejs głosowy drukarki 3. Ustawienia domyślne 4. Lokalne ustawienia domyślne (lokalne komunikaty głosowe, ustawienia domyślne abc, własne tablice)	File/ Open... / lokalizacja internetowa lub lokalny dysk (Index CD)	Administrator systemu
Konfiguracja ustawień sieciowych drukarki brajlowskiej (Windows) 1. Adres IP 2. Maska podsieci 3. Domyślna brama 4. DHCP 5. DHCP z nazw hosta	Tools/ IP settings...	Administrator systemu
Domyślne ustawienia dystrybutora 1. Lokalne komunikaty głosowe 2. Domyślne konfiguracje A, B, C 3. Własne tablice 1-4	Tools/Factory settings...	Wprowadzane przez Index Braille na podstawie danych dystrybutora. Dalsze wskazówki można uzyskać, pisząc na adres support@indexbraille.com .
Font używany przez instalatora	Tools/Letter font...	Wprowadzane przez Index Braille na podstawie danych dystrybutora. Dalsze wskazówki można uzyskać, pisząc na adres support@indexbraille.com .
Edycja własnych tablic brajlowskich	Tools/Braille table...	Wprowadzane przez Index Braille na podstawie danych dystrybutora. Dalsze wskazówki można uzyskać, pisząc na adres support@indexbraille.com .

9.1.1.2 Uruchamianie programu Embosser Utility

Menu: **Start/All Programs/Index Braille/IndexEmbosserUtility**.

9.1.1.3 Aktualizacja firmware'u drukarki brajlowskiej

file/ Open.../ lokalizacja internetowa lub lokalny dysk

Moduł oprogramowania	Format pliku	Włączone komponenty oprogramowania
Pełny firmware do wersji nr	Firmware_Complete_xxxx.eff	Firmware, angielskie komunikaty głosowe, litery, domylna tablica Index Braille
Aktualizacja firmware'u do wersji nr	Firmware_Update_xxxx.eff	Wyłączenie firmware
Lokalne komunikaty głosowe	Speech_Country_Company.eff	Wyłączenie lokalne komunikaty głosowe
Lokalne ustawienia domyślne	Custom_Default_Country_Company.eff	Lokalne komunikaty głosowe, domyślne konfiguracje ABC, własne tablice
Kalibracja drukarki	Calibration data.ecf	Dane kalibracyjne

Proces aktualizacji firmware'u

1. Przy pomocy programu Embosser Utility pobierz plik z firmwarem z internetu lub płyty CD (**file/ Open.../**)
2. Naciśnij przycisk **Upgrade Embosser** i wprowadź numer bieżącej wersji firmware'u. Zaktualizuj firmware przez USB lub port sieciowy. Przesłanie firmware'u nie jest możliwe przez porty szeregowy lub równoległy.
3. W przypadku drukarki 4Waves PRO zawsze wybierz aktualizację wszystkich czterech modułów brajlowskich.
4. Naciśnij **OK**, aby rozpocząć aktualizację firmware'u. W czasie zapisywania pamięci flash drukarka będzie emitowała przerywany sygnał dźwiękowy, co potrwa od 1 do 5 minut, w zależności od komputera. Ważne jest, aby w czasie nadpisywania pamięci flash drukarka była cały czas włączona, a program do zapisu pamięci flash działał.

Uwaga: Jeżeli transmisja danych zostanie przerwana przed odebraniem od drukarki komunikatu o rozruchu, może dojść do poważnego uszkodzenia firmware'u drukarki.

Weryfikacja aktualizacji

Drukarka brajlowska wygeneruje komunikat głosowy po zakończeniu aktualizacji firmware'u.

Sprawdzanie dostępności aktualizacji

Przy pomocy programu Embosser Utility można sprawdzić dostępność nowych aktualizacji firmware'u na stronie www.indexbraille.com.

9.1.2 Programowy interfejs serwisowy

Drukarki brajlowskie posiadają interfejs serwisowy, do którego można uzyskać dostęp z systemu Windows przy pomocy:

- Interfejsu szeregowego Hyper Terminal, patrz Interfejs szeregowy Hyper Terminal
- Interfejsu sieciowy Telnet, patrz Interfejs sieciowy Telnet

Aby uzyskać dostęp do programowego interfejsu serwisowego w systemie Mac OS X 10.4, należy uruchomić aplikację Terminal, patrz [O komputerach Macintosh](#).

9.1.2.1 Macintosh

Aby uzyskać szczegółowe informacje o uzyskiwaniu dostępu do programowego interfejsu serwisowego z komputera Macintosh, zapoznaj się z podręcznikiem użytkownika iBraille.

9.2 Wyrównanie pionowe

Regulacja przy pomocy przedniego panelu

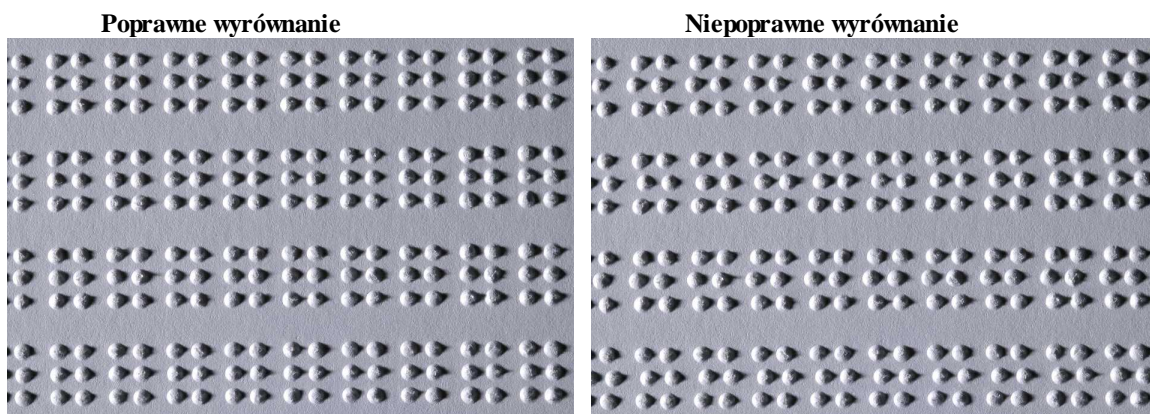
Regulacji dokonuje się, przesuwać czarny przesuwny pokrętki 2 i 5.

- Naciśnij **help + multiple**.
 - Komunikat "help mode 100 start at #.##" (0.00 = wartość domyślna).
- Pokrętka 2 reguluje się klawiszami **1, 10 i multiple** (wartości numeryczne). Każda jednostka odpowiada 0.01 milimetra, a zwiększenie wartości powoduje przesunięcie czarnego przesuwnika w lewo.
- Naciśnij **setup**, aby zapisać ustawioną wartość wyrównania pionowego.
 - Komunikat "save #.##"
 - wydrukowana zostanie strona testowa prezentująca wyrównanie po regulacji.
- Wyłącz drukarkę 4Waves
 - Aby wyregulować wyrównanie pionowe we wszystkich modułach, powtórz kroki 1-3 dla modułów 2,3 i 4.

Sprawdzanie mechanizmu wyrównywania pionowego

Jeżeli powyższe kroki nie przynoszą odpowiednich rezultatów, proszę sprawdzić:

- Koło z białym, czarnym przekładnikiem i naciskami
- Silnik krokowy, wsporniki silnika krokowego, kable silnika krokowego i sterowniki silnika krokowego
- Rolki do przesuwu papieru i traktory



9.3 Kalibracja papieru Everest/4X4 PRO

Dotyczy drukarek brajlowskich z firmwarem w wersji 10.20 lub nowszej.

Cztery etapy kalibracji papieru

- Wartość przesuwu papieru - kalibracja przesuwu papieru
Służy do ustawiania długości kroku odpowiednio jako długości, szerokości papieru itp.
- Wartość czujnika papieru - kalibracja wartości czujnika papieru
Służy do ustawiania czułości czujnika odpowiednio do tekstury i koloru, folii przezroczystej itp.
- Odległość między czujnikami papieru a krawędzi - regulacja odległości między czujnikami papieru a krawędzi papieru
- Odległość między krawędzi papieru a pierwszym wierszem brajlowskim - regulacja odległości między krawędzi papieru a pierwszym wierszem brajlowskim

9.3.1 Warto przesuwu papieru

Należy znać długość używanego papieru w milimetrach. Proszę zmierzyć papier i umieścić go w podajniku arkuszy.

Naciśnij **form feed** + **form feed**, co spowoduje wygenerowanie komunikatu o długości papieru. Jeśli długość ta różni się o więcej niż 3 milimetry od zmierzonej długości papieru, należy dokonać regulacji wartości przesuwu papieru.

Etapy kalibracji przesuwu papieru

1. Naciśnij **help** + **item**.
 - Komunikat: "calibration start at (297)"
2. Ustaw zmierzony długość papieru przy pomocy klawiszy **1**, **10** i **multiple**.
3. Naciśnij **setup**, aby zapisać i uruchomić kalibrację przesuwu papieru.
 - Wydrukowana zostanie [strona o kalibracji](#) przedstawiająca:
 - Wiersz kalibracyjny - jeden wiersz punktów brajlowskich umieszczony na górnej krawędzi papieru.
 - Nowa wartość przesuwu papieru jest już zachowana i wygenerowany zostaje komunikat o formacie strony brajlowskiej.

VIDEO: adjust paper length Everest.wmn

9.3.2 Warto czujnika papieru

Firmware do wersji 12.00

- Oprzyj papier o górne rolki między aluminiowymi pokrywami przed podajnikiem arkuszy.
- Naciśnij **help** + **group**, aby rozpocząć kalibrację wartości czujnika papieru. Wygenerowane zostaną komunikaty informujące o trzech wartościach numerycznych. Odpowiadaj one wartości czujnika papieru bez papieru, z papierem i bieżącej.

VIDEO: calibrate paper sensor Everest 4X4.wmn

Firmware w wersji 12.01 lub nowszej

Naciśnij **help** + **group**, aby rozpocząć kalibrację wartości czujnika papieru. Wygenerowany zostanie komunikat informujący o bieżącej wartości czujnika papieru.

- Przeprowadź kalibrację czujnika papieru, opierając się o górne rolki między aluminiowymi pokrywami przed podajnikiem arkuszy i naciskając **setup**. Wygenerowane zostaną komunikaty informujące o trzech wartościach numerycznych. Odpowiadaj one wartości czujnika papieru bez papieru, z papierem i bieżącej.
- Kalibrację czujnika papieru można anulować naciskając **on line**.
- Przywrócenie fabrycznej, domyślnej wartości czujnika papieru (500) następuje po naciśnięciu **normal**.

9.4 Pozycja pierwszego wiersza brajlowskiego

Regulację przeprowadza się w dwóch krokach.

Krok 1. Najpierw ustaw przesunięcie pierwszego wiersza na 0, a odległość do czujnika tak, aby pierwszy wiersz brajlowski (punkty 1 i 4) znalazł się na krawędzi papieru.

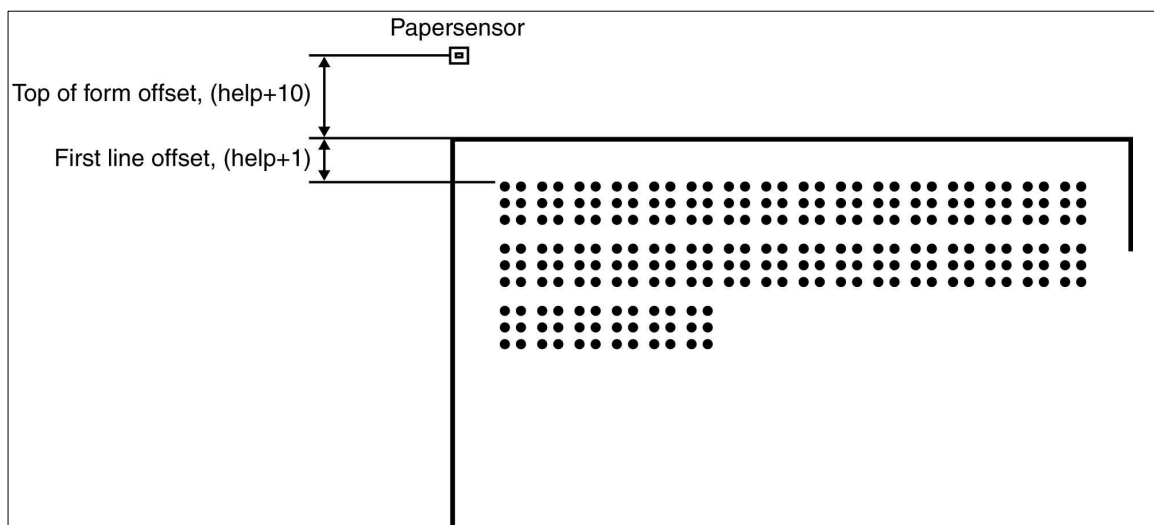
Krok 2. Ustaw przesunięcie pierwszego wiersza tak, aby przesunąć tekst brajlowski do preferowanego położenia na papierze.

9.4.1 Ustawianie odległości do czujnika (Top of form)

Odległość do czujnika oznacza odległość między czujnikiem papieru a krawędzią papieru w drukarkach Basic, Everest, 4X4 PRO and 4Waves PRO.

Sposób regulacji

- Naciśnij **help + 10**
 - Komunikat: "Top of Form in mm start at (##.##)".
 - Wyłącznie 4Waves PRO; Echo "beep #1 Top of Form in mm start at (##.##)", gdzie "beep#1" jest numerem modułu brajlowskiego.
- Ustaw wartość przy pomocy klawiszy **1, 10 i multiple**.
- Naciśnij **setup**, co spowoduje wygenerowanie komunikatu "saving ##.##" i zapisanie nowej odległości do czujnika.
- Wyłącznie 4Waves PRO - powtórz kroki 1-3 dla modułów 2, 3 i 4.
- Na zakończenie drukowana jest [Strona formatu brajlowskiego](#) z nową wartością odległości do czujnika.

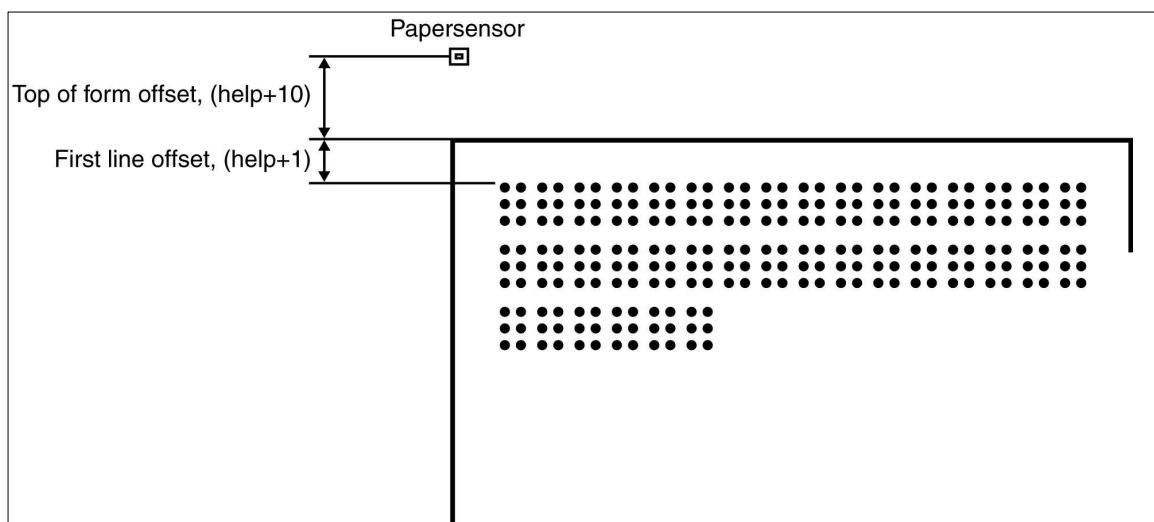


9.4.2 Przesunięcie pierwszej wiersza

Funkcja ta służy do zmiany położenia bloku brajlowskiego na papierze.

Regulacja przesunięcia pierwszej wiersza

- Naciśnij **help + 1**.
 - Komunikat: "First line offset in millimeter start at (2.0)".
- Ustaw odległość przy pomocy klawiszy **1, 10 i multiple**.
- Naciśnij **setup**, aby zapisać nowe przesunięcie pierwszej wiersza.
- Wyłącznie 4Waves PRO - powtórz kroki 1-3 dla modułów 2, 3 i 4.
- Na zakończenie drukowana jest [Strona formatu brajlowskiego](#) z nowym przesunięciem pierwszej wiersza.



9.5 Usuwanie zaciętego papieru z drukarki Everest/4X4 PRO

1. Wyłącz zasilanie drukarki.
2. Wyjmij stos papieru.
3. Otwórz pokrywę przy wylocie dokumentów.
4. Sprawdź, gdzie doszło do zacięcia papieru.
5. Ręcznie usuń papier, obracając osie do przesuwu papieru i rubokrtem umieszczonym w ich osiach. Znajdują się one pod czarnymi nasadkami na prawej stronie drukarki brajlowskiej.
6. W razie potrzeby wyjmij głowicę brajlowską i usuń z niej zacięty papier.

VIDEO: remove paper jam Everest jam.wmn



9.6 Konserwacja podajnika arkuszy

Komunikat "brak papieru" lub "pobrano dwie strony" - sprawd , czy:

1. Przeł cznik arkusz/karton nie jest w poło eniu "karton".
2. Powierzchnia rolki pobieraj cej nie jest zu yta lub stwardniała.
3. Prowadnice papieru s równomiernie doci ni te do kraw dzi stosu papieru.
4. Wsporniki papieru s we wła ciwym poło eniu.
5. Jako papieru jest odpowiednia.

Regulacja podawania gotowego dokumentu

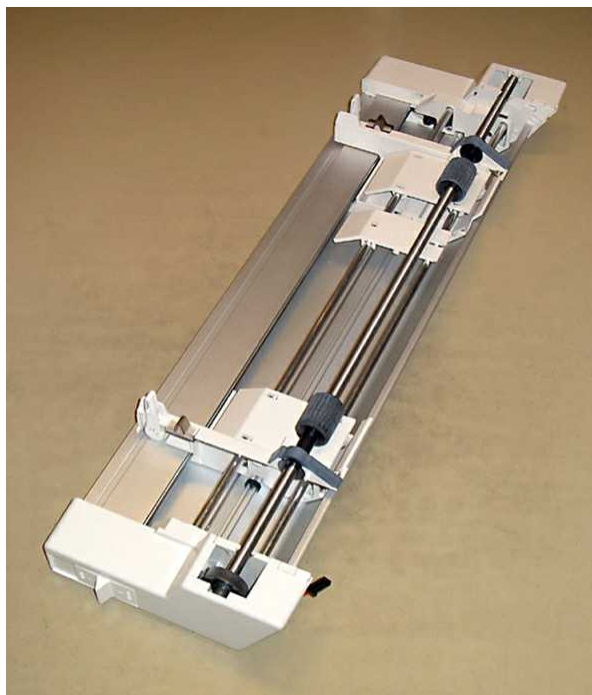
1. Ustaw zielon prowadnic dokumentu 10 cm (1/2") od kraw dzi papieru.
2. Ustaw k t dolnego profilu aluminiowego dokumentu.

Komunikat o zaci ciu papieru

VIDEO: remove paper jam Everest.wmn

Sheet Feeder Replacement

VIDEO: replace sheet feeder Everest/4X4 PRO.wmn



9.7 Czyszczenie rolki pobierającej

1. Wyjmij stos papieru.
2. Przyłóż do rolki pobierającej bardzo drobny papier ciemny.
3. Obracaj rolki naciskając *Form Feed*, a następnie *On Line* dla większej ilości obrotów, a powierzchnia stanie się lepka.
4. Powtórz czynność dla pozostałych rolek pobierających.

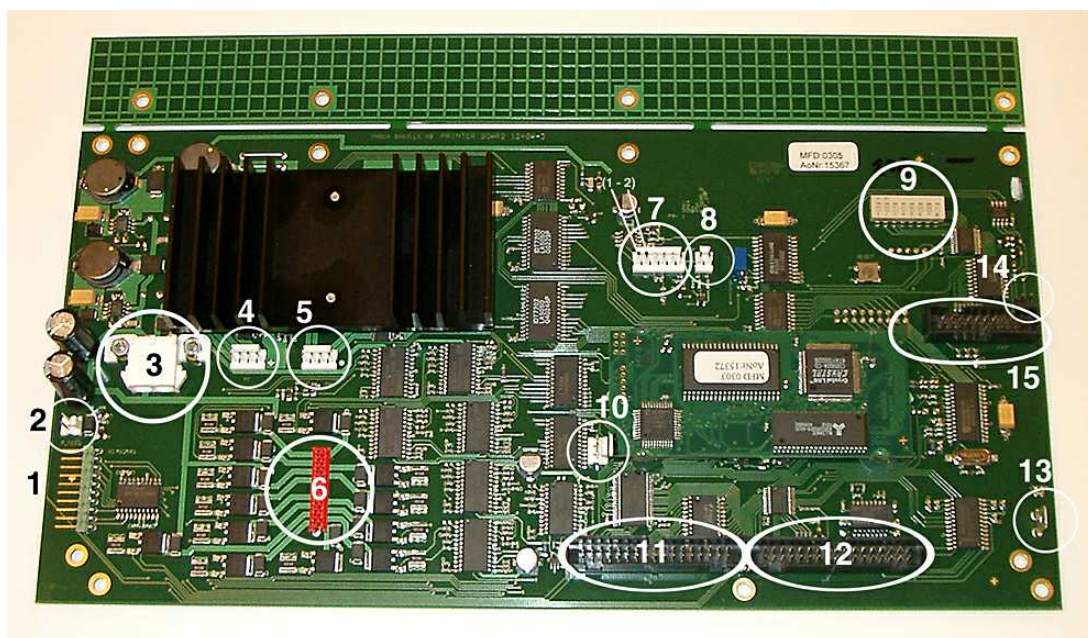
VIDEO: clean pick-up rollers Everest/4X4 PRO.wmm

9.8 Wymiana płyty głównej

9.8.1 Złóż czujnik na płycie głównej

Nr	Funkcja	Tekst na powierzchni płyty	Uwagi
1	Panel przedni	KEYBOARD	
2	Podajnik arkuszy	P_FEED	Everest/4X4 PRO
3	Zasilacz		
4	Silnik krokowy do przesuwu papieru	PF	
5	Silnik krokowy głowicy brajlowskiej	PH	
6	Głowica brajlowska		
7	Głowica i płytka czujnika papieru	P9	Basic i 4waves PRO Głowica = 1, 2 Everest, 4X4 PRO Głowica i płytka czujnika papieru = 1-6
8	Czujnik papieru	P_SENS	Basic i 4waves PRO Przełączenie traktora
9	Przełącznik DIP		Ustawienia patrz wskazówki

10	Port serwisowy		nie używany
11	Płyta interfejsu	P6	
12	Płyta interfejsu	P7	
13	Uziemienie		
14	Port serwisowy		nie używany
15	RS485	EXP	4Waves PRO, komunikacja wewnętrzna



9.8.2 Ustawianie przeł czników DIP

We wszystkich drukarkach brajlowskich Index Braille używana jest ta sama wersja elektronicznej płyty głównej i firmware'u. Ustawienia przeł czników DIP są jednak unikalne dla każdego modelu drukarki, tak więc należy je wprowadzić zgodnie z poniższą tabelą przed umieszczeniem płyty w drukarce. W przeciwnym wypadku nie będzie ona działała zgodnie z oczekiwaniami.

MODEL DRUKARKI	Przeł cznik 1	Przeł cznik 2	Przeł cznik 3	Przeł cznik 4	Przeł czniki 5, 6, 7, 8
Basic-D	Wł.	Wł.	Wł.	Wł.	(nie używane)
Basic-S	Wył.	Wł.	Wł.	Wł.	
Everest	Wł.	Wył.	Wł.	Wł.	
4X4 PRO	Wył.	Wył.	Wł.	Wł.	
4Waves PRO	Wł.	Wł.	Wył.	Wł.	
KONFIGURACJA	Przeł cznik 5	Przeł cznik 6	Przeł cznik 7	Przeł cznik 8	
Pierwsza edycja	Wł.	Wł.	Wł.	Wł.	
Siła uderzenia +20% dla młotków ujemnych. Stosowana tylko w firmwarze 10.04. Więcej informacji udziela obsługa techniczna Index.	Wył.	Wł.	Wł.	Wł.	

9.8.3 Zmiana rozmiaru płyty



9.9 Wymiana modułów

Dalsze informacje dostępne są na stronie www.indexbraille.com.

9.10 Usuwanie oprogramowania Index Braille

9.10.1 Usuwanie sterowników drukarki Index w Windows

Istnieją trzy powody usuwania sterowników drukarki Index Braille zainstalowanych w systemie Windows:

1. Drukarka nie jest już podłączona do komputera.
2. Przewidziana jest instalacja nowej wersji WinBraille.
3. Rozwiązywanie problemów.

1. Otwórz okno dialogowe drukarek i faksów: **Start/ Settings/ Printers and Faxes/**
2. Wybierz drukarkę Index Braille i usuń ją.

9.10.2 Usuwanie sterowników drukarki Index Braille w Mac OS X 10.4

Informacje o usuwaniu sterowników drukarki Index Braille z komputerów Macintosh znajdują się w podręczniku użytkownika iBraille.

9.10.3 Usuwanie WinBraille w Windows

Usuń program WinBraille standardową metodą dostępną w Windows: **start/ settings/ control panel/ add remove program/**

Wybierz WinBraille z listy zainstalowanych programów i wydaj polecenie jego usunięcia.

9.10.4 Usuwanie programu Embosser Utility z Windows

Usuń program Embosser Utility standardową metodą dostępną w Windows: **start/ settings/ control panel/ add remove program/**

Wybierz program Embosser Utility z listy zainstalowanych programów i wydaj polecenie jego usunięcia.

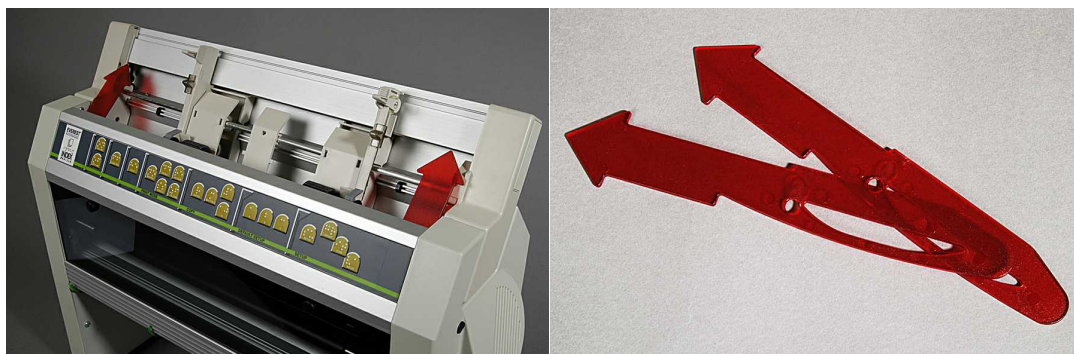
9.11 Transport i serwis

- Zablokuj głowicę brajlowską.
- Zapakuj drukarkę brajlowską do oryginalnego pudełka. Gwarancja będzie ważna tylko wówczas, kiedy drukarka brajlowska będzie transportowana w profesjonalnym opakowaniu.
- Dołącz do drukarki opis awarii i informacje o nadawcy, co zapewni szybki i sprawny obsługa.
- Przed wysłaniem drukarki skontaktuj się z firmą Index Braille w celu uzyskania serwisowego numeru ID.

9.11.1 Blokowanie Głowicy

Umieść głowicę w odpowiedniej pozycji, naciśnij **help + double**, a następnie zablokuj głowicę.

9.11.1.1 Everest/ 4X4 PRO



9.12 Podsumowanie

9.12.1 Czcionki literowe

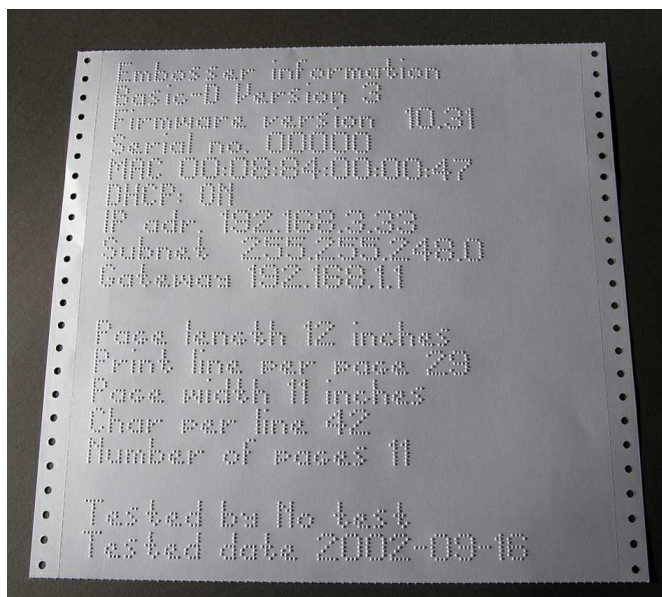
Wytłaczane litery dotykowe (A-Z, a-z) służą do przedstawiania informacji o drukarce brajlowskiej osobom niewidzącym. Można na przykład nacisnąć **help + help** i uzyskać informacje o drukarce brajlowskiej zapisane wytłaczanymi literami dotykowymi. Można także użyć pliku z sekwencjami specjalnymi w celu wydrukowania całego lub części dokumentu wytłaczanymi literami dotykowymi.

Aby uzyskać szczegółowe informacje, patrz [Sterowanie drukarką brajlowską przy pomocy sekwencji specjalnych](#) (Uwaga: 4X4 PRO nie obsługuje liter graficznych).

Alfabety inne niż zachodni

Można uzyskać tłoczone znaki graficzne z innych alfabetów na przykład Moon, cyrylicy, arabskiego.

Aby uzyskać więcej informacji, skontaktuj się z działem wsparcia Index Braille, support@indexbraille.com



9.12.2 Domy Ina tablica brajlowska Index

Kod Index Braille jest najczęściej stosowany do tłumaczenia zestawu zachodnich znaków na znaki Braille'a. Ma ona różne nazwy, np. MIT-code, US Grade 0, US Computer Braille, American Grade 0.

Lista tablicy brajlowskiej Index jest instalowana domylnie we wszystkich drukarkach brajlowskich.

Linia 1:	a	b	c	d	e	f	g	h	i	j
Linia 1:	⠁	⠃	⠉	⠇	⠑	⠋	⠏	⠎	⠊	⠍
Linia 2:	k	l	m	n	o	p	q	r	s	t
Linia 2:	⠅	⠇	⠍	⠏	⠕	⠗	⠖	⠗	⠎	⠞
Linia 3:	u	v	x	y	z	&	=	(!)
Linia 3:	⠥	⠦	⠭	⠮	⠵	⠠	⠠	⠠	⠠	⠠
Linia 4:	*	<	%	?	:	\$]	\	[w
Linia 4:	⠠	⠠	⠠	⠠	⠠	⠠	⠠	⠠	⠠	⠠
Linia 5:	1	2	3	4	5	6	7	8	9	0
Linia 5:	⠠	⠠	⠠	⠠	⠠	⠠	⠠	⠠	⠠	⠠

Linia 6: / + # > ' -

Linia 6: ⠠ ⠠ ⠠ ⠠ ⠠ ⠠

Linia 7: @ ^ _ " . ; ,

Linia 7: ⠠ ⠠ ⠠ ⠠ ⠠ ⠠ ⠠

9.12.3 Wykaz formatów plików Index

Programy Embosser Utility i Speech Tool

Pliki z fabryczną konfiguracją drukarki brajlowskiej (*.efs) = Określają domyślne parametry konfiguracji, A, B, C.

Czcionka literowa drukarki brajlowskiej (*.elf) = Czcionka liter dotykowych na stronie testowej drukarki itp.

Kody brajlowskie drukarki (*.ebc) = Własny kod brajlowski, własny 1, własny 2, własny 3, własny 4.

Pakiety komponentów brajlowskich (*.bcp) = Pakiet kilku tablic brajlowskich.

Pliki z obrazem pamięci flash drukarki (*.eff) = Pakiet plików służących do aktualizacji komunikatów głosowych, tablic, firmware'u itp. w drukarce.

Pliki WWW drukarki (*.ibe) = Do użytku wewnętrznego w fabryce Index Braille.

Plik do kalibracji drukarki (*.ecf) = Kalibracja produkcyjnych ustawień drukarki

Program WinBraille

Pliki tekstowe (*.txt)

Pliki HTML (*.htm, *.html)

Pliki typu "rich text" (*.rtf)

Pliki Word (*.doc)

Brajlowski format pliku (*.brf) = na przykład format pliku tłumaczonego na Duxbury Braille.

Plik WinBraille (*.wbr) = plik zawierający informacje o przetłumaczonym dokumencie brajlowskim.

Pliki szablonów WinBraille (*.wtf) = plik szablonu definiujący format dokumentu brajlowskiego.

Pliki wymienne WinBraille (*.wif) = pliki zawierające wszystkie dane używane przez WinBraille do tworzenia dokumentu brajlowskiego. Plik .wif może być otwarty na każdym komputerze nawet przy innych ustawieniach WinBraille. Zawiera dokument źródłowy, dokument brajlowski, tablice brajlowskie do tłumaczenia, profile itp.

Program Index Speech Tool

Pliki komunikatów głosowych (*.ispf) = Lokalny interfejs głosowy ze słowami w formacie Wave. Plik taki musi zostać przekonwertowany na plik komunikatów głosowych drukarki przy pomocy platformy deweloperskiej w fabryce Index Braille.

Plik komunikatów głosowych drukarki (*.esf) = Plik z lokalnymi komunikatami głosowymi przygotowany do zaktualizowania drukarki przy pomocy programu Embosser Utility.

9.12.4 Zasilanie - Basic/ Everest/ 4X4 PRO

Informacja o zasilaniu

Zielona dioda sygnalizuje napięcie wejściowe 42 V.

Żółta dioda sygnalizuje regulowane napięcie 38,2V podawane na płytę główną drukarki.

Dane dotyczące zasilania

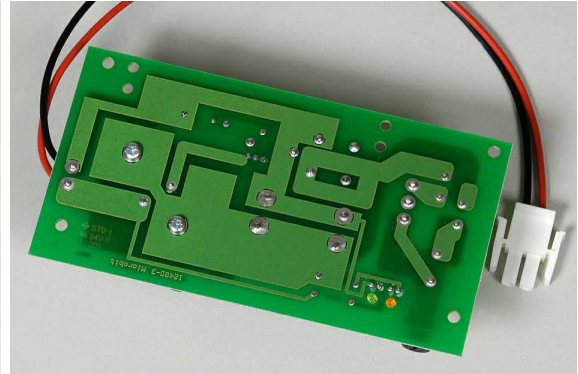
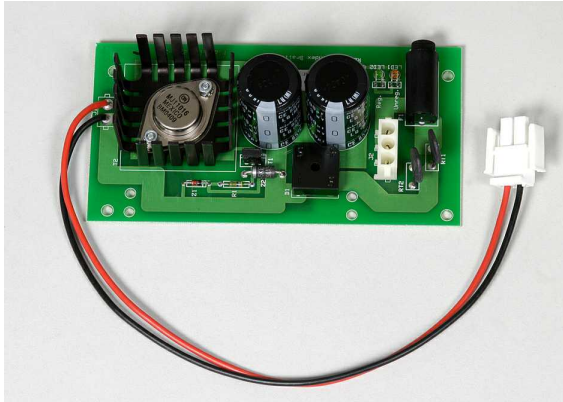
Zakresy tolerancji napięcia wejściowego 230 V +/- 20%, 115 V +/- 20%

Szklany bezpiecznik 5x20 mm

Bezpiecznik napięcia wejściowego = 4.00 A/250 V, topikowy zwłoczny

Bezpiecznik zasilacza = 6.3 A/250 V, topikowy zwłoczny

Moc 160 W



Index Braille, Box 155, 954 23 Gammelstad, Sweden, www.indexbraille.com