

# Manuel Basic-D/S



Manual\_Basic\_1235\_R1201C\_fre (20070620)



# Table des matières

Foreword .....	0
<b>Part I Description du présent livre</b> .....	<b>1</b>
1 Version .....	1
2 Généralités .....	1
3 Comment utiliser ce manuel .....	1
4 Conventions du document .....	1
5 Terminologie .....	1
6 Conventions relatives aux noms des produits .....	2
7 Documents associés .....	2
<b>Part II Présentation du produit</b> .....	<b>3</b>
1 Généralités .....	3
Systèmes d'exploitation .....	3
Droits de l'utilisateur .....	3
2 Embosseuses .....	3
Caractéristiques .....	3
3 Logiciel Index Braille .....	4
WinBraille .....	5
<b>Part III Déballage de l'embosseuse</b> .....	<b>7</b>
1 Embosseuse Basic .....	7
<b>Part IV Configuration de l'embosseuse</b> .....	<b>8</b>
1 Tension 230 et 115 de la Basic .....	8
2 Déverrouillage de la tête de l'embosseuse .....	8
Basic-D/S .....	8
3 Allumage de l'embosseuse .....	9
<b>Part V Gestion du papier</b> .....	<b>10</b>
1 Réglages par défaut du papier .....	10
2 Réglage du format du papier .....	10
3 Basic .....	10
<b>Part VI Installation du logiciel</b> .....	<b>11</b>
1 Windows .....	11
Installation du logiciel Index Braille .....	11
Ports et câbles .....	11
Installation des pilotes de l'imprimante dans Windows .....	12
Installation en réseau .....	12
Basic, Everest, 4X4 PRO.....	12

Installation des pilotes avec d'autres logiciels .....	13
<b>2 Mac OS X 10.4 .....</b>	<b>13</b>
Installation des pilotes de l'imprimante .....	13
Ports et câbles .....	13
<b>Part VII Commande de l'embosseuse .....</b>	<b>15</b>
<b>1 Informations sur l'imprimante embosseuse .....</b>	<b>15</b>
<b>2 Résumé des fonctions .....</b>	<b>15</b>
Informations .....	15
Commandes courantes .....	16
Commandes de configuration .....	16
Valeurs numériques .....	17
Étalonnage de l'embosseuse .....	17
Commandes avancées .....	17
Fonctions de copie .....	18
Exemples de fonction de copie.....	19
Valeurs des commandes de configuration .....	19
Structure des menus.....	19
Papier de l'Everest/4X4 PRO.....	20
Papier de la Basic.....	20
Disposition de la page.....	21
Braille .....	21
Option .....	22
Paramètres d'Index Braille par défaut .....	23
Basic standard.....	23
<b>3 Retour d'informations embossé .....</b>	<b>23</b>
Page de test des marteaux .....	23
Page de format Braille .....	24
Page d'étalonnage .....	25
Tables braille de l'utilisateur .....	25
Page d'informations sur les lettres .....	26
Embossage des informations sur les têtes .....	26
<b>4 Retour d'informations par DEL .....</b>	<b>27</b>
DEL d'état de la carte d'interface de la Basic .....	27
<b>5 Interface Web .....</b>	<b>27</b>
<b>6 Commande de l'embosseuse avec des séquences ESC .....</b>	<b>28</b>
<b>Part VIII Embossage .....</b>	<b>31</b>
<b>1 Embossage dans Windows .....</b>	<b>31</b>
Embossage avec WinBraille .....	31
<b>2 Embossage dans Mac OS X 10.4 .....</b>	<b>31</b>
<b>Part IX Service et support .....</b>	<b>32</b>
<b>1 Outils de support .....</b>	<b>32</b>
Embosser Utility .....	32
Fonctions principales.....	32
Utilitaire Embosser Utility.....	33
Mise à niveau du microprogramme de l'embosseuse.....	33
Réglage des limites dans le retour d'informations d'état.....	33
Interface de service du logiciel .....	34

Sur Macintosh.....	34
<b>2 Alignement vertical .....</b>	<b>34</b>
<b>3 Position de la première ligne de braille .....</b>	<b>35</b>
Décalage du haut du format .....	35
Décalage de la première ligne .....	36
<b>4 Remplacement de la carte mère .....</b>	<b>36</b>
Position des contacts de la carte mère .....	36
Réglage des micro interrupteurs .....	37
Changement de la carte de format .....	38
<b>5 Modules de rechange .....</b>	<b>38</b>
<b>6 Désinstallation du logiciel Index Braille .....</b>	<b>38</b>
Suppression des pilotes d'imprimante Index dans Windows .....	38
Suppression des pilotes d'imprimante Index dans Mac OS X 10.4 .....	39
Suppression de WinBraille dans Windows .....	39
Suppression d'Embosser Utility dans Windows .....	39
<b>7 Transport et service .....</b>	<b>39</b>
Verrouillage de la tête de l'embosseuse .....	39
Basic-D/S.....	39
<b>8 Annexe .....</b>	<b>40</b>
Polices de lettres .....	40
Tableau du braille Index par défaut .....	40
Liste des formats des fichiers d'Index .....	41
Bloc d'alimentation de la Basic/Everest/4X4 PRO .....	42
 <b>Index</b>	 <b>0</b>

# 1 Description du présent livre

## 1.1 Version

Version : 20070620

## 1.2 Généralités

Ce livre décrit les produits Embosseuses d'Index Braille. Les informations sont destinées au personnel d'entretien, aux administrateurs du système et aux utilisateurs.

## 1.3 Comment utiliser ce manuel

[Présentation du produit](#) : une description des produits d'Index Braille

[Déballage de l'embosseuse](#) et Configuration de l'embosseuse : comment déballer, installer et configurer l'embosseuse.

[Installation et configuration du logiciel](#) : Installation des pilotes et de tout autre logiciel associé, et connexion de l'embosseuse à votre ordinateur.

[Contrôle de l'embosseuse](#) contrôle et configuration de l'embosseuse.

[Service et support](#) : entretien et service.

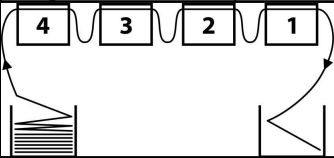
## 1.4 Conventions du document

Pour faciliter la lecture du présent document, un format constant est employé pour décrire chaque fonction. Ce format est défini ci-dessous.

Fonction décrite	Format dans le manuel	Commentaires
Appui sur une touche du panneau avant	<i>touche 1</i>	
Appui d'une séquence de deux touches du panneau avant	<i>touche 1 + touche 2</i>	Appuyez sur la deuxième touche en moins d'une demi seconde
Retour d'informations parlées	message "message émis"	
Numéro de retour d'informations parlé	message "message émis (xx.x)" où xx.x est le nombre	
Informations vidéo sur le CD d'Index Braille	<b>VIDÉO :Name.wmn</b>	
Démarrage des programmes	<b>menu 1/ menu 2/ menu 3</b> , etc..	
Nom du programme	<b>Nom du programme</b>	
Sélection de menu sur le panneau avant dans la configuration	configuration/mise en page/ braille, etc.	
Sous-groupe de menu sélectionné dans le programme	"Nom du sous-groupe choisi"	
Séquences d'échappement	<1B><44><PL><500<	Utilisez les parenthèses pour séparer visuellement les nombres

## 1.5 Terminologie

Terme	Explication
Embosseuse	Imprimante qui produit des textes braille sous la forme de points en relief sur le papier

Code Index Braille	Table de conversion texte vers braille installée par défaut
Table braille de l'utilisateur	Tables de conversion braille définies pour l'utilisateur faites en braille informatique ou littéraire
Fichiers de conversion en braille	Fichiers utilisés par WinBraille pour définir la conversion du texte en braille. Les fichiers de conversion en braille traitent le braille contracté ou non contracté
Module d'embossage	Les modules d'embossage sont utilisés dans la 4Waves PRO. Les modules d'embossage sont identiques ; leur fonction comme module 1 à 4 dépend de leur position dans le système.
Module principal (1)	
Module 2, 3, 4	Voir la figure ci-dessus :
Module d'alimentation	Module situé sous l'embosseuse comprenant le bloc d'alimentation, les communications, les connecteurs et les micro interrupteurs pour le réglage du module.
Braille contracté/ Braille grade 2	Lorsque des mots ou les parties de mots sont traduits en un format court. Ceci sert à réduire le volume d'un livre et à augmenter la vitesse de lecture.

## 1.6 Conventions relatives aux noms des produits

Les divers logiciels et produits livrables fournis par Index Braille sont répertoriés ci-dessous avec leurs dénominations abrégées utilisées dans ce document.

Nom complet	Nom abrégé
WinBraille	WinBraille
Index Embosser Utility	Embosser Utility
Index IbPrint	IbPrint
Index Speech Tool	Index Speech
Index Braille Printer Driver	Index Printer Driver
Index Braille CD	Index CD
Embosseuse(s) Index Braille	Embosseuse(s) Index

## 1.7 Documents associés

Titre du document	Description
Catalogue Index	Le guide des produits d'Index Braille
Guide des utilisateurs de WinBraille	Le guide des utilisateurs décrit l'installation et l'utilisation de WinBraille.

## 2 Présentation du produit

### 2.1 Généralités

#### 2.1.1 Systèmes d'exploitation

Les emboseuses Index Braille, WinBraille 4.xx, Embosser Utility et IbPrint supportent les systèmes d'exploitation Windows suivants.

Système d'exploitation	Office 2000	Office XP	Office 2003
Windows 2000	X	X	X
Windows XP, PRO	X	X	X
Windows XP, Home	X	X	X

L'éditeur braille WinBraille 3.xx supporte :

- Windows 95
- Windows 98

iBraille et les pilotes d'imprimante Index Braille pour Macintosh reconnaissent Mac OS X 10.4.4 ou plus récent.

#### 2.1.2 Droits de l'utilisateur

Windows :

Connectez-vous avec des droits "administrateur" lors de l'installation de WinBraille, d'Embosser Utility et de IbPrint.

Macintosh :

Les droits d'administrateur sont requis pour installer iBraille ou le pilote d'imprimante sur Mac OS X 10.4.

## 2.2 Emboseuses

Cette section fournit des informations générales sur toutes les emboseuses et une présentation de chaque emboseuse décrivant son utilisation et ses avantages.

### 2.2.1 Caractéristiques

#### Gratuit - Éditeur WinBraille

WinBraille est l'un des produits braille les plus puissants sur le marché, il offre un support complet de tous les utilisateurs de Windows. WinBraille est compatible avec toutes les emboseuses d'Index Braille. Il traduit le texte en braille contracté et non contracté et prend en charge un grand nombre de langues. Vous pouvez effectuer des conversions multilingues dans un document. Voir [WinBraille](#)

#### Guidage vocal

Les emboseuses d'Index Braille sont commandées par un panneau avant imprimé et en braille. Avec le retour d'informations parlé, elles sont faciles à installer et à utiliser par les utilisateurs aveugles et malvoyants.

#### Graphiques

La version 3 des emboseuses d'Index Braille peut embosser des images graphiques avec une résolution de 0,5 mm. Les exigences sont WinBraille 4.0 et un microprogramme 11.1 ou plus récents.



### Communications modernes

Les embosseuses de la version 3 incluent des ports de communication standard qui peuvent être connectés à n'importe quel ordinateur moderne.

- USB, Plug & Play
- Réseau (TCP/IP)
- Port série (pour le service)
- Port parallèle, IEEE 1284

### Réseau

Les embosseuses Index Braille version 3 peuvent être installées dans un réseau. Les embosseuses Index Braille utilisent le port réseau IP 91.00. Elles prennent en charge :

- Une interface réseau (TCP/IP)
- DHCP (Dynamic Host Configuration Protocol)
- SNMP (Simple Network Management Protocol)
- Le nom d'hôte

### La fonctionnalité MS DOS

Utilisez le port parallèle, c'est le seul port accepté par MS DOS.

### Les graphiques d'éditeurs de braille autres que WinBraille

Résolution graphique de 1,6, 2,0 et 2,5 mm.

Voir [Séquences ESC pour les graphiques](#)

### Service et sécurité

Les embosseuses d'Index Braille sont fournies avec une garantie de deux ans ou 200 000 pages (4Waves PRO 5 000 000 pages), selon le premier terme échu, conformément à l'accord commercial international "Orgalime S2000". Pour garantir un service efficace, Index Braille a établi un système d'échange de module, des modules étant disponibles en stock pour une livraison rapide. La tête d'embossage, la carte d'électronique et le chargeur de feuilles de tous les modèles sont des modules inclus dans le système d'échange. Voir également [www.indexbraille.com](http://www.indexbraille.com) pour plus d'informations.

## 2.3 Logiciel Index Braille

### Téléchargement gratuit

Tous les logiciels d'Index Braille peuvent être téléchargés et mis à niveau gratuitement à partir de [www.indexbraille.com](http://www.indexbraille.com) ou du CD d'Index

### Micrologiciel

Le micrologiciel est chargé dans l'embosseuse afin de commander les fonctions, les communications, le retour d'informations parlé, etc.

### Pilotes d'imprimante Index

Les pilotes d'imprimante Index sont le logiciel requis pour lier les embosseuses à l'ordinateur hôte. Il y a une version pour Windows et une pour Mac OS X 10.4. Pour l'installation, voir [Configuration des communications et du logiciel](#) pour Windows et [Installation des pilotes d'imprimante sur Mac OS X 10.4](#) pour Mac. Les pilotes d'imprimante Index configurent la mise en page, le recto-verso, le pliage accordéon, le nombre d'exemplaires et le fichier de règles pour convertir automatiquement le fichier texte original en braille.

### WinBraille - l'éditeur braille

L'éditeur braille WinBraille sert à éditer, traduire, formater et embosser des textes et des graphiques sur une embosseuse Index. Voir [WinBraille](#) pour plus d'informations.

### IbPrint

IbPrint est un programme par glisser-déposer pratique pour envoyer du texte, des graphiques, des fichiers

d'installation, etc. à une embosseuse d'Index.  
IbPrint ne prend pas en charge les graphiques tactiles sur la 4X4 PRO.

### **Embosser Utility**

Utilisez Embosser Utility sur le système d'exploitation Windows pour :

- Mettre à niveau le micrologiciel
- Mettre à niveau la voix locale
- Étalonner l'alignement vertical
- Installer vos propres tables braille
- Configurer votre embosseuse comme imprimante réseau dans Windows
- Installer une configuration personnalisée donnée

### **Voix Index - un outil de distributeur**

Si vous êtes un distributeur, vous pouvez utiliser l'outil Speech Tool pour créer une nouvelle langue de retour d'informations vocal. Utilisez un programme multimédia de Windows pour enregistrer et éditer les fichiers sonores. Ces fichiers seront convertis en fichiers flash d'embosseuse et disponible sur le site Web d'Index lors de leur test.

## **2.3.1 WinBraille**

WinBraille est l'un des produits logiciels braille les plus puissants sur le marché, il offre un support complet de tous les utilisateurs de Windows.

### **Installation et configuration**

Dans l'installation, vous pouvez choisir

- La configuration du formatage standard et de la langue pour les langues généralement les plus utilisées
- La langue du menu
- Les modes de fonctionnement : standard - facile à utiliser, professionnel - toutes les fonctions sont incluses

### **Seulement pour les embosseuses d'Index Braille**

WinBraille est compatible avec toutes les embosseuses d'Index Braille. Les embosseuses Index Braille disponibles seront automatiquement installées par WinBraille. Certaines fonctions, telles que des images tactiles, sont supportées seulement par les dernières versions des embosseuses.

### **Conversion en Braille**

WinBraille traduit le texte en Braille contracté et non contracté. Il supporte un grand nombre de langues, actuellement 32, nous continuons à ajouter des langues et à améliorer le produit. Vous pouvez effectuer des conversions multilingues dans un document.

### **Graphismes**

Utilisez WinBraille pour insérer et convertir des images graphiques en images tactiles avec une résolution de 0,5 mm ou pour créer des images tactiles directement avec l'éditeur d'images puissant de WinBraille. Les fonctionnalités graphiques de WinBraille donnent de nouvelles options à la production des livres et des magazines en braille. L'éditeur d'images inclut

- conversion des images en graphiques tactiles
- conversion des images en contours tactiles
- réglage du contraste, des couleurs, etc.
- ajustement de la taille de l'image
- Importation de fichiers images (.BMP, .TIF, .WMF, .PNG, .JPG, .JPEG, .GIF et .SIG)
- Insertion de braille dans des images tactiles
- Insertion de lettres tactiles dans des images tactiles

**Production de livres/journaux**

WinBraille contient des fonctions pour la production automatique de livres et de journaux en Braille : double numérotation des pages (encre/braille), en-têtes, traduction en plusieurs langues dans le même document, tableaux, puces, gestion de l'en-tête et du bas de page, formatage avancé.

**Liste des exceptions**

Définissez votre propre liste de mots à ne pas traduire. Ils peuvent par exemple être des acronymes, des noms de lieux ou de personnes.

### 3 Déballage de l'embosseuse

Les éléments suivants sont inclus dans une livraison

- Embosseuse
- Câble d'alimentation
- Câble de communication (USB)
- Manuel d'installation - en braille et imprimé
- CD d'Index comprenant : WinBraille, pilotes d'imprimante, Embosser Utility, IbPrint, fichiers de conversion en braille, manuels, etc.
- Verrou de tête d'embossage
- Matériau d'emballage
- 4Waves PRO inclut également : module de service d'embosseuse, câble réseau, câble de masse, palette, sangles de levage.

Déballiez l'embosseuse doucement et conservez les matériaux d'emballage au cas où vous devez transporter l'embosseuse ou si elle doit être renvoyée pour une réparation.

#### 3.1 Embosseuse Basic



## 4 Configuration de l'embosseuse

### 4.1 Tension 230 et 115 de la Basic

Sélectionnez la tension avant de connecter le câble d'alimentation.

**Attention**

Si le câble d'alimentation est connecté avant d'avoir sélectionné la tension, le fusible peut être endommagé.



### 4.2 Déverrouillage de la tête de l'embosseuse

Retirez le blocage de transport de la tête d'embossage et rangez-le.

#### 4.2.1 Basic-D/S



### 4.3 Allumage de l'emboseuse

Le message "Nom de l'emboseuse" + "version micrologiciel" + "configuration chargée" confirme une séquence de démarrage de l'emboseuse correcte.

Pendant la mise sous tension, la 4Waves PRO confirme automatiquement l'installation de chaque module avec le message "contrôle module", "une vague", "deux vagues", "trois vagues", "quatre vagues", ""prête".

## 5 Gestion du papier

### 5.1 Réglages par défaut du papier

Toutes les marges sont à zéro (0).

Modèle :	Format de page	Lignes par page	Caractères par ligne :
Basic-D/S	Longueur 12" x largeur 11"	28	42
Everest	A4, 297x 210 mm	29	35
4X4 PRO	A3, 420 x 297 mm	29	35
Format à piqure à cheval			
4Waves PRO	Longueur 12" x largeur 11"	28	42

La conversion de texte en braille selon les paramètres par défaut d'Index Braille :  
Toutes les marges sont à zéro (0).

### 5.2 Réglage du format du papier

Voir Commande de l'emboseuse / [Valeurs de commande de configuration](#)

### 5.3 Basic

#### Chargement du papier dans la Basic

- Ouvrez le couvercle en aluminium rouge.
- Libérez le verrou du tracteur droit et réglez-le en fonction de la largeur du papier.
- Réglez le tracteur gauche vers la droite pour embosser le premier caractère braille près du bord du papier.
- Chargez le papier et fermez les tracteurs.
- Tirez les tracteurs vers l'extérieur afin de tendre légèrement le papier puis verrouillez-les.
- Appuyez sur **form feed** + **form feed** pour détecter le bord du papier et déplacer le papier à sa position d'impression.

**VIDÉO:** load paper Basic.wmn



## 6 Installation du logiciel

### 6.1 Windows

#### 6.1.1 Installation du logiciel Index Braille

Les fichiers et manuels des programmes sont disponibles sur [www.indexbraille.com](http://www.indexbraille.com) ou sur le CD Index. Tous les logiciels peuvent être mis à niveau gratuitement à partir d'Internet.

LOGICIEL	FONCTION, MODULES	CONDITIONS PRÉALABLES
WinBraille 4.XX Voir <a href="#">WinBraille</a>	<ul style="list-style-type: none"> <li>Éditeur braille WinBraille</li> <li>Pilotes d'imprimante Index</li> <li>Macro Word, Excel et Adobe Acrobat</li> </ul> <i>Voir le mode d'emploi de WinBraille pour plus d'informations.</i>	L'installateur doit avoir des privilèges d'administrateur sur l'ordinateur, et connaître le modèle d'embosseuse, la version du micrologiciel, le port de communications, le réseau, etc.
Pilote d'imprimante seulement avec WinBraille	<ul style="list-style-type: none"> <li>Pilotes d'imprimante Index</li> </ul> <i>Exécutez l'assistant d'installation WinBraille et sélectionnez "installation des pilotes seulement"</i>	L'installateur doit avoir des privilèges d'administrateur sur l'ordinateur, et connaître le modèle d'embosseuse, la version du micrologiciel, le port de communications, le réseau, etc.
Pilote d'imprimante seulement avec Embosser Utility	<ul style="list-style-type: none"> <li>Pilotes d'imprimante Index</li> </ul> <i>Exécutez l'assistant d'installation de Embosser Utility et sélectionnez "installation des pilotes seulement"</i>	L'installateur doit avoir des privilèges d'administrateur sur l'ordinateur, et connaître le modèle d'embosseuse, la version du micrologiciel, le port de communications, le réseau, etc.
Embosser Utility [****]	<ul style="list-style-type: none"> <li>Embosser Utility</li> <li>IbPrint</li> </ul> <i>IbPrint est automatiquement installé lors de l'installation d'Embosser Utility. L'icône IbPrint est placée sur le bureau</i>	L'installateur doit avoir des privilèges d'administrateur sur l'ordinateur, et connaître le modèle d'embosseuse, la version du micrologiciel, le port de communications, le réseau, etc.

#### 6.1.2 Ports et câbles

##### Connexion avec l'ordinateur

INTERFACE	CÂBLE	STANDARD	PARAMÈTRE	RÉFÉRENCE INDEX
Centronics	36 P, 3 mètres	IEEE1284	SPP, EPP, ECP	1267
USB	USB A-B, 3 mètres	USB	Plug & Play	1387
Réseau	Câble UTP CAT 5 RJ45	TCP/IP	Définissez l'adresse IP avec : Embosser utility/ Paramètres IP	
Série (uniquement pour l'entretien)	9 P femelle - femelle, 3 mètres		38400, 8, N, 1, matériel	1447

##### Port parallèle

36 broches, (IEEE1284 standard), acceptant SPP, PPE, ECP et plug & play.



## 6.1.3 Installation des pilotes de l'imprimante dans Windows

### Installez le pilote d'imprimante dans le cadre de l'installation de WinBraille

Utilisez l'assistant d'ajout d'imprimante pour installer les pilotes d'imprimante requis. Téléchargez-les de [www.indexbraille.com](http://www.indexbraille.com) ou trouvez-les dans le CD d'index. Il y a une option pour installer seulement les pilotes d'imprimante.

Procédure d'installation :

- Connexion parallèle locale - sélectionnez simplement le port correct.
- Lorsque vous installez sur un port USB, veillez à installer le pilote d'imprimante avant de connecter l'emboseuse Index Braille à l'ordinateur.
- Installation de réseau, voir Installation en réseau.
- Installation du pilote d'imprimante client, sélectionnez "Imprimante réseau" et parcourez les pilotes d'imprimante Index Braille installés sur le serveur.

### Démarrage de l'assistant d'ajout d'imprimante

- *Démarrer / Programmes / Index Braille / WinBraille / Assistant d'ajout d'imprimante Index*
- *Démarrer / Programmes / Index Braille / Embosser utility / Assistant d'ajout d'imprimante Index*

## 6.1.4 Installation en réseau

### 6.1.4.1 Basic, Everest, 4X4 PRO

Les emboseuses Index supportent totalement le réseau et respectent les normes internationales.

L'installation dans un réseau requiert une connaissance et les droits système en tant qu'administrateur du réseau. N'essayez pas de l'installer sur un réseau sans cette connaissance.

#### installation du port réseau de l'ordinateur

- Sélectionnez *Démarrer / Paramètres / Imprimantes*
- Sélectionnez *Fichier / propriétés du serveur*, sélectionnez l'*onglet Ports* puis cliquez sur *Ajouter un port*.
- Sélectionnez *Port TCP/IP* et *Nouveau port* pour démarrer l'assistant d'ajout d'une imprimante TCP/IP.
- Suivez l'assistant et insérez l'adresse IP de votre emboseuse dans "Nom d'imprimante ou adresse IP", laissez le "nom du port" vide. Le système le complétera avec IP\_"adresse IP de l'emboseuse"
- Terminez l'assistant.

#### Vérification de l'installation du réseau

Contrôle de la connexion au réseau de l'emboseuse : *Démarrer / Exécuter / cmd* (ouvre une fenêtre de commande) puis tapez **ping (adresse IP)**, par exemple **ping 192.168.3.13**, l'emboseuse répond si elle est correctement installée.

#### Configuration des paramètres réseau de l'emboseuse

Séquence d'installation du réseau :

1. Démarrez Embosser Utility, voir [Démarrage d'Embosser Utility](#).
2. Sélectionnez le menu **Outils**, puis **Paramètres IP**
3. Sélectionnez l'emboseuse
4. Configurez l'adresse :
  - Avec le support du serveur DHCP : Sélectionnez "Obtenir une adresse IP automatiquement" puis cliquez sur **Actualiser**.
  - Sélectionnez une adresse IP (pas de support du DHCP)  
Demander à l'administrateur du système "l'adresse IP", le "masque de sous-réseau" et la "passerelle par défaut". Saisissez ces informations dans les champs réservés (laissez serveur TFTP vide) et cliquez sur **Actualiser**.
  - Obtenez une adresse IP automatiquement avec le nom de l'hôte  
Saisissez le nom d'hôte dans le champ puis cliquez sur **Actualiser**.

Vérifiez l'adresse en appuyant sur **help + value**. L'emboseuse émet l'adresse IP et le masque de sous-

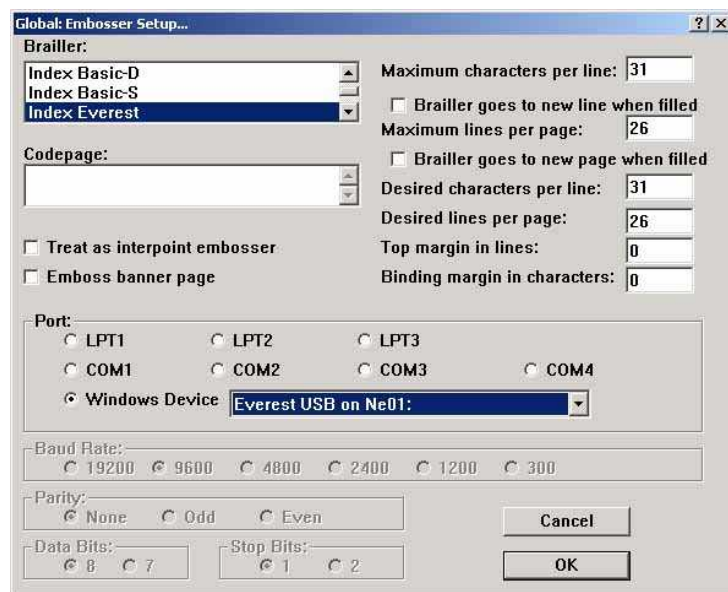
réseau.

## 6.1.5 Installation des pilotes avec d'autres logiciels

Installez seulement le pilote d'imprimante Index Braille pour votre modèle d'emboseuse avec le programme Assistant d'ajout d'imprimante d'Index Braille. Vous pouvez également installer le pilote d'imprimante WinBraille.

### Pilote pour Duxbury 10.4

Sélectionnez le périphérique Windows et le pilote d'imprimante Index Braille installé.



## 6.2 Mac OS X 10.4

### 6.2.1 Installation des pilotes de l'imprimante

Consultez le guide de l'utilisateur d'iBraille pour plus d'informations sur l'installation des pilotes d'imprimante d'Index Braille pour Macintosh.

### 6.2.2 Ports et câbles

#### Connexion avec l'ordinateur

INTERFACE	CÂBLE	STANDARD	PARAMÈTRE	RÉFÉRENCE INDEX
USB	USB A-B, 3 mètres	USB	Automatique	1387
Réseau	Câble UTP CAT 5 RJ45	TCP/IP	Choisissez Préférences du système -> Réseau. Choisissez DHCP ou saisissez manuellement une adresse IP	

#### Port parallèle

36 broches, (IEEE1284 standard), acceptant SPP, PPE, ECP et plug & play.

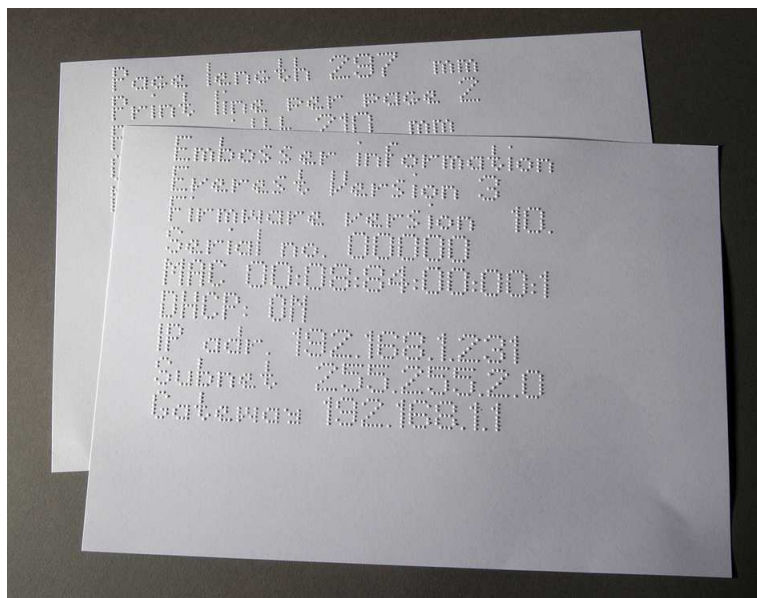
## 7 Commande de l'embosseuse

### 7.1 Informations sur l'imprimante embosseuse

Embossez une page d'informations en lettres tactiles en appuyant sur **help + help** (impossible sur la 4X4 PRO).

Embossez une page d'informations braille en appuyant sur **help + normal**.

Pour des informations complémentaires, voyez [Informations sur l'imprimante d'embossage](#).



### 7.2 Résumé des fonctions

#### 7.2.1 Informations

##### TOUCHE DE FONCTION

*off line + help*

*help*

*help + help*

*help + normal*

*help + value*

*form feed + value*

*help + setup*

*help + on line*

*Item*

*value*

*value + value*

##### RETOUR D'INFORMATIONS

- Message : état de l'impression, nombre d'exemplaires terminés et position de l'impression en cours

- Message : modèle d'embosseuse, version de micrologiciel et configuration active

Embosse : [informations en lettres](#) graphiques (sauf 4X4 PRO)

Embosse : informations de l'embosseuse en braille

- Message : adresse IP, masque de sous-réseau (sauf 4Waves PRO)

- Message : format du papier, longueur, largeur, mise en page Braille, etc.

Embosse : tables [braille utilisateur installées](#) en braille et lettres graphiques

Embosse : [Page de test des marteaux](#) montre la qualité de point de chaque marteau

Embosse : [Format de page braille](#)

- Message : lignes par page, caractères par ligne

- Message : page d'informations braille complète, format papier, longueur, largeur, mise en page braille, etc.

## 7.2.2 Commandes courantes

COMMANDES	FONCTION
<i>on line</i>	Démarre l'embossage. Annule la valeur sélectionnée dans la configuration, une fonction numérique, les réglages, etc.
<i>off line</i>	Interrompt l'embossage. Voir Arrêt de l'embossage d'un travail d'impression <ul style="list-style-type: none"> <li>• L'embosseuse recevra le texte hors ligne <i>et le stockera dans la mémoire de l'embosseuse.</i></li> <li>• Pour continuer d'embosser la partie restante du document après l'interruption (bourrage de papier, etc.), 4Waves PRO seulement : Voir Redémarrer l'embossage à la position de l'arrêt.</li> </ul>
<i>form feed</i>	Nouvelle page
<i>form feed + form feed</i>	Basic : le papier se déplace à la position de départ. Everest/4X4 PRO : mesure et règle la longueur du papier. 4Waves PRO : démarre le chargement du papier.
<i>form feed + on line</i>	Basic : déplace le papier à la position de déchirage dans l'enceinte d'insonorisation Basic. 4Waves PRO : avance le papier d'une page plus une page par module d'embosseuse.
<i>form feed + off line</i>	Basic : recule le papier hors de l'embosseuse. 4Waves PRO : recule le papier au premier module de l'embosseuse. Veuillez à fermer le couvercle !
<i>help + reformatted</i>	Ouvre le panneau à configuration verrouillée, le panneau à configuration verrouillée émet "configuration bloquée".
<i>normal</i>	Désactive le reformatage.
<i>double sided</i>	Embossage double face.
<i>single sided</i>	Embossage simple face.
<i>reformatted</i>	Reformate le texte au format de page braille installé.
<i>z-folding</i>	Basic et 4Waves PRO : bascule entre le pliage accordéon et le pliage normal. 4X4 PRO : La touche Z-folding donne le format magazine.
<i>A</i>	Sélectionne les valeurs installées dans la configuration A.
<i>B</i>	Sélectionne les valeurs installées dans la configuration B.
<i>C</i>	Sélectionne les valeurs installées dans la configuration C.
<i>Setup</i>	Démarre la modification des valeurs de configuration, voir les touches appropriées dans <a href="#">Commandes de configuration</a> .

## 7.2.3 Commandes de configuration

	COMMANDES DE CONFIGURATION
<i>setup</i>	Sauvegarde les modifications des valeurs de configuration.
<i>group</i>	Sélection de groupe (papier/mise en page/braille/communications/options).
<i>item</i>	Sélectionne le sous-groupe du groupe sélectionné.
<i>value</i>	Sélectionne la valeur, augmente pas à pas.
<i>1</i>	Augmente/diminue la valeur numérique d'une unité.
<i>10</i>	Augmente/diminue la valeur numérique de dix unités.
<i>multiple</i>	Alterne entre l'augmentation et la diminution des valeurs numériques.
<i>on line</i>	Abandonne les modifications des valeurs de configuration.
<i>normal</i>	Restaure les paramètres d'usine. Confirmé par le message "Configuration 000 chargée".
<i>c</i>	Règle les valeurs pour la <a href="#">Configuration Index par défaut</a> .

Voir d'autres informations dans [Valeurs de commande de configuration](#)

## 7.2.4 Valeurs numériques

Employez les valeurs numériques pour insérer le nombres de copie, de répétition, les formats de page, la configuration, etc. Elles commencent par le message « Démarrer à # ». Sauvegardez les valeurs choisies en appuyant sur *Setup*.

Voir [touches des fonctions d'exemplaires](#).

### Touche de panneau Fonction

**avant**

<i>1 / valeur</i>	Augmenter/diminuer la valeur d'une unité.
<i>10</i>	Augmenter/diminuer la valeur de dix unités.
<i>configuration</i>	Enregistrer les valeurs choisies.
<i>multiple</i>	Alterner entre l'augmentation (+) et la diminution (-).
<i>on line</i>	Annuler la fonction de valeurs numériques.
<i>repeatr</i>	Définir la valeur la plus basse.

## 7.2.5 Étalonnage de l'embosseuse

### ÉTALONNAGE DE L'EMBOSSSEUSE

<i>help + group</i>	Démarre l'étalonnage du capteur de papier (Everest/4X4 PRO) voir étalonnage du papier.
<i>help + item</i>	Démarre l'étalonnage de la longueur réelle du papier (Everest/4X4 PRO) voir étalonnage du papier.
<i>help + 10</i>	Démarre la configuration de la distance entre le capteur de papier et le bord du papier dans l'étalonnage du papier, voir <a href="#">Position de la première ligne</a> .
<i>help + 1</i>	Démarre la configuration de la distance entre le bord du papier et la première ligne de braille, voir <a href="#">Position de la première ligne</a> .
<i>help + multiple</i>	Démarre l' <a href="#">alignement vertical</a> de la cellule braille.
<i>help + double</i>	Place la tête d'embossage en position de transport afin de permettre l'insertion des verrous de tête d'embossage.

## 7.2.6 Commandes avancées

### COMMANDES DE TOUCHES AVANCÉES

<i>help + b</i>	Démarre les commandes de touches avancées
<i>group</i>	Groupe suivant (1-5)
<i>item</i>	Sous-groupe suivant
<i>value</i>	Sous-groupe de valeurs
<i>group 1, item1</i>	4Waves PRO : contrôle l'état des modules d'embossage. La carte principale (1) contrôle la communication réseau interne avec les modules 2, 3 et 4.
<i>group 1, item 2</i>	4Waves PRO : démarre le contrôle de l'état des marteaux des modules 1, 2, 3 et 4. Le retour d'informations d'état est embossé avec des lettres graphiques.
<i>group 2, item1</i>	Imprime les informations des têtes d'embossage en lettres graphiques : niveau d'impact, n° de lot, etc.
<i>groupe 3, item 1</i>	Informations sur les tables braille utilisateur : informations de bloc flash en lettres graphiques
<i>groupe 3, item 2</i>	Informations en lettres : informations bloc flash en lettres graphiques
<i>group 3, item 3</i>	Information sur les paramètres par défaut d'usine A, B, C : informations bloc flash en lettres graphiques
<i>group 3, item 4</i>	Informations de version parlées : informations bloc flash en lettres graphiques
<i>group 3, item 5</i>	Informations de version de micrologiciel : informations bloc flash en lettres graphiques

- group 4, item 1** Réglez la vitesse d'embossage.  
Définit la fréquence maximum de moteur pas à pas de 800 à 1600 Hz. Le cadrage vertical de la cellule braille peut être affecté par une modification de vitesse.
- Vitesse d'embossage du texte  
Message "la valeur normale démarre à #1600" où normale est la vitesse d'embossage des textes et #1600 la valeur courante. Utilisez la **fonction numérique** pour modifier les valeurs et sauvegardez-les avec **setup**. Message "sauvegarde #xxx". Où #xxx est la nouvelle vitesse d'embossage des textes.
  - Vitesse d'embossage des graphiques  
Message "sauvegarde #xxx démarre à #1300" où #xxx est la nouvelle valeur de vitesse d'embossage et #1300 est la vitesse actuelle d'embossage des graphiques. Utilisez la **fonction numérique** pour modifier les valeurs et sauvegardez-les avec **setup**. Message "sauvegarde #xxx". Où #xxx est la nouvelle vitesse d'embossage des graphiques.
- Groupe 4, sous-groupe 2,** Basic : active ou désactive le capteur de bourrage papier. Situé sur les rouleaux de plaque arrière.
- Groupe 4, sous-groupe 3,** Réinitialiser le paramètre IP à la valeur par défaut. Efface l'adresse IP statique et active le DHCP.
- Groupe 4, sous-groupe 4,** Définit le nom d'hôte réseau comme **Modèle d'embosseuse\_##**  
Où :  
**Modèle d'embosseuse** vaut Everest, Basic, 4X4\_PRO ou 4Waves.  
**##** = numéro de ce modèle d'embosseuse dans votre réseau, exemple 01, 02, 03, etc.  
Utilisez Embosser Utility (menu : Outils/Paramètres IP) comme moyen plus souple de configurer le nom d'hôte réseau de l'embosseuse.

## 7.2.7 Fonctions de copie

### Touches de commandes des copies

- COPIER** Voir [Fonction Copie](#)
- repeat** Embosse une partie du dernier document, de la page # à la page # (pas sur la 4Waves PRO)
- repeat + repeat** Embosse une copie supplémentaire du document entier
- multiple** Sélectionne le nombre de copies
- Instructions générales**  
Voir [Commandes communes](#)  
Voir [Commandes de configuration](#)  
Voir [Valeurs numériques](#)

### Charger un fichier pour plusieurs copies

Le dernier fichier braille embossé est enregistré dans la mémoire de l'embosseuse. Tirez les copies en utilisant la fonction de copie.

Chargez un fichier braille dans l'embosseuse sans tout d'abord l'embosser.

1. Appuyez sur **off line**.
2. Envoyez le fichier dans l'embosseuse. Après sa réception, l'embosseuse émet "off line", "off line"...
3. Appuyez sur **on line** pour démarrer l'embossage d'un exemplaire.
4. Utilisez la fonction de copie pour tirer des copies supplémentaires de parties du document ou de sa totalité.

### 7.2.7.1 Exemples de fonction de copie

#### Exemple 1 : Embosser 1 exemplaire

Embossez un exemplaire en appuyant sur *repeat + repeat*

#### Exemple 2 : Embosser 25 exemplaires

- Activer la fonction de plusieurs exemplaires en appuyant sur *multiple*
- Comptez jusqu'à 25 avec les touches *1* et *10*.
- Sélectionnez le nombre d'exemplaires en appuyant sur *setup*.
- Appuyez sur *repeat + repeat* pour démarrer l'embossage

#### Exemple 3 : Embosser 11 exemplaires des pages 3 à 4

La copie d'une partie du document n'est pas possible avec la 4Waves PRO.

- Activer la fonction de plusieurs exemplaires en appuyant sur *multiple*
- Comptez jusqu'à 11 avec les touches *1* et *10*. Sélectionnez avec *multiple*, confirmez avec *setup*
- Appuyez sur *repeat* pour sélectionner la page de début
- Comptez jusqu'à 3 avec *1* sélectionnez avec *multiple*, confirmez avec *setup*
- Comptez jusqu'à 4 avec *1* sélectionnez avec *multiple*, confirmez avec *setup*.
- L'embossage du document sélectionné démarre automatiquement.

VIDÉO :copy function using front panel.wmn

## 7.2.8 Valeurs des commandes de configuration

### 7.2.8.1 Structure des menus

GROUPE	SOUS-GROUPE	VALEUR
papier	longueur du papier, mm ou pouce	numérique
	largeur du papier, mm ou pouce	numérique
	pliage d'impression (seulement 4X4 PRO)	0, 1, 2, 3, nombre de points dans la ligne de pliage d'impression
	nombre de papiers imprimés (4Waves PRO seulement)	numérique

GROUPE	SOUS-GROUPE	VALEUR
mise en page	marge extérieure, caractères	0 – 10
	marge intérieure, caractères	0 – 10
	marge supérieure, lignes	0 – 10
	marge inférieure, lignes	0 – 10
	numéro de page	aucun, supérieur - intérieur, central, extérieur inférieur - intérieur, central, extérieur
	mode de page	recto-verso, recto, quatre pages avec piqure à cheval, pliage accordéon (Basic/4Waves PRO)

GROUPE	SOUS-GROUPE	VALEUR
Braille	Table braille	Table braille Index Braille par défaut et éventuellement tables utilisateur
	reformaté	normal, reformaté
	interligne	2.5... 10.0 mm (4X4 PRO 5.0)
	Distance des points braille, mm	2.2, 2.5, 3.2 (4X4 PRO 2.5)
	distance des points braille, mm	1.6, 2.0, 2.5 (4X4 PRO 2.0)
	niveau d'impact	normal, élevé



Impacts multiples		1, 2, 3, 4, 5 coups
<b>GROUPE</b>	<b>SOUS-GROUPE</b>	<b>VALEUR</b>
communication	délai de fin de fichier	5, 10, 15, 20, 25 secondes
	débit en bauds, port série (service seulement)	300.....38400
	bits de données, port série (service seulement)	8, 7
	parité, port série (service seulement)	aucune, paire, impaire
	bits d'arrêt, port série (service seulement)	1, 2
	protocole, port série (service seulement)	matériel, logiciel
	mode série, port série (service seulement)	impression, service
	port parallèle	marche, arrêt (arrêt lors de la livraison)

GROUPE	SOUS-GROUPE	VALEUR
option	volume	1, 2, 3, 4, 5,
	configuration	ouverte, verrouillée

### 7.2.8.2 Papier de l'Everest/4X4 PRO

#### Paramètre de longueur de papier

Appuyez sur *setup/group* (communication)/*item* (port parallèle)/sélectionnez on ou off. (**I0** = 1.0 mm, **I** = 0.1 mm)

Sauvegardez avec *setup*.

#### Largeur de papier

Appuyez sur *setup/group* (papier)/ *item* (largeur de page)/ sélectionnez la valeur numérique (**I0** = 1,0 mm, **I** = 0,1 mm)

Sauvegardez avec *setup*

#### Paramètre de longueur de papier automatique

Appuyez sur *form feed* + *form feed*

Voir Informations de papier d'étalonnage.

#### Activer la ligne de pliage d'impression, 4X4 PRO

Embosse une ligne au centre du papier qui simplifie son pliage.

Appuyez sur *setup/ group* (papier)/ *item* (pliage d'impression)/ *value* (on)

Sauvegardez avec *setup*.

#### Réglage de la ligne de pliage d'impression, 4X4 PRO

Exécutez un étalonnage de papier si la ligne de pliage n'est pas au milieu du papier.

### 7.2.8.2.1 Papier de la Basic

#### Paramètre de longueur de papier

Enlevez le papier avant de configurer la longueur du papier

Appuyez sur *setup/ group* (papier)/ *item* (longueur de page)/ sélectionnez la valeur numérique en pouces (**I0** = 1 pouce, **I** = fraction de pouce)

Sauvegardez avec *setup*

#### Largeur de papier

Appuyez sur *setup/ group* (papier)/ *item* (largeur de page)/ sélectionnez la valeur numérique en pouces (

*10* = 1 pouce, *1* = fraction de pouce)

Sauvegardez avec *setup*

### 7.2.8.3 Disposition de la page

#### Vérifier la mise en page

La [page de format braille](#) embosse un exemple des caractères par lignes, des lignes par page et des marges. *value* - émet le format de page braille, les caractères par ligne, les lignes par page, les marge, etc. actuels.

*item* - embosse la page de format braille

#### Numéro de page

Pour la numérotation de pages automatique dans l'en-tête ou le pied de page :

Appuyez sur *setup/ group* (mise en page)/ *item* (numéro de page)/ *value* (position dans l'en-tête/le pied de page).

Sauvegardez avec *setup*.

#### Mode de page

	Recto	Recto verso	Reliure par piqûre à cheval	recto-verso pliage accordéon	recto pliage accordéon
Basic-S	X				X
Basic-D	X	X		X	X
Everest	X	X			
4X4 PRO	X	X	X		
4Waves PRO	X	X		X	X

### 7.2.8.4 Braille

#### Utilisation du code braille interne

Le code braille interne convertit le texte (type DOS) en braille littéraire ou informatique. Les éditeurs braille commerciaux utilisent typiquement la table braille par défaut d'Index. Dans d'autres documents, elle peut être nommée MIT-Braille ou Braille américain.

[Lien vers la table braille par défaut d'Index.](#)

#### Table braille utilisateur

Appuyez sur *setup/ group* (Braille)/ *item* (Table braille)/ sélectionnez Table braille Index ou Tables braille utilisateur installée, enregistrez avec *setup*.

Embossez les tables braille utilisateur actuellement chargées avec la commande de touches avancée *group 3, item 1*. Un maximum de quatre tables braille utilisateur peut être installé avec Embosser Utility. Contactez le support d'Index Braille pour plus d'informations.

#### Mode d'impression

Appuyez sur *setup/ group* (Braille)/ *item* (reformaté)/ sélectionnez normal ou reformaté, sauvegardez avec *setup*

	Utilisation typique	Fonction
Normal	Texte DOS formaté selon la mise en page braille	Le format de page de l'original est conservé

<b>Reformaté</b>	Reformate le texte DOS selon la mise en page braille de votre embosseuse	<b>Règles de reformatage</b>	
		Espaces multiples	remplacés par un espace
		Un CR/LF	remplacés par un espace
		Deux CR/LF	remplacé par un CR/LF
		Trois CR/LF	remplacé par deux CR/LF et les deux espaces, ligne en alinéa
		Quatre CR/LF ou plus	Deux CR/LF
		Un saut de page	remplacés par un espace
		Deux FF ou plus	remplacés par un FF

**Interligne**

Appuyez sur *setup/group* (Braille)/ *item* (interligne)/ sélectionnez l'interligne, sauvegardez avec *setup*. L'interligne est la distance en millimètres des points 3 et 6 sur une ligne aux points 1 et 4 sur la ligne suivante. Il se règle de 2,5 à 10,0 mm. La valeur par défaut est 5,0.

**Distance des points braille**

Appuyez sur *setup/group* (Braille)/ *item* (Distance point braille)/ sélectionnez la distance des points braille, sauvegardez avec *setup*.

La distance entre les points de la cellule braille :

- Braille normal 2,5 mm
- Braille japonais 2,2 mm (indisponible dans la 4Waves PRO)
- Braille jumbo 3,2 mm

**Distance des points graphiques**

Appuyez sur *setup/group* (Braille)/ *item* (distance des points graphiques)/ sélectionnez la distance, sauvegardez avec *setup*.

La distance la plus courte entre deux points du graphique :

- Graphique WinBraille 0,5 mm, seulement par l'utilisation de l'éditeur d'images WinBraille
- Graphique 1,6 mm
- Graphique 2.0 mm
- Graphique 2,5 mm

**Niveau d'impact**

Appuyez sur *setup/ group* (Braille)/ *item* (niveau d'impact)/ sélectionnez normal ou élevé, sauvegardez avec *setup*.

**Impacts multiples**

Appuyez sur *setup/ group* (Braille)/ *item* (multiple impact)/ sélectionnez 1 à 5 impacts, sauvegardez avec *setup*.

Les impacts multiples sont typiquement utilisés lors de l'embossage de feuilles d'aluminium ou de plastique.

**7.2.8.5 Option****Volume de la voix**

Appuyez sur *setup/ group* (option)/ *item* (volume)/ sélectionnez le volume de la voix de 1 à 5, enregistrez avec *setup*.

**Verrouillez/déverrouillez la configuration sur le panneau avant**

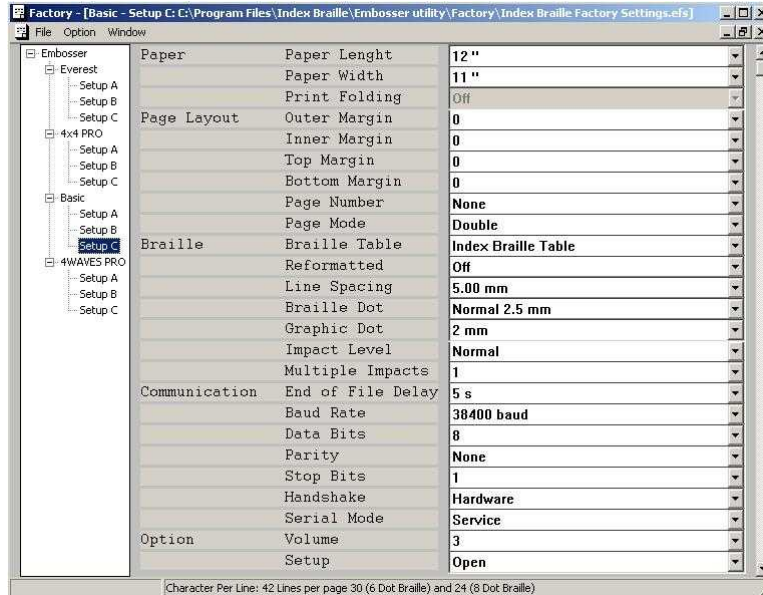
Verrouillage du panneau avant : Appuyez sur *setup/ group* (option)/ *item* (setup)/ sélectionnez locked, enregistrez avec *setup*.

Déverrouillage du panneau avant : Appuyez la double commande *help + reformatted*.

### 7.2.8.6 Paramètres d'Index Braille par défaut

Sélectionnez la configuration Index Braille par défaut en appuyant sur la double commande *setup + c*.

#### 7.2.8.6.1 Basic standard



La Basic-S est toujours réglée pour l'embossage simple face.

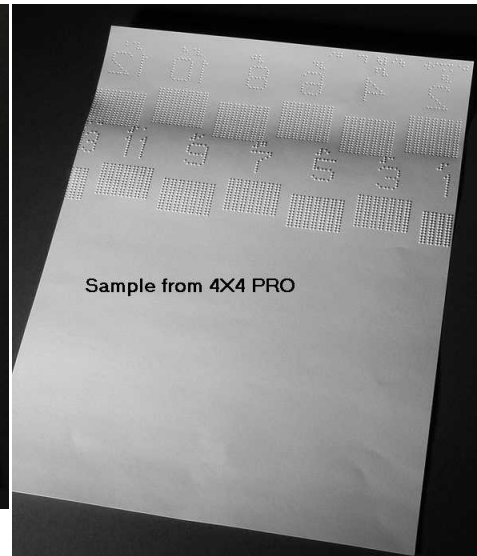
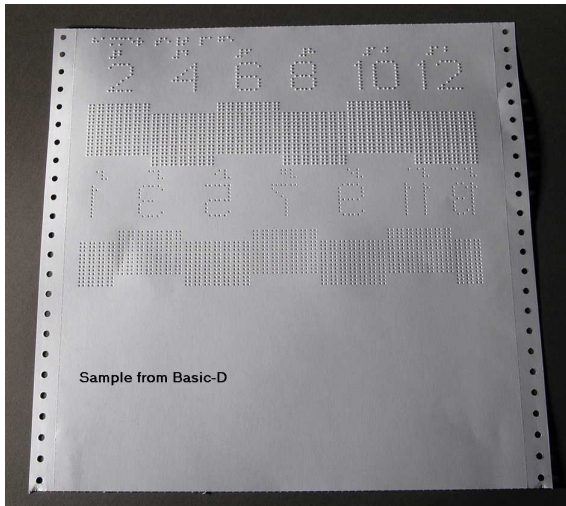
## 7.3 Retour d'informations embossé

### 7.3.1 Page de test des marteaux

Appuyez sur *help + on line*

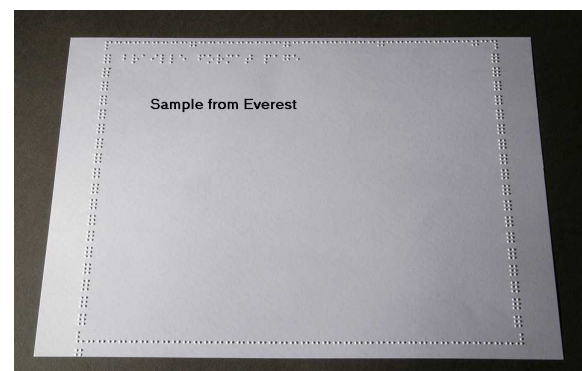
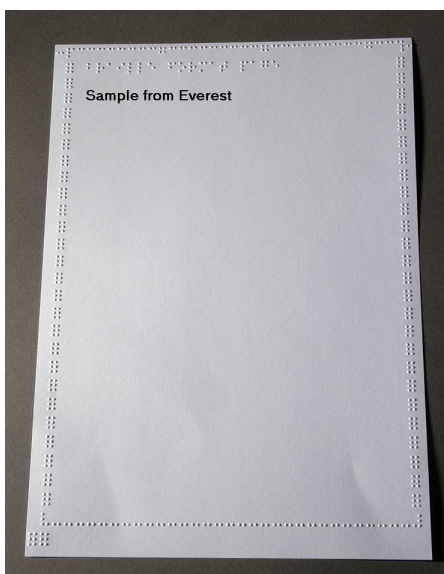
La page de test des marteaux montre la qualité des points des marteaux numéros 1 à 13.

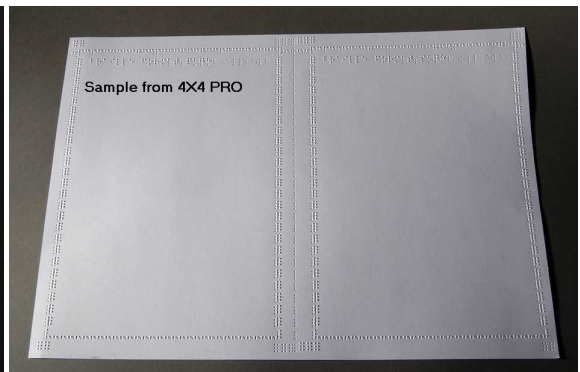
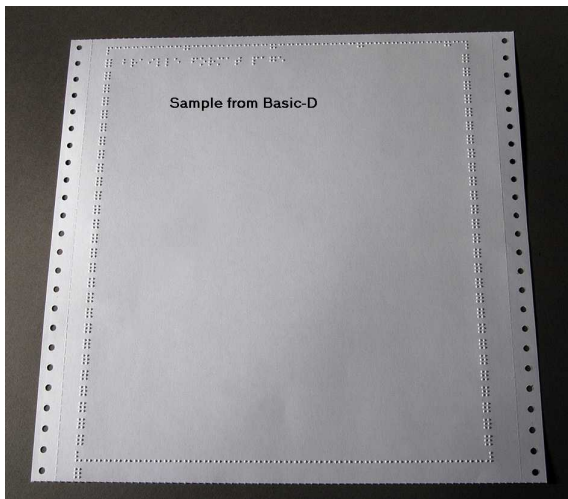
**VIDÉO** :hammer test page Everest.wmn



### 7.3.2 Page de format Braille

Appuyez sur *item* pour *embosser une image qui montre les réglages actuels du nombre de lignes par page et du nombre de caractères par ligne. Elle indique les quatre paramètres de marge : haut, bas, intérieur et extérieur.*

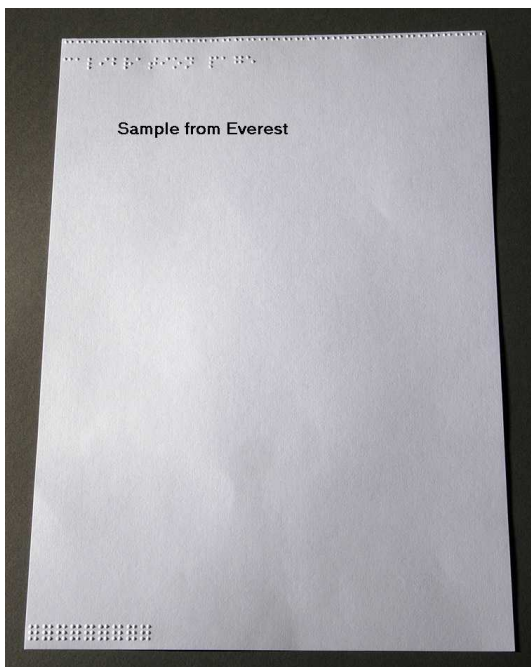




### 7.3.3 Page d'étalonnage

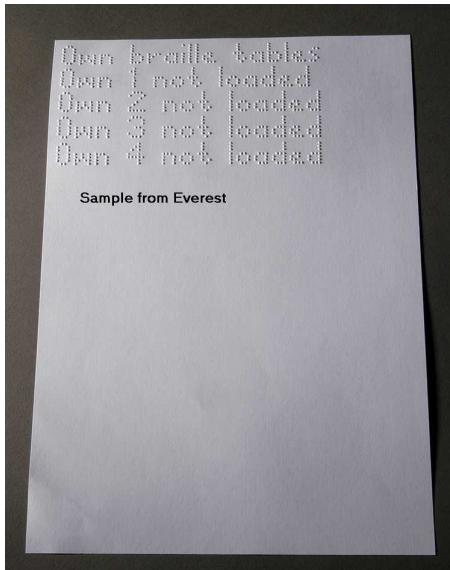
Les informations de la page d'étalonnage sont embossées pendant l'Étalonnage du papier.

**VIDÉO :étalonnez le capteur de papier Everest/4X4 PRO.wmv**



### 7.3.4 Tables braille de l'utilisateur

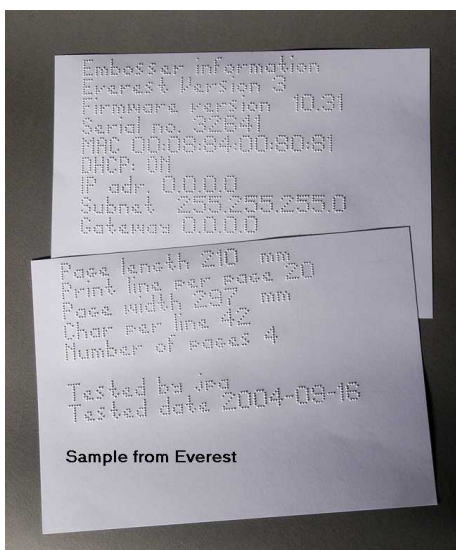
Appuyez sur *help* + *setup* pour embosser une liste des tables braille utilisateur installées.



### 7.3.5 Page d'informations sur les lettres

Appuyez sur **help + help** pour embosser les informations de l'embosseuse en lettres en relief (pas sur la 4X4 PRO)

Appuyez sur **help + normal** pour embosser la page d'informations de l'embosseuse Braille



### 7.3.6 Embossage des informations sur les têtes

#### [Commandes des touches avancées](#)

Inclut les informations suivantes :

Lot de marteau n° #####

Temps d'activation de marteau en millisecondes

Niveau d'impact normal

Niveau d'impact élevé

Niveau d'impact choisi (normal ou élevé)

Réglage du dos, augmenter/diminuer ##%  
 Valeur d'alignement vertical 1 = valeur d'usine  
 Valeur d'alignement vertical 1 = valeur d'usine  
 Valeur d'alignement vertical 1 = régler avec Help Multiple #.## millimètres

## 7.4 Retour d'informations par DEL

### 7.4.1 DEL d'état de la carte d'interface de la Basic

Position des DEL à partir de la DEL supérieure	Basic-D/S Fonction de la DEL	Everest/4X4 PRO Fonction de la DEL
1	Rouleaux de fin de papier	LAN
2	5 V	LAN
3	Inutilisé	Inutilisé
4	Inutilisé	En/hors ligne
5	Tracteur de papier	Inutilisé
6	En/hors ligne	Inutilisé
7	Inutilisé	Capteur de papier par réflexion
8	LAN	5 V
9	LAN	Inutilisé



## 7.5 Interface Web

Utilisez un navigateur Web pour obtenir les informations de l'emboresseuse ou pour mettre à jour le micrologiciel.  
 Tapez l'adresse IP du réseau local de votre emboresseuse dans le navigateur pour atteindre le site Web interne de l'emboresseuse. En suivant les menus du site Web, vous trouverez toutes les informations sur votre emboresseuse et pourrez mettre à niveau le micrologiciel, l'interface vocale locale, etc.

"Connectez-vous". Le **nom d'utilisateur** et le **mot de passe** sont fournis par votre distributeur et par [support@indexbraille.com](mailto:support@indexbraille.com)

### Obtenez l'adresse IP de l'emboresseuse

help + value	Message : adresse IP, masque de sous-réseau (sauf 4Waves PRO)
--------------	---



help + help | Embosse : [informations en lettres](#) graphiques (sauf 4X4 PRO)

L'interface Web est dans le micrologiciel 12.01.1 publié en avril 2007.

### Pages Web de l'embosseuse Index

- Informations système
- Informations de l'embosseuse
- Paramètres réseau
- Propriétés des têtes de l'embosseuse
- Paramètres de l'alimentation du papier
- Informations sur les DEL
- Paramètres actuels
- Le menu de mise à niveau est disponible après la "Connexion"
- Telnet
- Service

## 7.6 Commande de l'embosseuse avec des séquences ESC

**Éditer les fichiers avec des séquences ESC**  
 Le moyen le plus simple de créer un fichier avec des séquences ESC est de télécharger un éditeur HEX à partir d'Internet. Chaque séquence ESC démarre avec HEX 1B comme décrit dans le premier tableau. Parfois, comme dans la cas du paramètre Propriétés temporaires du document, la séquence ESC est complétée par des informations complémentaires.  
 La 4X4 PRO est la seule à supporter les graphiques tactiles de WinBraille 4.xx.  
 Voyez les tableaux qui suivent et l'exemple sous les tableaux.

Description	Décimal	Hexadécimal
Activer les graphiques à six points	27 1	1B 01
Désactiver les graphiques à six points	27 2	1B 02
Activer les graphiques généraux	27 3	1B 03
Désactiver les graphiques généraux	27 4	1B 04
Activer les graphiques à quatre points	27 6	1B 06
Désactiver les graphiques à quatre points	27 7	1B 07
Activer les graphiques à six points	27 49	1B 31
Paramètre Propriétés temporaires de document Voir le tableau suivant.	27 68	1B 44
Activer l'impression WinBraille	27 87	1B 57
Mode transparent (y * 256 + x) nombre de caractères	27 92 x y	1B 5C x y
Désactiver les graphiques à six points	27 93	1B 5D
Mode transparent - un caractère	27 94	1B 5E
Activer/désactiver les graphiques de lettres	27 252	1B FC

### Paramètre Propriétés temporaires de document

Fonction	Valeurs valides	Commentaires
Longueur de page	PL Voir la valeur de longueur de page ci-dessous	Calculer la mise en page
Largeur de la page	PW Voir la valeur de longueur de page ci-dessous	Calculer la mise en page
Marge intérieure	IM 0 à 10 caractères	

Marge extérieure	OM	0 à 10 caractères	
Marge supérieure	TM	0 à 10 caractères	
Marge inférieure	BM	0 à 10 caractères	
Exemplaires multiples	MC	2 à 10 000 copies	
Mode page, (duplexage)	DP	1 = recto 2 = recto-verso 3 = recto-verso pliage accordéon 4 = Piqûre à cheval 4X4 PRO 5 = recto pliage accordéon	
Interligne	LS	0 = 2,5 mm 1 = 3,75 mm 2 = 4,5 mm 3 = 4,75 mm 4 = 5,0 mm 5 = 5,25 mm 6 = 5,5 mm 7 = 7,5 mm 8 = 10,0 mm	
Distance des points graphiques	GD	0 = résolution de 2,0 mm 1 = résolution de 2,5 mm 2 = résolution de 1,6 mm	Non pris en charge par la 4X4 PRO
Distance des points braille	TD	0 = inter point de cellule braille normale de 2,5 mm 1 = interligne de braille japonais 2,0 mm 2 = inter point de braille Jumbo 3,2 mm	La vitesse d'embossage est au maximum de 2,5 mm en mode braille cellule.
Numéro de page	PN	0 = Aucun 1 = Haut 2 = Haut-gauche 3 = Haut droit 4 = Bas 5 = Bas-gauche 6 = Bas-droit	Requiert une marge haute ou basse correspondante
Tableau braille	BT	0 = tableau du braille Index par défaut 1 = tableau de braille utilisateur n° 1 2 = tableau de braille utilisateur n° 2 3 = tableau de braille utilisateur n° 3 4 = tableau de braille utilisateur n° 4	

### Longueur de page Everest et 4X4 PRO - PL

Le paramètre de longueur de page est défini en millimètres dans l'Everest et la 4X4 PRO, la valeur minimum est 100 et la valeur maximum est 585.

### Longueur de page Basic - PL pour Basic

La longueur de page de la Basic est définie en pouces entiers et fractionnaires.

Longueur de papier PL	Syntaxe = <b>XXY</b> <b>XX=1-17</b> <b>Y = 0, 1, 2, 3, 4, 5, 6</b>
11 pouces	110
11 1/4 pouces	111
11 1/3 pouces	112
11 1/2 pouces	113

11 2/3 pouces	114
11 3/4 pouces	115
12 pouces	116
etc.	120

**Exemple 1 : réglage d'une longueur de page temporaire pour Everest**

Réglage de la longueur de page pour Everest à 500 mm :

<1B><44><PL><500>

**Exemple 2 : réglage d'une longueur de page temporaire pour Basic**

Réglage de la longueur de page pour Basic à 11,5 pouces :

<1B><44><PL><113>

## 8 Embossage

Dans Windows, vous pouvez embosser des documents sur les embosseuses d'Index Braille par les fonctions logicielles suivantes :

- Embossage de toute application directement sur l'emboseuse
- WinBraille, voir [Embossage avec WinBraille](#), (système d'exploitation Windows seulement)
- InPrint, voir Embossage avec lprint, (système d'exploitation Windows seulement)
- Logiciel tiers, voir [Embossage avec un logiciel tiers](#)

### 8.1 Embossage dans Windows

#### 8.1.1 Embossage avec WinBraille

##### **MS-Word, Excel et Acrobat PDF**

La méthode d'embossage recommandée dans ces programmes est : *Fichier/WinBraille/Embosser*. Suivez les instructions.

##### **Autre logiciel Windows**

Embossez dans WinBraille en sélectionnant *Fichier/imprimer/WinBraille*.

### 8.2 Embossage dans Mac OS X 10.4

Voyez le guide de l'utilisateur d'iBraille pour plus d'informations sur le formatage et l'embossage de documents à partir d'un Macintosh.

## 9 Service et support

### 9.1 Outils de support

L'administrateur du système peut mettre à jour et étalonner les embosseuses d'Index Braille avec

- Le panneau du clavier avant, voir [Commande de l'embosseuse](#)
- Le programme [Embosser Utility](#) pour Windows
- L'[Interface de service du logiciel](#) pour l'entretien avancé

Le programme Embosser Utility fait partie de l'installation de WinBraille.

#### 9.1.1 Embosser Utility

##### 9.1.1.1 Fonctions principales

Embosser Utility est un programme Windows de support et de mise à niveau des embosseuses d'Index Braille. Il a les fonctions principales suivantes :

FONCTION	EMBOSSER UTILITY	Catégorie d'utilisateur, commentaires, etc.
Mise à niveau de la mémoire flash de l'embosseuse	<b>Fichier/ Ouvrir...</b> / À partir d'Internet ou d'un disque local (CD Index)	Administrateur système
<ol style="list-style-type: none"> <li>1. Micrologiciel de l'embosseuse</li> <li>2. Interface vocale de l'embosseuse</li> <li>3. Réglage d'usine</li> <li>4. Localisation par défaut (parole locale, paramètres ABC par défaut, tables utilisateur)</li> <li>5. Fichiers d'étalonnage</li> </ol>		
Définir les paramètres réseau de l'embosseuse (Windows)	<b>Outils/Paramètres IP...</b>	Administrateur système
<ol style="list-style-type: none"> <li>1. Adresse IP</li> <li>2. Masque de sous-réseau</li> <li>3. Passerelle par défaut</li> <li>4. DHCP</li> <li>5. DHCP avec nom d'hôte</li> </ol>		
Paramètres de distributeur par défaut	<b>Outils/Paramètres d'usine...</b>	Effectué par Index Braille à partir des informations du distributeur. Contactez <a href="mailto:support@indexbraille.com">support@indexbraille.com</a> pour obtenir des instructions complémentaires.
<ol style="list-style-type: none"> <li>1. Voix locale</li> <li>2. Paramètres A, B, C par défaut</li> <li>3. Tables utilisateur 1-4</li> </ol>		
Installer la police de lettres	<b>Outils/Police de lettres...</b>	Effectué par Index Braille à partir des informations du distributeur. Contactez <a href="mailto:support@indexbraille.com">support@indexbraille.com</a> pour obtenir des instructions complémentaires.
Éditer les tables braille utilisateur	<b>Outils/Table braille...</b>	Effectué par Index Braille à partir des informations du distributeur. Contactez <a href="mailto:support@indexbraille.com">support@indexbraille.com</a> pour obtenir des instructions complémentaires.

### 9.1.1.2 Utilitaire Embosser Utility

Menu : Démarrer / Tous les programmes / Index Braille / Index Embosser Utility.

### 9.1.1.3 Mise à niveau du microprogramme de l'emboresseuse

Fichier/ Ouvrir.../ à partir d'Internet ou d'un disque local

Module logiciel	Format de fichier	Composants logiciels inclus
Micrologiciel complet en version n°	Firmware_Complete_xxxx.eff	Micrologiciel, voix anglaise, lettre, Valeur par défaut d'Index Braille
Mise à jour de micrologiciel en version n°	Firmware_Update_xxxx.eff	Micrologiciel seulement
Voix locale	Speech_Country_Company.eff	Voix seulement
Valeurs locales par défaut	Custom_Default_Country_Company.eff	Voix locale, paramètre ABC par défaut, tables utilisateur
Étalonnage de l'emboresseuse	Calibration data.ecf	Données d'étalonnage

#### Processus de mise à jour du micrologiciel

1. Utilisez Embosser Utility pour récupérer le fichier du micrologiciel sur Internet ou CD. (Fichier/ Ouvrir.../)
2. Appuyez sur le bouton **Upgrade Embosser** et saisissez les informations sur le numéro de version de micrologiciel actuel. Mettez à niveau le micrologiciel par le port USB ou réseau. Le micrologiciel ne peut pas être téléchargé par les ports série ou parallèle.
3. Pour une emboresseuse de 4Waves PRO, sélectionnez la mise à jour de tous les modules de l'emboresseuse. **Remarque** : N'essayez pas de mettre à jour un seul module sans contacter le support Index Braille.
4. Appuyez sur **OK** pour démarrer la mise à niveau du micrologiciel. L'emboresseuse émettra un bip pendant le processus de réécriture de la mémoire flash, qui prendra de 1 à 5 minutes en fonction de l'ordinateur. Il est important de garder l'imprimante allumée et le programme utilitaire flash en marche pendant la réécriture de la mémoire flash.

**Attention** Si la transmission est interrompue avant la réception du message de démarrage de l'emboresseuse, le micrologiciel de l'emboresseuse peut subir une panne importante.

#### Vérification de la mise à niveau

L'emboresseuse émet un message de démarrage (message émis) lorsque la mise à jour du micrologiciel est terminée.

#### Recherche de nouvelles mises à jour

Vous pouvez utiliser Embosser Utility pour rechercher de nouvelles mises à jour de micrologiciel sur [www.indexbraille.com](http://www.indexbraille.com).

### 9.1.1.4 Réglage des limites dans le retour d'informations d'état

Embosser Utility sert à définir ces valeurs dans tous les modules d'embossage et dans les modules de 4Waves choisis. La fonction est protégée par un mot de passe car elle ne doit être utilisée que par les distributeurs d'Index Braille. Les niveaux d'erreur et d'alerte de chaque point de contrôle d'état seront définis ultérieurement par Index Braille.

N° 1	Statut du test	Erreur basse	Avertissement bas	Avertissement élevé	Erreur élevée
1	Tension d'entrée régulée 40 VCC				
2	12 V off				
3	12 V on				
4	Courant de mise sous tension				

5	Moteur pas à pas d'alimentation du papier				
6	Moteur pas à pas de tête d'embossage				
7	Moteur C. C. de chargeur de feuilles				
8	Marteau 1-13, test du marteau 1, 2, 3, ... 13.				

## 9.1.2 Interface de service du logiciel

Les embosseuses ont une interface de service accessible dans Windows avec :

- Interface série de Hyper Terminal, voir Interface série de Hyper Terminal
- L'interface réseau Telnet, voir Interface réseau Telnet

Sur Mac OS X 10.4, lancez l'application Terminal pour accéder à l'interface de service du logiciel, voir [Sur Macintosh](#).

### 9.1.2.1 Sur Macintosh

Voyez le guide de l'utilisateur d'iBraille pour plus d'informations sur l'accès à l'interface de service du logiciel à partir d'un Macintosh.

## 9.2 Alignement vertical

### Réglage sur le panneau avant

Les réglages se font en déplaçant la rangée centrale de points, les points 2 et 5.

Appuyez sur **help + multiple**.

- Message "mode aide 100 démarre à #.## » (0.00 = par défaut).

Réglez la ligne centrale avec **1, 10 et multiple** (valeurs numériques). Chaque pas vaut 0,01 millimètre et l'augmentation des valeurs déplace la ligne centrale de points vers la gauche.

Appuyez sur **setup** pour sauvegarder la valeur de l'alignement vertical réglé.

- Message "sauve #.##"

- une page de test d'alignement avec les valeurs réglées est embossée.

4Waves seulement

Répétez les étapes 1 à 3 pour les modules 2, 3 et 4 afin de régler l'alignement vertical de tous les modules.

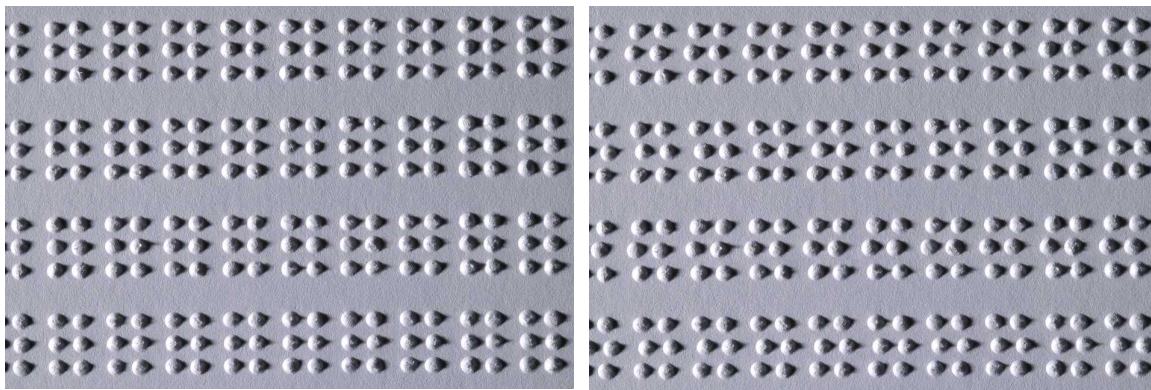
### Contrôle du mécanisme d'alignement vertical

Si les instructions ci-dessus ne donnent pas de résultats acceptables, contrôlez les points suivants.

- Pignon, crémaillère et tendeur à ressort
- Moteur pas à pas, supports de moteur pas à pas, câbles de moteur pas à pas et transmissions de moteur pas à pas
- Rouleaux de déplacement du papier et tracteurs des formats

**Alignement correct**

**Alignement incorrect**



## 9.3 Position de la première ligne de braille

Étapes du réglage.

Étape 1. Réglez d'abord le décalage de la première ligne à 0 puis réglez le paramètre de haut de page jusqu'à ce que la première ligne de braille (les points 1 et 4) soient au bord du papier.

Étape 2. Réglez le décalage de la première ligne afin de déplacer le braille à la position de votre choix sur le papier.

### 9.3.1 Décalage du haut du format

La valeur du haut du format définit la distance entre le capteur de papier et le bord de papier sur Basic, Everest, 4X4 PRO et 4Waves PRO.

#### Séquence de réglage

Appuyez sur **help + 10**

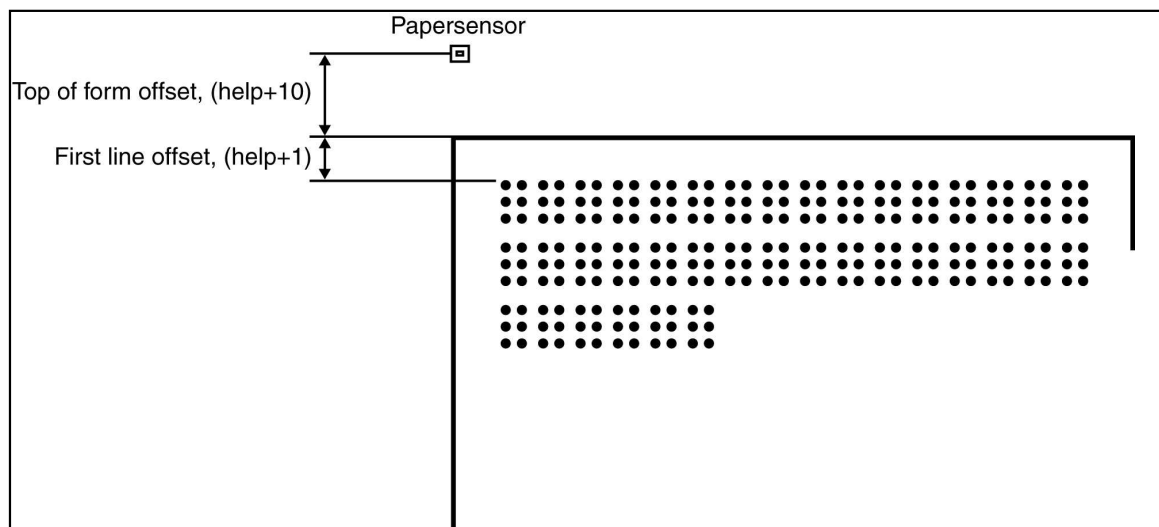
- Message : "Haut du format en mm démarre à (##.##)".

- seulement 4Waves PRO; Message "bip n° 1 Haut du format en mm démarre à (##.##)" où "bip n° 1" est le numéro du module d'embossage.

Réglez la valeur avec **1**, **10** et **multiple**.

Appuyez sur **setup** message "enregistrement ##.##" pour enregistrer la nouvelle valeur du haut du format. 4Waves PRO seulement - répétez les étapes 1 à 3 pour les modules 2, 3 et 4.

Lorsque vous avez terminé, la [page de format braille](#) est embossée avec la nouvelle valeur de haut de format.





## 9.3.2 Décalage de la première ligne

Cette fonction est employée pour déplacer la position du bloc braille sur le papier.

### Séquence de réglage du décalage de la première ligne

Appuyez sur **help** + **1**.

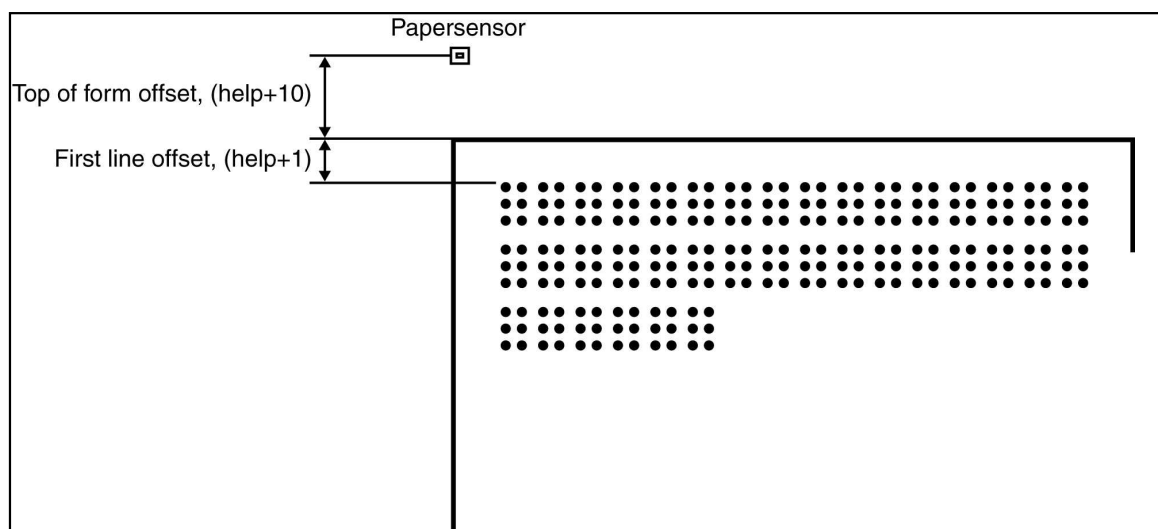
- Message : "Le décalage de la première ligne en millimètres démarre à (2.0)".

Réglez la distance avec **1**, **10** et **multiple**.

Appuyez sur **setup** pour sauvegarder la nouvelle valeur de décalage de la première ligne.

4Waves PRO seulement - répétez les étapes 1 à 3 pour les modules 2, 3 et 4.

Lorsque vous avez terminé, la [page de format braille](#) est embossée avec la nouvelle valeur de décalage de la première ligne.

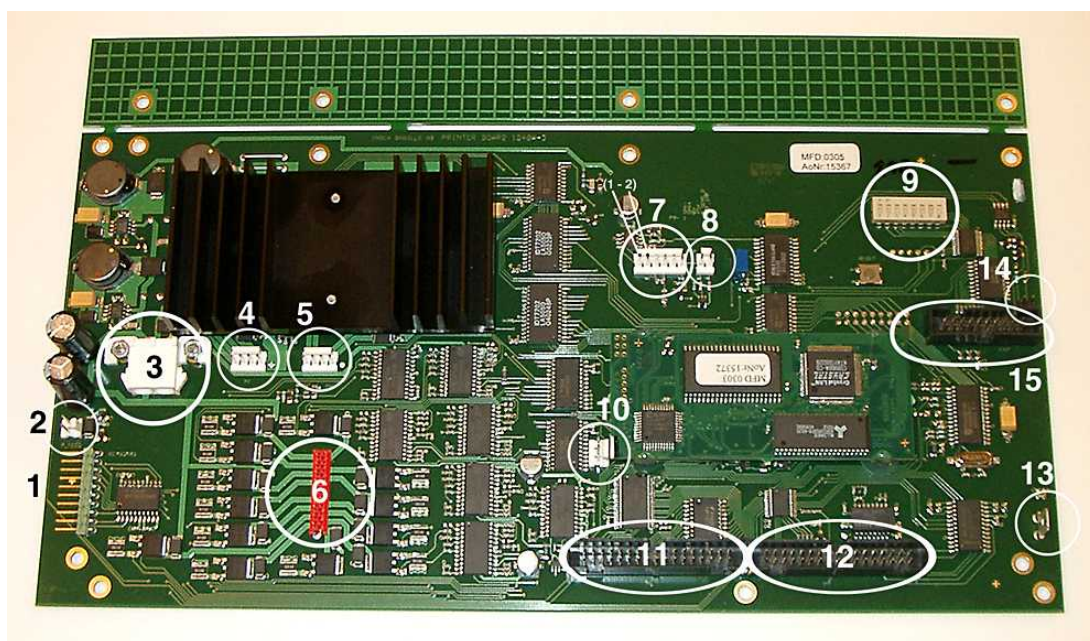


## 9.4 Remplacement de la carte mère

### 9.4.1 Position des contacts de la carte mère

N°	Fonction	Texte sur la surface de la carte	Commentaires
1	Panneau avant	CLAVIER	
2	Chargeur	P_FEED	Everest/4X4 PRO
3	Alimentation		
4	Moteur pas à pas de déplacement	PF	
5	Moteur pas à pas de tête d'embosseuse	PH	
6	Tête d'embosseuse		

7	Carte de haut-parleur et de détecteur de papier	P9	Basic et 4Waves PRO Haut-parleur = 1, 2 Carte de haut-parleur et de détecteur de papier Everest et 4X4 PRO =1-6
8	Détecteur de papier	P_SENS	Basic et 4Waves PRO Commutateur de tracteur de format
9	Microinterrupteurs		Réglage voir les <a href="#">instructions</a>
10	Port de service		Inutilisé
11	Carte d'interface	P6	
12	Carte d'interface	P7	
13	Mise à la terre		
14	Port de service		Inutilisé
15	RS485	EXP	Communication interne 4Waves PRO



### 9.4.2 Réglage des micro interrupteurs

La même version de carte mère électronique et de microprogramme est utilisée dans toutes les emboseuses d'Index Braille. Cependant, les paramètres des micro interrupteurs de chaque modèle d'emboseuse sont spécifiques, ainsi vous devez régler les micros interrupteurs selon le tableau ci-dessous avant que vous insérez une carte dans une emboseuse. Sinon, vous n'obtiendrez pas la fonctionnalité prévue.

MODÈLE D'EMBOSEUSE	Commutat eur 1	Commutat eur 2	Commutat eur 3	Commutat eur 4	Commutateurs 5, 6, 7, 8
Basic-D	ON	ON	ON	ON	(Inutilisé)
Basic-S	OFF	ON	ON	ON	
Everest	ON	OFF	ON	ON	
4X4 PRO	OFF	OFF	ON	ON	
4Waves PRO	ON	ON	OFF	ON	

CONFIGURATION	Commutateur 5	Commutateur 6	Commutateur 7	Commutateur 8
Première version	ON	ON	ON	ON
Niveau d'impact +20% pour les marteaux négatifs. Utilisé seulement dans le micrologiciel 10.04.	OFF	ON	ON	ON

Contactez le support d'Index pour de plus amples informations.

### 9.4.3 Changement de la carte de format



## 9.5 Modules de rechange

Voir [www.indexbraille.com](http://www.indexbraille.com) pour plus d'informations.

## 9.6 Désinstallation du logiciel Index Braille

### 9.6.1 Suppression des pilotes d'imprimante Index dans Windows

Il y a trois raisons de supprimer les pilotes d'imprimante Index Braille existants dans Windows :

1. L'embouseuse n'est plus connectée.
2. Avant installation d'une nouvelle version de WinBraille.
3. Dépannage.

Démarrez le dialogue Imprimantes et télécopieurs : **Démarrer / Paramètres / Imprimantes et télécopieurs/**

Sélectionnez l'imprimante Index Braille et supprimez-la.

## 9.6.2 Suppression des pilotes d'imprimante Index dans Mac OS X 10.4

Consultez le guide de l'utilisateur d'iBraille pour plus d'informations sur la suppression des pilotes d'imprimante d'Index Braille pour Macintosh.

## 9.6.3 Suppression de WinBraille dans Windows

Utilisez la méthode standard de Windows pour supprimer WinBraille, **Démarrer / Paramètres / Panneau de configuration / Ajout/Suppression de programmes/**

Sélectionnez WinBraille dans la liste des programmes disponibles et demandez sa suppression.

## 9.6.4 Suppression d'Embosser Utility dans Windows

Utilisez la méthode standard de Windows pour supprimer Embosser Utility, **Démarrer / Paramètres / Panneau de configuration / Ajout/Suppression de programmes/**

Sélectionnez Embosser Utility dans la liste des programmes disponibles et demandez sa suppression.

## 9.7 Transport et service

- Verrouillage de la tête d'embossage.
- Emballez l'embosseuse dans sa boîte d'emballage d'origine. La garantie ne sera valable que si l'embosseuse est transportée dans un emballage professionnel.
- Pour obtenir un service rapide et efficace, joignez une description du défaut et les coordonnées de l'expéditeur.
- Avant l'envoi, contactez Index Braille pour obtenir un numéro d'identification du service.

### 9.7.1 Verrouillage de la tête de l'embosseuse

Placez la tête d'embossage en position correcte en appuyant sur **help + double** et insérez le verrou de tête d'impression.

#### 9.7.1.1 Basic-D/S



## 9.8 Annexe

### 9.8.1 Polices de lettres

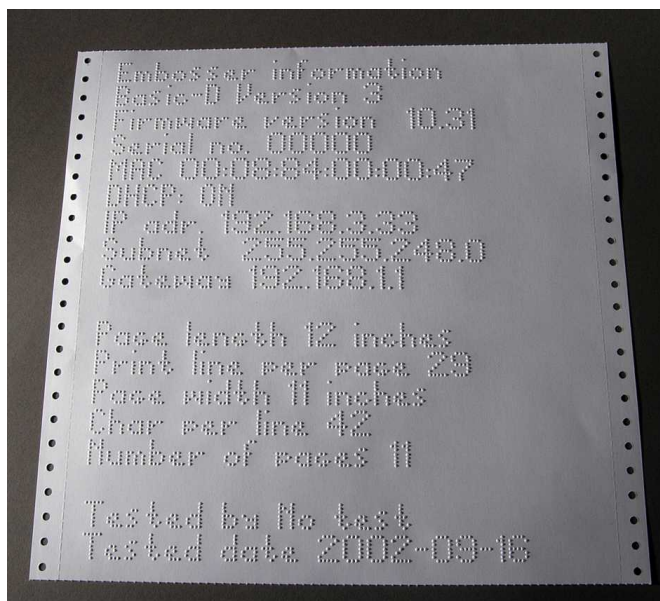
Les lettres tactiles embossées en relief, (A-Z, a-z), servent à donner un retour d'informations sur l'embosseuse aux personnes malvoyantes. Vous pouvez, par exemple, appuyer sur **help + help** pour obtenir des informations sur l'embosseuse en lettres tactiles en relief. Vous pouvez également utiliser un fichier texte avec des séquences ESC pour embosser des lettres en relief comme document complet ou comme partie d'un document braille.

Voir [Commande de l'embosseuse avec des séquences ESC](#) pour plus d'informations. (Remarque : la 4X4 PRO ne prend en charge pas les lettres graphiques).

#### Alphabet non occidental

Vous pouvez obtenir des graphiques tactiles en relief avec d'autres alphabets, par exemple Moon, cyrillique, arabe, etc.

Pour plus d'informations, contactez le support Index Braille à [support@indexbraille.com](mailto:support@indexbraille.com)



### 9.8.2 Tableau du braille Index par défaut

Le code Index Braille est la conversion généralement utilisée du jeu de caractères occidental en braille. La même conversion est utilisée sous de nombreux noms, par exemple MIT-code, US Grade 0, US Computer Braille, American Grade 0.

La liste Table Index Braille est installée par défaut dans toutes les embosseuses.

1<sup>ère</sup> ligne : a b c d e f g h i j

1<sup>ère</sup> ligne : ⠁ ⠃ ⠅ ⠇ ⠉ ⠋ ⠍ ⠏ ⠒ ⠔

2<sup>ème</sup> ligne : k l m n o p q r s t

2<sup>ème</sup> ligne : ⠕ ⠗ ⠙ ⠓ ⠕ ⠗ ⠑ ⠓ ⠕ ⠗

3<sup>ème</sup> ligne : u v x y z & = ( ! )

3<sup>ème</sup> ligne : ⠚ ⠜ ⠞ ⠘ ⠚ ⠠ ⠡ ⠢ ⠣ ⠤

4<sup>ème</sup> ligne : \* < % ? : \$ ] \ [ w

4<sup>ème</sup> ligne : ⠠ ⠨ ⠬ ⠮ ⠰ ⠲ ⠴ ⠶ ⠸ ⠺

5<sup>ème</sup> ligne : 1 2 3 4 5 6 7 8 9 0

5<sup>ème</sup> ligne : ⠠ ⠠ ⠠ ⠠ ⠠ ⠠ ⠠ ⠠ ⠠ ⠠

6<sup>ème</sup> ligne : / + # > ' -

6<sup>ème</sup> ligne : ⠋ ⠌ ⠎ ⠐ ⠒ ⠔

7<sup>ème</sup> ligne : @ ^ \_ " . ; ,

7<sup>ème</sup> ligne : ⠠ ⠤ ⠦ ⠨ ⠪ ⠬ ⠮

### 9.8.3 Liste des formats des fichiers d'Index

#### Embosser Utility et Speech Tool

Les fichiers des paramètres d'usine de l'embosseuse (\*.efs) = spécifient les valeurs de configuration par défaut, A, B et C.

La police de lettres d'embosseuse (\*.elf) = page de test d'embosseuse des polices de lettres tactiles, etc.

Codes braille d'embosseuse (\*.ebc) = code braille utilisateur, Own 1, Own 2, Own 3, Own 4.

Ensembles de composants braille (\*.bcp) = ensemble de plusieurs tables braille.

Fichiers Flash d'embosseuse (\*.eff) = lot de fichiers qui peuvent être utilisés pour mettre à niveau l'embosseuse, la voix, le micrologiciel, les tables, etc.

Fichiers Web d'embosseuse (\*.ibe) = pour l'usage interne à l'usine d'Index Braille.

Fichier d'étalonnage d'embosseuse (\*.ecf) = étalonnage des paramètres de production de l'embosseuse

### WinBraille

Fichiers texte (\*.txt)

Fichiers HTML (\*.htm, \*.html)|\*.htm;\*.html|

Fichiers RTF (\*.rtf)

Fichiers Word (\*.doc)

Format de fichier braille (\*.brf) = par exemple format de fichier braille Duxbury converti.

Fichiers WinBraille (\*.wbr) = fichier contenant les informations dans le document braille converti.

Fichiers modèles WinBraille (\*.wtf) = fichier modèle pour définir le format des documents braille.

Fichiers interchangeables WinBraille (\*.wif) = fichier comprenant les informations complètes utilisées par WinBraille pour produire un document braille. Le fichier A.wif peut être ouvert sur n'importe quel ordinateur, même avec d'autres paramètres WinBraille. Il contient le document source, le document braille, les tables de conversion braille, les profils, etc.

### Speech Tool Index

Fichiers vocaux (\*.ispf) = interface vocale locale contenant les mots au format Wave. Ce fichier doit être converti au format vocal de l'emboseuse avec la plate-forme de développement de l'usine Index Braille.

Fichier vocal d'emboseuse (\*.esf) = un fichier vocal local prêt à être utilisé pour mettre à niveau l'emboseuse avec Embosser Utility.

## 9.8.4 Bloc d'alimentation de la Basic/Everest/4X4 PRO

### Informations sur l'alimentation

La DEL verte indique le 42 V entrant.

La DEL jaune indique le 38,6 VCC régulé vers la carte mère de l'emboseuse.

### Données du bloc d'alimentation

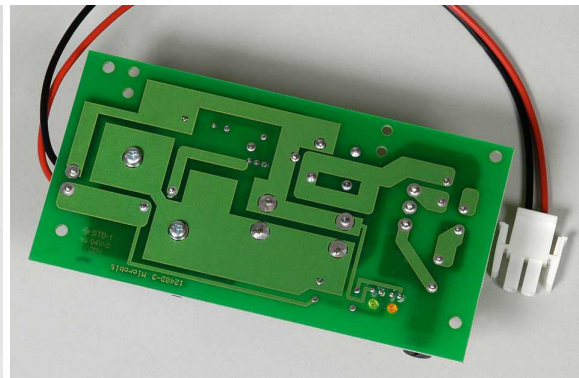
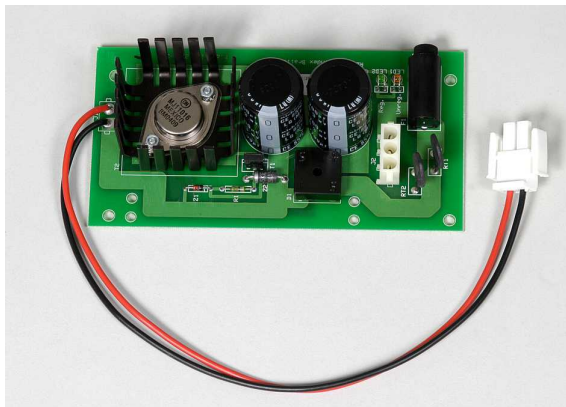
Tolérances sur la tension entrante 230 V +/-20%, 115 V +/-20%

Fusible en verre 5x20 mm

Fusible d'entrée = 4,00 A/250 V retardé

Fusible d'alimentation = 6,3 A/250 V retardé

Alimentation 160 W



Index Braille, Box 155, 954 23 Gammelstad, Sweden, [www.indexbraille.com](http://www.indexbraille.com)