

Användarmanual Everest/ 4X4 PRO



Manual_Ev4X4_1239_R1104A_swe (20060616)

Table of Contents

Foreword	0
Part I Om denna bok	1
1 Version	1
2 Generellt	1
3 Hur denna bok används	1
4 Vedertagna dokument	1
5 Terminologi	1
6 Vedertagna produktnamn	2
7 Besläktade dokument	2
Part II Produktöversikt	3
1 Allmänt	3
Operativsystem	3
Användarrättigheter	3
2 Punktskrivare	3
Allmänna egenskaper	3
4X4 PRO	5
3 Ljudreducerande produkter	5
Acoustic Hood Basic	6
Acoustic Hood Everest	6
Acoustic Cabinet 4X4 PRO	6
4 Annat	7
Braille Stapler	7
5 Index Braille Software	7
WinBraille	8
Part III Uppackning av skrivaren	10
1 Everest Embosser	10
2 4X4 PRO Embosser	11
Part IV Starta upp skrivaren	12
1 Voltage 230/115 Everest/4X4	12
2 Frigör skrivhuvudet	12
Everest/ 4X4 PRO	12
3 Installera pappersformat	13
4 Starta skrivaren	13
5 Skrivarinformation i punktskrift	13
6 Fabriksinställning pappersstorlek	13
Part V Papperhantering	15

1 Everest och 4X4 PRO	15
2 Papperslängd och bredd	16
Part VI Programvaruinstallation	17
1 På Windows	17
Installera Index Braille programvaror	17
Kontakter och kablar	17
Serieportskontakt	18
Installera drivrutiner på Windows	18
Nätverksinstallation Basic, Everest, 4X4 PRO.....	18
Nätverksinstallation av 4Waves PRO.....	19
Network Installation	20
Network installation 4Waves PRO.....	21
Part VII Manövrera skrivaren	22
1 Funktioner sammanfattning	22
Information	22
Vanliga kommandon	22
Inställningskommandon	23
Siffervärde	23
Skrivarkallibrering	23
Extended Key Commands	24
Kopieringsfunktion	24
Kopieringsfunktion, exempel.....	25
Hantering med frontpanelen	25
Menystruktur.....	25
Papper Basic.....	26
Papper Everest/4X4 PRO.....	26
Papper 4Waves PRO.....	27
Sidutseende.....	27
Braille	27
Kommunikation.....	28
Inställning serieport.....	29
Övrigt	29
Index Braille fabriksinställningar.....	29
Default Everest.....	29
Default 4X4 PRO.....	30
2 Utskriven feedback	30
Hammer Test Page	30
Braille Format Page	31
Calibration Page	31
Egen teckentabell	32
Skrivarinformation	32
Skrivhuvudsinformation	33
3 LED feedback	33
Status LED Interface Board Everest 4X4	33
4 Controlling the embosser with ESC Sequences	34
Part VIII Utskrift	37
1 Utskrift i Windows	37

Utskrift med WinBraille	37
Utskrift med IbPrint	37
2 Återstart där skrivaren stannat	37
Part IX Service and Support	39
1 Supportverktyg	39
Embosser Utility	39
Huvudfunktioner.....	39
Starta Embosser Utility.....	40
Uppgradering skrivarprogramvara.....	40
Installera nätverks IP-Address.....	40
2 Vertical Alignment	41
3 Rensa papperstrassel i Everest/4X4 PRO	41
4 Underhåll arkmatare	42
5 Rengör pick-up rullar	43
6 Replacing Embosser Head	43
Replacing Everest/4X4 PRO	43
7 Replacing the Main Board	44
Main Board Contact Position	44
Setting the Dip Switches	45
Changing Board Size	45
8 Replacement Modules	46
9 Removing Index Braille Software	46
Removing Index Printer Drivers	46
Removing WinBraille	46
Removing Embosser Utility	46
10 Transport och service av skrivare	46
Lås skrivhuvudet	46
Everest/ 4X4 PRO.....	47
11 Appendix	47
Front Panel Summary link	47
Letter Fonts	47
Error Codes	48
Index Default Braille Table	49
List of Index file formats	50
Index	0

1 Om denna bok

1.1 Version

Version: 20060616

1.2 Generellt

Denna bok beskriver Index Braille punktskrivare. Informationen är anpassad för servicetekniker, systemadministratörer och användare.

En förutsättning är att du ska förstå grunden i punktskrift och funktionen av skrivare i allmänhet.

1.3 Hur denna bok används

För att få en överblick av Index Brailles produkter, läs [Product Overview](#).

Som servicepersonal och systemadministratör bör du läsa [Unpacking the Embosser](#) och Setting up the Embosser för att packa upp och installera skrivaren. Läs också [Setting Up Communication and Software](#) för att koppla skrivaren till din dator och "Controlling the Embosser"

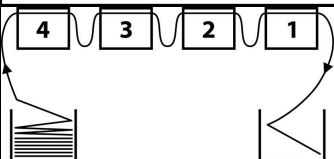
Underhålls- och serviceinformation finns tillgängligt på [Service and Support](#).

1.4 Vedertagna dokument

Documenterade funktioner etc.	Format	Kommentarer
Tryck en tangent på front panelen	<i>tangent 1</i>	
Tryck en tvåtangentssekvens på front panelen	<i>tangent 1 + tangent 2</i>	Tryck andra tangenten inom 0,5 sekunder
Tal instruktion	"talat meddelande"	
Tal instruktion siffror	"talat meddelande (xx.x)" där xx.x är siffrorna	
Informationsvideo på Index Braille CD	VIDEO ; Index Braille CD Name.wmn	
Programstart	meny 1/ meny 2/ meny 3 etc.	
Programnamn	"Program Name"	
Val av inställningsmeny från front panelen	setup/ page layout/ braille etc.	
Valt värde i program	"Namet på det valda värdet"	
Escape sekvenser	<1B><44><PL><500>	Använd >> för att bildmässigt separera nummer

1.5 Terminologi

Term	Förklaring
Punktskrivare	Punktskrivare som producerar Braille som höjda punkter i papperet
Index Braille kod	Fabriksinställd text till Brailleöversättningstabell
Egen Braille tabell	Användardefinierad Brailleöversättningstabell gjord i data- eller litterär Braille
Brailleöversättningsfiler	Filer som används av WinBraille för att definiera text till Brailleöversättning. Brailleröversättningsfiler handhar både förkortad och oförkortad Braille

Punktskrivarmodul	Punktskrivarmodul använd i 4Waves PRO. Skrivarmodulerna är identiska, funktionen som modulnummer 1-4 beror på positionen i systemet.
Huvudmodul (1)	
Modul 2, 3, 4	Se bild ovan
Strömförsörjningsmodul	Modul lokaliserad under skrivaren inkluderande strömtillförsel, kommunikation, kontakter och dip switch för att definiera modul nummer 1-4.

1.6 Vedertagna produktnamn

De olika program som Index Braille tillhandahåller är listade nedan tillsammans med förkortade namn som används i detta dokument.

Helt namn	Förkortat namn
WinBraille	WinBraille
Index Embosser Utility	Embosser Utility
Index IbPrint	IbPrint
Index Speech Tool	Index Speech
Index Braille Printer Driver	Index Printer Driver
Index Braille CD	Index CD
Index Braille Embosser(s)	Index Embosser(s)

1.7 Besläktade dokument

Dokumentets titel	Beskrivning
Index katalog	Index Braille produktguide
WinBraille användarmanual	Användarmanualen beskriver hur WinBraille installeras och används.

2 Produktöversikt

2.1 Allmänt

2.1.1 Operativsystem

Index punktskrivare, WinBraille 4.xx, Embosser Utility, IbPrint stödjer följande Windowsbaserade operativsystem och Microsoft Office Packages.

Operativsystem	Office 2000	Office XP	Office 2003
Win 98, SE			
Win 2000	X	X	X
Win XP, PRO	X	X	X
Win XP, Home	X	X	X

WinBraille 3.xx stödjer:

- Windows 95
- Windows 98

2.1.2 Användarrättigheter

Windows och Mac: För att kunna installera programvara från Index Braille ska du vara inloggad som Administratör.

2.2 Punktskrivare

Denna kapitel innehåller allmän information över Index punktskrivare. Den nuvarande versionen, version 3 av Basic-S, Basic-D, Everest, 4X4 PRO och 4Waves PRO är utrustad med USD och närverkskontakt.

2.2.1 Allmänna egenskaper

Röståterkoppling

Index Braille punktskrivare styrs av en bläck- och brailleettikerad frontpanel. Kombinerad med röståterkopplingen är den lätt att installera och använda av både blinda och seende.

Grafik

Index Braille punktskrivare version 3 kan skriva grafiska bilder med 0.5 mm upplösning. Det som fordras är WinBraille 4.0 eller högre och skriver programvara 11.1 eller högre.

Kraftfull mjukvarusupport

Index Braille punktskrivare levereras med en utförlig mjukvarusupport. Skrivarnas drivrutiner, Embosser Utility för installation och WinBraille. Se [Index Braille software](#)

Modern kommunikation

- USB, Plug & Play
- Network (TCP/IP)
- Serial port 9-pin (utom 4Waves PRO)
- Parallel port, IEEE 1284

Nätverk

Index Braille punktskrivare kan bli installerade i ett Windowsnätverk. De stödjer:

- Network interface (TCP/IP)
- DHCP (Dynamic Host Configuration Protocol)
- Index Braille punktskrivarekrivare stödjer IP nätverksport 91.00.????

MS DOS funktion

MS DOS stödjer parallellporten för skrivarkommunikation. Skrivarinstallation görs från frontpanelen eller via esc sekvenser.

Grafik genom att använda annan Braille editor än WinBraille

Grafisk upplösning 1,6, 2,0 och 2.5 mm.

Se, [esc sequences for graphics](#)

Service och säkerhet

Index Braille punktskrivare levereras med en två års garanti eller 200 000 sidor (4Waves PRO 5.000.000 sidor), vilket som än kommer först, följande de internationella handelsavtalet "Orgalime S2000". För att försäkra en effektiv service har Index Braille etablerat ett modulutbytessystem, med moduler tillgängliga för omgående leverans från lager. Skrivhuvuden, elektronikkort och arkmatare är modulerna inkluderade i utbytessystemet. Se också www.indexbraille.com för ytterligare information.

2.2.2 4X4 PRO

Unikt tidningsformat

4X4 PRO har en unik funktion för att skriva braille i tidningsformat. Det utskrivna dokumentet är färdigt för direkt användning efter vikning och häftning. Skriv ut från din dator som vanligt och 4X4 PRO tar automatiskt hand om tidningssidans formatering. Lokalt producerat papper finns tillgängligt i de flesta länder, detta reducerar papperskostnaden jämfört med att importera traktormatad papper. Den smarta bindningstekniken, tillförlitliga konstruktionen och det konkurrenskraftiga priset gör 4X4 PRO till en kostnadseffektiv punktproduktionsenhet.

Komplett punktsystem

Kombinationen av 4X4 PRO punktskrivare med ljudhuv (Acoustic Cabinet) och häftapparat (Braille Stapler) ger ett komplett punktskriftssystem. Ljudhuv stabiliserar pappershanteringen och reducerar ljudvolymen.



2.3 Ljudreducerande produkter

Index Brailles ljudhuvor minskar ljudnivån till en acceptabel nivå i kontoret.

Features/ Products	Acoustic Hood Basic	Acoustic Cabinet Basic	Acoustic Hood Everest	Acoustic Cabinet 4X4 PRO
INDEX PART NO	1859	1270	1250	1262
Noise Reduction	18,5 dB(A)	21 dB(A)	19 dB(A)	18 dB(A)
PAPER				
Cut Sheet Paper			X	X
Tractor Fed Paper	X	X		
Paper length, max	12 inch	12 inch	297 mm	590 mm
SIZE and WEIGHT				
Net Size, cm	60x75x18	61x47x117	67x40x68	69x51x152
Net Weight, kg	14,4	42	19,3	43
Shipping Size, cm	67x83x23	1=114x65x10 2=63x52x17	74x75x13	1=74x57x14 2=140x72x10

Shipping Weight, kg	18,5	1=32, 2=19 (Total 51)	22,4	1=26 2=32 (Total 58)
---------------------	------	-----------------------	------	----------------------

2.3.1 Acoustic Hood Basic

Den nya Acoustic Hood Basic reducerar ljudnivån med 85%. Detta tillsammans med ett kompakt format gör den till ett kostnadseffektiv förbättring av ditt kontor.

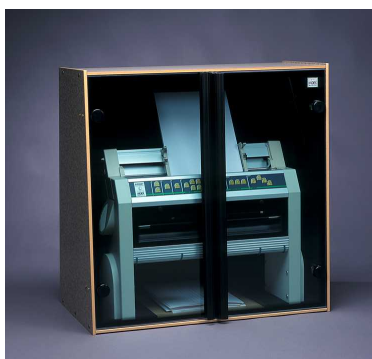
Acoustic Hood Basic levereras färdigmonterad. Magasinet för utskriften punktskrift är gjord för upp till 80 papper.



2.3.2 Acoustic Hood Everest

Acoustic Hood Everest är liten och reducerar ljudnivån till vad som är tämligen acceptabelt i en kontorsmiljö. Kylning är integrerad med fläkten på skrivaren, vilket utesluter ytterligare elektrisk installation på ljudhuven.

Transportkostnaden är relativt låg eftersom Acoustic Hood Everest levereras i ett platt paket där den slutgiltiga monteringen görs efter leveransen. Den är lätt att sätta ihop tack vare sin enkla konstruktion. Steg för steg monteringsanvisningar medföljer.



2.3.3 Acoustic Cabinet 4X4 PRO

Acoustic Cabinet 4X4 PRO är ett rekommenderat komplement tack vare dess effektiva ljudreduktion, kraftfulla kylning samtidigt som den stabiliserar pappershanteringen.

Transportkostnaden är relativt låg eftersom Acoustic Cabinet 4X4 PRO levereras i två platta paket där den slutgiltiga monteringen görs efter leveransen. Steg för steg monteringsanvisningar medföljer.

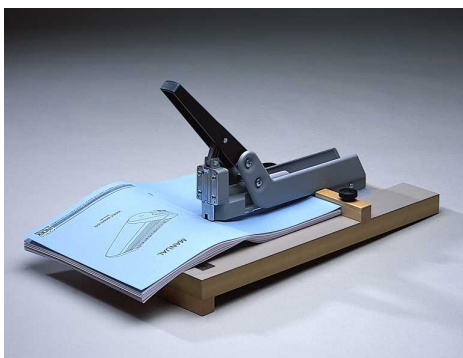


2.4 Annat

2.4.1 Braille Stapler

Braille Stapler är ett perfekt verktyg för häftning av brilletidningar producerade med 4X4 PRO. Maximal papperlängd är 476 mm (19"). Den är tillräckligt kraftig för att kunna häfta en tidning på mer än etthundra sidor. En synskadad person kan enkelt hantera Braille Stapler.

Omkring 10,000 häftklamrar ingår i leveransen. Du kan köpa extra häftklamrar från Index Braille eller från hos din lokala kontorsmaterialeleverantör.



2.5 Index Braille Software

Följande Index Braille program finns tillgängliga:

- The Embosser Firmware
- WinBraille
- Index Printer Drivers
- Embosser Utility
- IbPrint
- Index Speech

Gratis nedladdning från Internet

Nya versioner av skrivarnas programvara kan laddas ner från Internet och installeras genom att använda

Embosses Utility, se Embosser Utility. Index Braille program finns också tillgängliga på CD, vilken ingår i skrivarleveransen samt på Internet, utan kostnad. Se www.indexbraille.com och [Service Information](#)

Index Braille Printer Drivers

Index Braille Printer är mjukvarulänken mellan mellan Windows och Mac operativsystem och Index Brailleskrivare. Installera genom att använda Add-Printer Wizard.

Drag and Drop Program

IbPrint ett drag and drop program för att skriva ut textfiler, setup filer, vertical alignmentfiler mm till Index punktskrivare. Se Embossing using IbPrint. IbPrint stödjer inte taktil grafik med 4X4 PRO.



Index Speech - Distributörsverktyg

Index Speech Tool program används för att skapa lokalt språk för skrivarnas användargränssnitt. Det är ett verktyg för Index distributörer. Kontakta Index Braille för ytterligare information.

2.5.1 WinBraille

WinBraille är en av de mest kraftfulla Braille textbehandlaren på marknaden, endast för Index punktskrivare. Installationen är Windowsbaserad, snabb och enkel. Den skriver ut Windowsdokument på samma enkla sätt som till en laserskrivare. En synskadad användare kan få tillgång till WinBraille med en skärmläsare, Braille display eller syntetiskt tal. Index punktskrivare är automatiskt styrda av WinBraille.

Skriv ut från Windows

Genom att välja File/Emboss meny kan du skriva ut de flesta Windowsdokument. WinBraille är anpassat för effektivt användande av MS Excel, MS Explorer, MS Outlook. .

Brailleöversättning

WinBraille stödjer förkortad och oförkortad punktskrift. Punktöversättningstabeller för de de större språken i väst finns tillgängliga på Index Brailles hemsida. Med hjälp av Braille Translator kan man skapa en lokal språköversättning till punktskrift.

Grafik

Använd WinBraille för att klistra in och översätta Windows standardbilder till taktilt format.

Image Editor omfattar:

- översätta bilder till taktil grafik
- översätta bilder till taktila konturer
- justera bildstorlek, kontrast, färg,
- importera bildfiler (.BMP, TIF, WMF, PNG, JPG, JPEG, GIF and SIG)
- lägga in punktskrift i taktila bilder
- lägga in upphöjda taktila bokstäver i taktila bilder.

Viktiga kännetecken

- avancerad formattering
- flera språk översätts i samma dokument

- tabellhantering
- punktlista
- rubrik och fotnot support med sidnumrering
- punkttagentsupport på ett standardtangentbord
- bläck- och punktutskrift på samma papper
- text till undantagslista för punktskriftöversättning

3 Uppackning av skrivaren

Följande material ingår i leveransen

- skrivare
- nätkabel
- kommunikationskabel
- installationsmanual - i punktskrift och tryckt
- index Braille CD inkluderande: WinBraille, Printer drivers, Embosser Utility, IbPrint, Braille översättningsfiler, manualer, mm
- skrivhuvudsåsning
- packlåda och fyllnadsmaterial. Var vänlig spara packmaterialet.

3.1 Everest Embosser



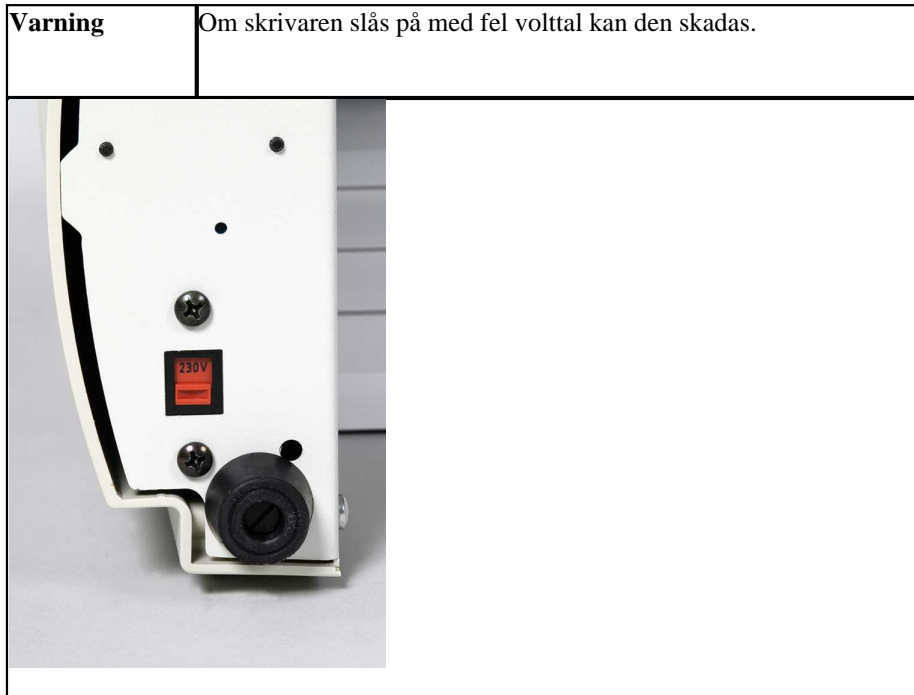
3.2 4X4 PRO Embosser



4 Starta upp skrivaren

4.1 Voltage 230/115 Everest/4X4

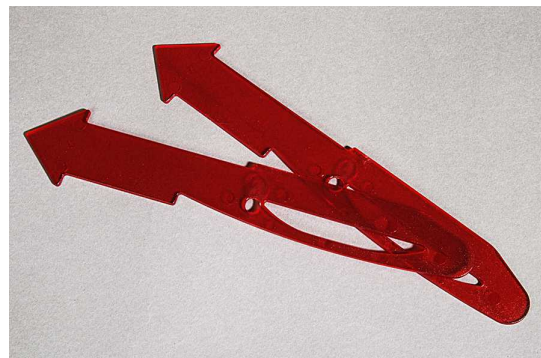
Kontrollera voltal innan skrivaren startas.



4.2 Frigör skrivhuvudet

Ta bort och spara skrivhuvudets transportlås.

4.2.1 Everest/ 4X4 PRO



4.3 Installera pappersformat

Se Setup Paper for details.

4.4 Starta skrivaren

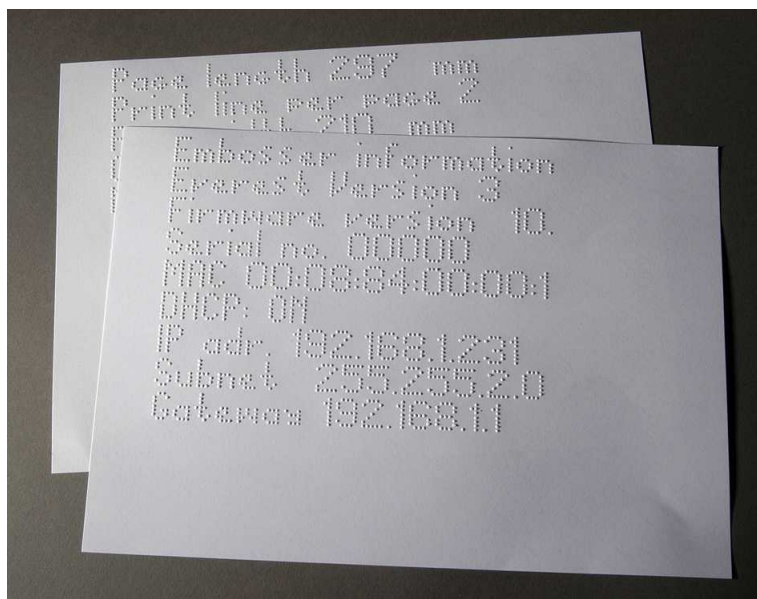
Ekot "Embosser name" + "firmware version" + "loaded setup" bekräftar en korrekt startsekvens för Basic, Everest och 4X4 PRO.

4Waves PRO kontrollerar installationen av alla moduler och konfirmerar med ekot: "check module", "one wave", "two wave", "three wave", "four wave".

4.5 Skrivarinformation i punktskrift

Skriv ut printerinformation i taktila bokstäver genom att trycka **help + help**. Tactile letter info page
Skriv ut printerinformation i punktskrift genom att trycka **help + normal**. Braille info page

Se [Emboss Printer Information](#)



4.6 Fabriksinställning pappersstorlek

Model	Page Size	Lines per page	Characters per line
Basic-D/S	Length 12" x width 11"	28	42
Everest	A4, 297x 210 mm	29	35
4X4 PRO Saddle stitch format	A3, 420 x 297 mm	29	35
4Waves PRO	Length 12" x width 11"	28	42

Text till översättning är Index Braille Default Settings.
Alla marginaler är nollställda (0).

5 Papperhantering

5.1 Everest och 4X4 PRO

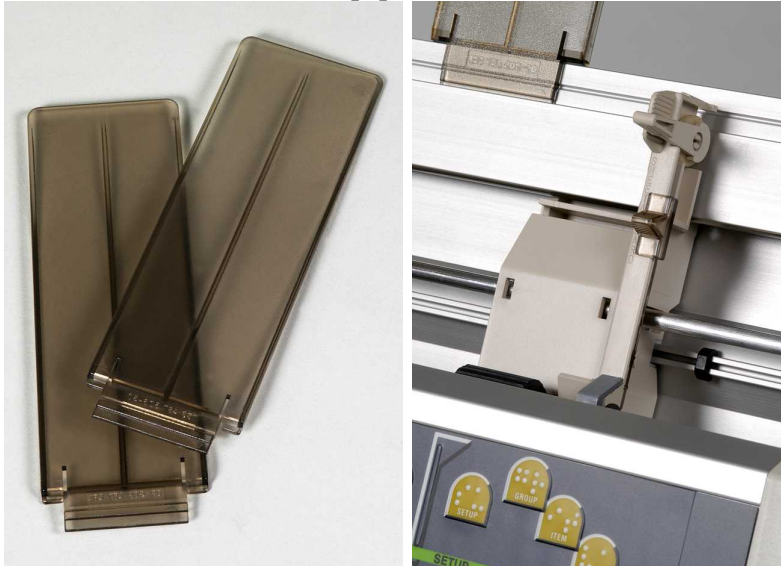
Initial installation av arkmataren

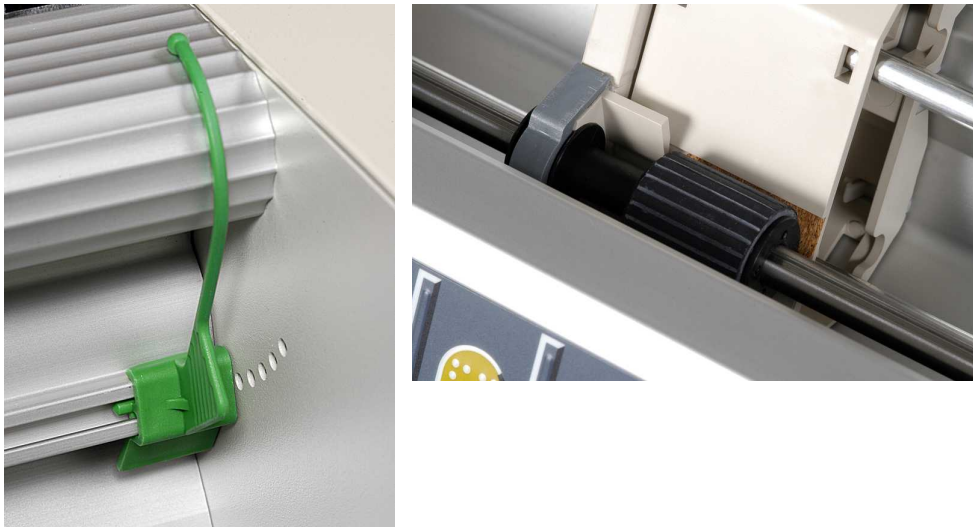
- För in den transparenta pappersguiden i aluminiumprofilen.
- Justera vinkeln på bottenprofilen för bästa pappershantering med aktuell papperslängd och typ av ljudhuv
- Justera de två gröna dokumentguiderna så de är i linje med papperskanten.

Arkmatningsjusteringar för nytt papper

- Öppna pappersmataren och placera en pappersbunt i arkmataren mot den högra sidans marginalguide.
- Justera den vänstra marginalguiden mjukt mot kanten av pappersbuntens och stäng den med låsarmen.
- Justera card/sheet-väljarna. Flytta dessa till nedre läget för vanligt punktskriftspapper.

VIDEO; Index Braille CD load paper Everest.wmn





5.2 Papperslängd och bredd

Var vänlig att ta bort papperet ur 4Waves PRO innan pappersstorleken ändras från front panelen. Detta är nödvändigt även när olika pappers storlekar ar fördefinierade i setup A, B eller C.

4Waves PRO supportar inte ändring av pappersstorlek från WinBraille eller via esc-sekvenser.

6 Programvaruinstallation

6.1 På Windows

6.1.1 Installera Index Braille programvaror

Programfiler och manualer finns tillgängligt på www.indexbraille.com eller på Index Braille CD. All mjukvara kan uppgraderas från internet utan kostnad.

PROGRAMVARA	FUNKTION, MODELLER	KRAV
WinBraille 4.XX se WinBraille	<ul style="list-style-type: none"> WinBraille textbehandlare Index Printer Drivers Word Excel och Adobe Acrobat macro <i>Se WinBraille User's Guide för detaljer</i>	Logga in som administrator Skrivarmodell, programversion Communication port, nätverk, etc
Bara Printer Driver med WinBraille	<ul style="list-style-type: none"> Index Printer Drivers <i>Starta WinBraille installation wizard och välj "only driver installation"</i>	Logga in som administrator Skrivarmodell, programversion Communication port, nätverk, etc
Bara Printer Driver med Embosser Utility	<ul style="list-style-type: none"> Index Printer Drivers <i>Starta Embosser Utility installation wizard och välj "only driver installation"</i>	Logga in som administrator Skrivarmodell, programversion Communication port, nätverk, etc
Embosser Utility See Embosser Utility	<ul style="list-style-type: none"> Embosser Utility IbPrint <i>IbPrint installeras automatiskt när Embosser Utility installeras. IbPrint ikonen placeras på skrivbordet</i>	Logga in som administrator Embosser model och version 2 eller 3 Programversion Communication port, Network etc

6.1.2 Kontakter och kablar

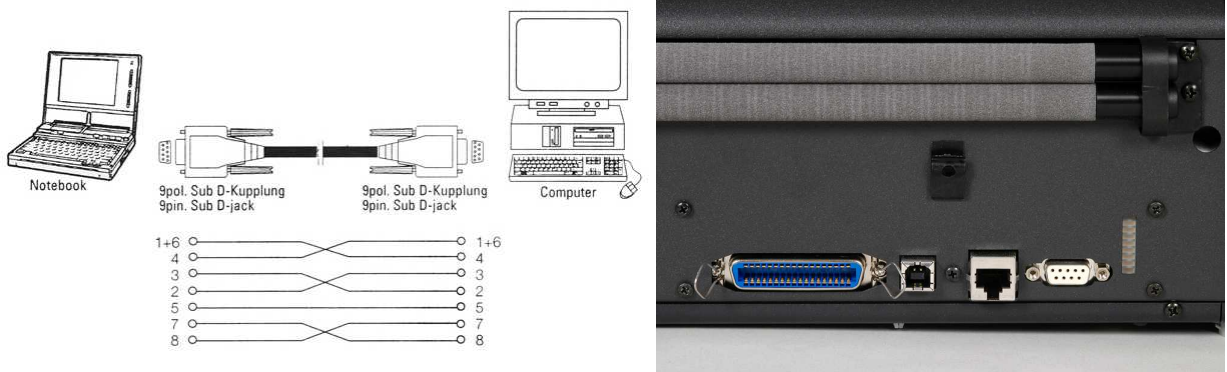
Datoranslutning

INTERFACE	KABLE	STANDARD	SETTING	INDEX DEL NR
Centronics	36 P, 3 meter	IEEE1284	SPP, EPP, ECP	1267
USB	USB A-B, 3 meter	USB	Plug & Play	1387
Network	UTP Cable CAT 5 RJ45	TCP/IP	Set IP address med: Embosser utility/ IP settings	
Serial (ej 4Waves PRO)	9 P Female - Female, 3 meter		38400,8,N,1,Hardware	1447

Parallel Port

36 Pins, (IEEE1284-standard), supporting, SPP, EPP, ECP och plug & play

6.1.3 Serieportskontakt



6.1.4 Installera drivrutiner på Windows

Installera drivrutiner för skrivaren som en del av WinBrailleinstallationen

När man installerar WinBraille använd Add Printer Wizard för att installera den önskvärda drivrutinen. Använd Index Braille CD eller ladda ner drivrutinen från www.indexbraille.com. Om man av någon anledning inte vill installera WinBraille kan man exkludera WinBraille från WinBrailleinstallationen och bara installera skrivrutinerna.

Add Printer Wizard hjälper dig genom de nödvändiga stegen av installationen:

- Lokal anslutning (serial, parallel) - välj bara den rätta kontakten.
- När man installerar till en USB kontakt installera för säkerhets skull Printer Driver före man ansluter Index Braille skrivare till datorn. Koppla för säkerhets skull alltid din Index Braille skrivare till samma USB kontakt!
- Nätverksinstallation, se [Network Installation](#)
- Installera Client Printer Driver, välj "Network Printer" och bläddra efter någon installerad Index Braille Printer Drivers på servern.

Starta Add Printer Wizard

- *Start/Programs/Index Braille/WinBraille/Index Add Printer Wizard*
- *Start/Programs/ Index Braille/ Embosser utility/ Index Add Printer Wizard*

6.1.4.1 Nätverksinstallation Basic, Everest, 4X4 PRO

The Index Embosser has full network support and follows international standards. Setting up it in a network requires the knowledge and system rights as network administrator. Please do not try to install it on a network without this knowledge.

Setting up the Computer Network Port

- Select *start/ settings/ printers*
- Select *File/ Server properties*, select the *Ports* tab and press *Add Port*
- Select *TCP/IP Port* and *New Port* to start the Add TCPIP Printer Wizard
- Follow the Wizard and insert the IP address of your embosser in "Printer Name or IP Address", leave "port name" blank. The system will fill it in with IP_"embosser IP address"
- Finish the wizard

Verifying the Network Installation

Check Embosser Network Connection: *Start/ run/ cmd* (opens a command window) and type **ping (IP address)**, example **ping 192.168.3.13**, the embosser will answer when it is correctly installed.

Setting up the Embosser Network settings

Network installation sequence:

1. Start the Embosser Utility, see [Starting Embosser Utility](#).
2. Select **Tools** menu, **IP Settings**
3. Select embosser
4. Configure the address:
 - With DHCP Server support:
Select "Obtain an IP address automatically" and press **Update**.
 - Set a fix IP address (no DHCP Support)
Ask system administrator for the "IP-Address", "SubNet mask" and "Default Gateway". Fill in this information in the reserved fields (TFTP-Server shall not be filled in) and press **Update**.

Verify the IP address by pressing **help + value**. The embosser will echo the IP address and the SubNet mask.

Do NOT use Embosser Utility to set the IP settings for 4Waves PRO since it will damage the router settings. See instead [Network Installation 4Waves PRO](#).

6.1.4.2 Nätverksinstallation av 4Waves PRO

The 4Waves PRO has full network support and follows international standards. Setting up 4Waves PRO in a network requires the knowledge and system rights as network administrator. Please install it on the USB port instead and share it in the network if your organization has limited network knowledge.

Information for Network Administrator

Start with deciding method how to assign the network IP address:

- Assigning a dynamic IP address retrieved from your DHCP server using Mac address reservation
- Assigning a static IP address. See [Index Braille support download pages](#).

Instructions for DHCP IP address setting

The DHCP support is always activated on the 4Waves PRO router.

1. Note the 4Waves PRO Mac address labeled on the router
2. Login as network administrator
3. Map an IP address in your DHCP to the 4Waves PRO router Mac address.
4. Attach the 4Waves PRO to the network and it will capture the mapped IP address

4Waves PRO installation

1. Verifying the network installation
 - *start/ run/ cmd* opens a command window, type **ping (IP address)**. Example ping 192.168.3.13. The correctly installed embosser will reply with a system message.
2. Setting up the embosser as a network printer
 - *Start/ settings/ printers*
 - Select *file/ server properties*, select *Ports Tab* and press *Add Port*
 - Select *TCP/IP Port* and *New Port* to start the Add TCP/IP Printer Wizard
 - Follow the Wizard and insert the IP address of your embosser in "Printer Name or IP Address", leave "port name" blank. The system will fill it in with IP_"embosser IP address"
 - Finish the wizard
3. Installing the Index Braille Printer Driver using Index Braille Add printer Wizard
 - *Start/ Programs/ Index Braille/ WinBraille/ Add Printer Wizard*
 - Select the IP port, reserved in the DHCP server
 - Select embosser model
 - Finish the wizard

Internal Router Factory Setup

The internal router is set up for the specific use in 4Waves PRO. Please do NOT change any settings.

6.1.5 Network Installation

Your Index Braille Embosser has full Network support and the installation follows the established standard. Get detailed Network installation information from you local network administrator before you install the embosser to your Network.

The installation contains the following steps

- Installing the Index Braille Printer Driver(s)
- Setting up the embosser as a network printer
- Setting up the embosser network settings
- Verifying the network printer installation

Installing the Index Braille printer Driver using the Add printer Wizard

- *Start/ Programs/ Index Braille/ WinBraille/ Add Printer Wizard*
- Select the IP port
- Select embosser model
- Complete the wizard

Setting up the embosser as a network printer

- Select *start/ settings/ printers*
- Select *File/ Server properties*, select the *Ports* tab and press *Add Port*
- Select *TCP/IP Port* and *New Port* to start the Add TCPIP Printer Wizard
- Follow the Wizard and insert the IP address of your embosser in "Printer Name or IP Address", leave "port name" blank. The system will fill it in with IP_"embosser IP address"
- Finish the wizard

Setting up the embosser network settings

The embosser is not an ordinary printer, thus it requires a specific set up. You do that setting with the Embosser Utility.

Sekvens för nätverksinstallation:

1. Starta Embosser Utility, se [Starting Embosser Utility](#)
2. Välj Tools -> IP Settings
3. Välj skrivare
4. Konfigurera adressen:
 - Med DHCP server support:
Välj: "Obtain an IP address automatically" och tryck **Update**
 - Installera en fix IP adress (ingen DHCP support):
Fråga systemadministratören efter "IP-Address", "SubNet mask" och "Default Gateway". Fyll in denna information i de

Verifiera IP adressen genom att trycka **help + value**. Skrivaren visar IP adress och SubNet mask.

Verifying the Network Installation

Check the IP Address from the Front Panel: Press **help + value** to get an echo on IP address and Subnet mask

Check Embosser Network Connection: *Start/ run/ cmd* (opens a command window) and type **ping (IP address)**, example **ping 192.168.3.13**, the embosser will answer when it is correctly installed.

6.1.5.1 Network installation 4Waves PRO

7 Manövrera skrivaren

7.1 Funktioner sammanfattning

7.1.1 Information

FUNKTIONSTANGE	ÅTERKOPPLING
NT	
<i>off line + help</i>	Eko: utskriftstatus, antal färdiga kopior och läge i pågående utskrift
<i>help</i>	Eko: skrivarmodell, programvarans version och aktiv inställning
<i>help + help</i>	Utskrift: information in letter skrivarinformation i grafik (ej 4X4 PRO)
<i>help + normal</i>	Utskrift: skrivarinformation i punktskrift
<i>help + value</i>	Eko: IP Address, Subnet mask (ej 4Waves PRO)
<i>form feed + value</i>	Eko: pappersstorlek, längd, vidd, punktskriftslayout, etc
<i>help + setup</i>	Utskrift: installed Own braille tabeller i punktskrift och i letter grafik
<i>help + on line</i>	Utskrift: Hammer test page visar punkt kvaliteten på de individuella hamrarna
<i>item</i>	Utskrift: braille page format
<i>value</i>	Eko: rader per sida, tecken per rad
<i>value + value</i>	Eko: komplett punktsidesinformation, pappersstorlek, längd, vidd, punktskriftslayout, etc

7.1.2 Vanliga kommandon

KOMMANDO	FUNKTION
<i>on line</i>	Startar utskrift. Upphåver valda värden i setup, sifferfunktioner, justeringar, etc
<i>off line</i>	Avbryter utskrift. <ul style="list-style-type: none"> • Skrivaren tar emot texten under <i>off line</i> och lagrar den i skrivarminnet. • För att fortsätta skriva ut den återstående delen av dokumentet efter avbrott (paperstrassel etc): <ul style="list-style-type: none"> - Ladda skrivaren med nytt papper. - Tryck <i>off line</i> och skicka en identisk fil till skrivaren igen. - Tryck <i>on line</i> för starta utskriften av den resterande delen av dokumentet och de resterande kopiorna.
<i>off line + multiple</i>	Avbryter utskrift efter att ha slutfört pågående kopia.
<i>off line + form feed</i>	Avslutar utskrift av pågående dokument.
<i>off line + setup</i>	4Waves PRO endast: Justerar avståndet mellan perforering och första punktskriftsraden. <ul style="list-style-type: none"> - <i>off line + setup</i> statar "top of form adjustment mode". - Justera värdet i millimeter med "I" eller "IO", spara med <i>setup</i>. - Repetera justeringen för de fyra skrivarmodulerna.
<i>form feed</i>	Ny sida.
<i>form feed + form feed</i>	Basic: Papperet flyttas till startposition Everest / 4X4 PRO: Mäter och justerar papperslängden 4Waves PRO: Börjar ladda papper
<i>form feed + on line</i>	Basic: Flyttar papperet till rivläge i Acoustic Cabinet 4Waves PRO: Flyttar papperet frammåt en sida plus en sida per skrivarmodul
<i>form feed + off line</i>	Basic: Backar papperet ut ur skrivaren. 4Waves PRO: Backar papperet till den första skrivarmodulen. Stäng locket!
<i>normal</i>	Stänger av reformatteringen.
<i>double sided</i>	Dubbelsidig utskrift

<i>single sided</i>	Enkelsidig utskrift
<i>reformatted</i>	Formaterar om texten till installerat punktsriftformat
<i>z-folding</i>	Basic and 4Waves PRO: Alternerar mellan Z-vikning och normal vikning 4X4 PRO: Z-vikningstangenten ger tidningsformatsutskrift
<i>A</i>	Väljer installerade värden i setup A
<i>B</i>	Väljer installerade värden i setup B
<i>C</i>	Väljer installerade värden i setup C

7.1.3 Inställningskommandon

	INSTÄLLNINGSKOMMANDON
<i>setup</i>	Startar ändring av inställningsvärden
<i>group</i>	Välj grupp (paper/ page layout/ braille/ communication/ option)????
<i>item</i>	?? Välj ?? inom den valda gruppen
<i>value</i>	Välj värde, öka stegvis
<i>1</i>	Öka/ minska det numeriska värde med ett
<i>10</i>	Öka/ minska det numeriska värdet med tio
<i>multiple</i>	Växla mellan öka/ minska i numeriskt värde
<i>help + reform</i>	Öppna låst inställningspanel. Låst inställningspanel ekar "setup locked" ????
<i>setup + normal</i>	Återställer till fabriksinställda värden. Bekräftar med eko "Setup 000 loaded" ???
<i>setup + c</i>	Ställer in värdena till Index default setup

7.1.4 Siffervärde

Använd siffervärdesfunktionen för att sätta in siffror i kopiera, repetera, sidstorlek, inställningar etc. Den börjar med ekot "Start at ?? #". Spara valt värde genom att trycka *setup*.
Se [copy function keys](#).

Frontpanel	Funktion
<i>1</i>	Ökavärdet med ett
<i>10</i>	Öka värdet med tio
<i>setup</i>	Spara valt värde
<i>multiple</i>	Växla mellan öka (+) / minska (-)
<i>on line</i>	Avbryta siffervärdesfunktionen
<i>repeat</i>	Ställa in lägsta värdet

7.1.5 Skrivarkallibrering

	SKRIVARKALLIBRERING
<i>help + group</i>	Startar kallibrering av pappersgivare (Everest / 4X4 PRO) see paper calibration
<i>help + item</i>	Startar kallibrering av faktisk papperslängd (Everest / 4X4 PRO) see paper calibration
<i>help + 10</i>	Startar inställning av avståndet mellan papperssensor och papperskant (Everest / 4X4 PRO)
<i>help + 1</i>	Starar inställning av avståndet mellan papperskant och första punktskriftsrad, se paper calibration
<i>help + multiple</i>	Startar vertikal justering av punktcellen, se ???länk
<i>help + double</i>	Placerar skrivhuvudet i transportläge för att möjliggöra insättning av skrivhuvudets läsning

7.1.6 Extended Key Commands

	EXTENDED KEY COMMANDS
<i>help + b</i>	Start sequence (Group 1, Item 1)
<i>group</i>	Next group (1-5)
<i>item</i>	Next item
<i>Group 1, Item 1,</i>	Check status of Embossing Modules in 4Waves PRO: The Embossing Module 1 (master) checks the internal network connection with Embossing Module 2, 3 and 4.
<i>Group 1, Item 2,</i>	Starts Automatic Status Check of Hammers in Embossing Module 1, 2, 3 and 4 in 4Waves PRO. The Status feedback is embossed with letter graphic.
<i>Group 2, Item 1,</i>	Print embossing head information in letter graphics, impact level. batch no etc.
<i>Group 3, Item 1,</i>	Own braille tables info - Flasch Block info in letter graphics
<i>Group 3, Item 2,</i>	Letter info - Flasch Block info in letter graphics
<i>Group 3, Item 3,</i>	Factory default setting A, B, C info - Flasch Block info in letter graphics
<i>Group 3, Item 4,</i>	Speech versio info - Flasch Block info in letter graphics
<i>Group 3, Item 5,</i>	Firmware version info - Flasch Block info in letter graphics
<i>Group 4, Item 1,</i>	Adjust the embossing speed. Defines maximum stepper motor frequency 800-1600 Hz. The vertical alignment of the Braille cell may be effected of a speed change. <ul style="list-style-type: none"> • Text embossing speed Echo "value normal start at #1600" where normal is text embossing speed and #1600 is current value. Use the numerical function to change the value and save it with setup. Echo "saving #xxx". Where #xxx is the new text embossing speed. • Graphics embossing speed Echo "saving #xxx start at #1300" where #xxx is new embossing speed value and #1300 is current graphics embossing speed. Use the numerical function to change the value and save it with setup. Echo "saving #xxx". Where #xxx is the new graphic embossing speed.
<i>Group 4, Item 2,</i>	Basic: Enable or disable paper jam sensor. Located on back plate rollers.
<i>Group 4, Item 3,</i>	Reset IP-setting to default. Clears static IP-address and enables DHCP

7.1.7 Kopieringsfunktion

Kopieringstangenter

COPY	Se Copy Function
<i>repeat</i>	Skriva ut en del av sista dokumentet från sidan # till sidan #
<i>repeat + repeat</i>	Skriva ut ytterligare en kopia av hela dokumentet
<i>multiple</i>	Välj antal kopior
<i>multiple</i>	Allmänna instruktioner Se vanliga kommandon ?? länk Se inställningskommandon ?? länk Se siffervärden ?? länk

Ladda fil för kopiering

Sista utskrivna punktskriftsfil sparas i skrivarens minne. Gör kopior genom att använda kopieringsfunktionen.

Ladda en fil till skrivaren utan att först skriva ut den

1. Tryck *off line*
2. Skicka filen till skrivaren. Efter att ha tagit emot den, ekar skrivaren "off line", "off line"...
3. Använd kopieringsfunktionen för att göra kopior av hela eller delar av dokumentet.
4. Tryck *on line* för att starta utskriften.

7.1.7.1 Kopieringsfunktion, exempel

Exempel 1: Skriv ut 1 kopia

Skriv ut en kopia genom att trycka *repeat + repeat*.

Exempel 2: Skriv ut 25 kopior

- a) Aktivera kopieringsfunktionen genom att trycka *multiple*.
- b) Räkna till 25 med tangenterna *I, 10*.
- c) Välj antalet kopior genom att trycka *setup*. Utskriften startar.

Exempel 3: 11 Copies of Page 3 to 4

- a) Aktivera kopieringsfunktionen genom att trycka *multiple*
- b) Räkna till 11 med tangenterna *I, 10* välj med *multiple*, bekräfta med *setup*
- c) Tryck *repeat* för att välja från sida
- d) Räkna till 3 med *I*, and välj med *multiple*, bekräfta med *setup*
- e) Räkna till 4 med *I*, and välj med *multiple*, bekräfta med *setup*. Utskriften startar.

VIDEO; Index Index Braille CD copy function using front panel.wmn

7.1.8 Hantering med frontpanelen

7.1.8.1 Menystruktur

GRUPP	UNDERGRUPP	VÄRDE
papper	papperslängd, mm eller inch	numeriskt
	pappersbredd, mm eller inch	numeriskt
	utskriftsformat (endast 4X4 PRO)	på, av
	antal sidor ut (endast 4Waves PRO)	numeriskt

GRUPP	UNDERGRUPP	VÄRDE
sidutseende	yttrermarginal, bokstäver	0 – 10
	innermarginal, bokstäver	0 – 10
	sidhuvud, rader	0 – 10
	sidfot, rader	0 – 10
	sidnummer	ingen, sidhuvud - vänster, centrerat, höger sidfot - vänster, centrerat, höger
	sidläge	dubbelsidig, enkelsidig, tidskriftsformat z-vikning (Basic/ 4Waves PRO)

GRUPP	UNDERGRUPP	VÄRDE
braille	brailletabell	Index Braille Default Braille tabeller och eventuella egna tabeller
	reformatterad	normal, reformatterad

	radavstånd	2.5 ...10.0 mm (4X4 PRO 5.0)
	punktavstånd braille, mm	2.5, 2.2, 3.2 (4X4 PRO 2.5)
	punktavstånd grafik, mm	2.0, 2.5, 1.6 (4X4 PRO 2.0)
	tillslagsenergi	normal, hög
	antal tillslag	1, 2, 3, 4, 5 tillslag

GRUPP	UNDERGRUPP	VÄRDE
kommunikation	paus efter dokument	5, 10, 15, 20, 25 sekunder
	baud rate, serieport	300.....38400
	data bitar, serieport	8, 7
	paritet, serieport	ingen, jämn, udda
	stop bitar, serieport	1, 2
	handskakning, serieport	hårdvara, mjukvara
	seriellt läge	utskrift, service
	parallell port	på, av (av vid leverans)
övrigt	volum	1, 2, 3, 4, 5,
	inställning	öppen, låst

7.1.8.2 Papper Basic

Inställning av papperslängd

1. Ta bort papperet innan papperslängden ställs in
2. Tryck *setup* inställning/ *group* grupp (papper)/ *item* undergrupp (papperslängd)/ välj med numeriskt värde i tum (**10** = 1 tum, **1** = del av tum)
3. Spara med *setup*

Pappersvidd

1. Tryck *setup* inställning/ *group* grupp (pappersvidd)/ välj med numeriskt värde i tum (**10** = 1 tum, **1** = del av tum)
2. Spara med *setup*

7.1.8.3 Papper Everest/4X4 PRO

Inställning av papperslängd

1. Tryck *setup* inställning/ *group* grupp (papper)/ *item* undergrupp (papperslängd)/ välj med numeriskt värde i mm (**10** = 1.0 mm, **1** = 0.1 mm)
2. Spara med *setup*

Pappersvidd

1. Tryck *setup* inställning/ *group* grupp (pappersvidd)/ välj med numeriskt värde i tum (**10** = 1.0 mm, **1** = 0.1 mm)
2. Spara med *setup*

Automatisk inställning av papperslängd

Se paper calibration info

Aktivera viklinje 4X4 PRO

Skriver ut en linje i mitten av papperet som underlättar vikning.

1. Tryck *setup* inställning/ *group* grupp (papper)/ *item* undergrupp (viklinje)/ *value* värde (på)
2. Spara med *setup*

Justera viklinje 4X4 PRO

Gör en paper calibration om viktninglinjen är på mitten av papperet.

7.1.8.4 Papper 4Waves PRO

Inställning av papperslängd

1. Ta bort papperet innan papperslängden ställs in
2. Tryck *setup* inställning/ *group* grupp (papper)/ *item* undergrupp (papperslängd)/ välj med numeriskt värde i tum (**10** = 1 tum, **1** = del av tum)
3. Spara med *setup*

Pappersvidd

1. Tryck *setup* inställning/ *group* grupp (pappersvidd)/ välj med numeriskt värde i tum (**10** = 1 tum, **1** = del av tum)
2. Spara med *setup*

Välj antal papper i papperut låda??

När det valda antalet punktsidor är utskrivna stannar skrivaren och ekar "paper service print copy #1 of #2". Där #1 är antalet utskrivna kopior och #2 är antalet begärda sidor. Töm papperslådan och tryck *on line* för att fortsätta utskriften

1. Tryck *setup* inställning/ *group* grupp (papper)/ *item* undergrupp (papperslängd)/ *value* värde (numeriskt värde)
2. Spara med *setup*

7.1.8.5 Sidutseende

Bekräfta sidutseende

Braille format page, skriver ut ett exempel som visar tecken per rad, rader per sida och marginaler.

Value tangenten - ekar aktuell punktskriftsformat, tecken per rad, rader på sida, marginaler, etc.
Item tangenten - skriver ut Braille format page

Page Number

För automatisk sidnumrering i sidhuvud och sidfot:

1. *setup/ group* (sidutseende)/ *item* (sidnummer)/ *value* (läge sidhuvud/sidfot)
2. spara med *setup*

Sidformat

	Enkelsidig	Dubbelsidig	Sadelbindning fyra sidor	Z-vikning
Basic-S	X			
Basic-D	X	X		X
Everest	X	X		
4X4 PRO	X	X	X	
4Waves PRO	X	X		X

7.1.8.6 Braille

Använda interna braillekoder

Den interna braillekoden översätter text (DOS typ) till litterär- eller datorpunktskrift. Kommersiella punktprogram använder i de flesta fall Index Default Braille Table. I andra dokument kan det kallas MIT-Braille eller American Braille.

[Link to Index Default Braille Table.](#)

Egna punktskriftstabeller

Tryck *setup/ group* "braille"/ *item* "brailletabell"/ välj (Index Braille Table eller installerade Own Braille Tables), spara med *setup*. Maximalt fyra egna punktskriftstabeller kan installeras genom att använda Embosser Utility. För ytterligare information kontakta Index Braille support.

Utskriftsläge			
Tryck <i>setup/ "braille"/ item "reformatterad"/</i> välj normal eller reformatterad, spara med <i>setup</i>			
	Vanlig användning	Funktion	
Normal	Skriver ut en DOS text formaterad till punktskriftssidans format	Originallets format bibehålls	
Reformatte rad	Reformatterar DOS texten till punktskriftssidans format i skrivaren.	Reformatterings regler	
		Flera mellanslag	ersätts med ett mellanslag
		En ny rad	ersätts med ett mellanslag
		Två nya rader	ersätts med ett mellanslag plus ny rad
		Tre nya rader	ersätts med ett två nya rader och tvåmellanslag
		Ny sida	ersätts med ett mellanslag
		Två eller fler nya sidor	ersätts med en ny sida

Radavstånd

Tryck *setup/ group "punktskrift"/ item "radavstånd"/* välj radavstånd, spara med *setup*

Radavstånd är avståndet i mm från punkterna 3 och 6 på en rad till punkterna 1 och 4 på nästa rad. Det kan justeras från 2.5 till 10,0 mm. Det inställda värdet är 5.0 mm.

Punktavstånd braille

Tryck *setup/ group "braille"/ item "punktavstånd braille"/* välj punktavstånd braille, spara med *setup*

Avståndet mellan punkterna i punktskriftscellen:

- Normal punktskrift 2.5 mm
- Japansk punktskrift 2.2 mm
- Jumbo punktskrift 3.2 mm

Punktavstånd grafik

Tryck *setup/ group "braille"/ item "punktavstånd grafik"/* välj avstånd, spara med *setup*

Det minsta avståndet mellan två punkter i grafik:

- WinBraille Graphic 0.5 mm, endast med användning av WinBraille Image Editor
- Grafik 1.6 mm
- Grafik 2.0 mm
- Grafik 2.5 mm

Tillslagsenergi

Tryck *setup/ group "braille"/ item "tillslagsenergi"/* välj normal eller hög, spara med *setup*

Antal tillslag

Tryck *setup/ group "braille"/ item "antal tillslag"/* välj 1 till 5 tillslag, spara med *setup*

Detta används vanligtvis vid utskrift på plast- eller aluminiumfolie.

7.1.8.7 Kommunikation

Parallellport

Tryck *setup/ group (kommunikation)/ item (parallellport)/* välj på eller av. Vid leverans är parallellporten avslagen.

7.1.8.7.1 Inställning serieport

Tryck *setup/ group* (kommunikation)/ *item* / välj seriekommunikationsvärde och ???? spara med *setup*.
End of File delay 5-25 sekunder. Efter det valda tiden startar skrivaren även of filslutstecken.

Kablar se: [Ports and Cables](#)

7.1.8.8 Övrigt

Röstvolym

setup/ group "option"/ *item* "volume"/ välj röstvolym 1-5, spara med *setupg*

Lås/öppna inställningar på frontpanelen

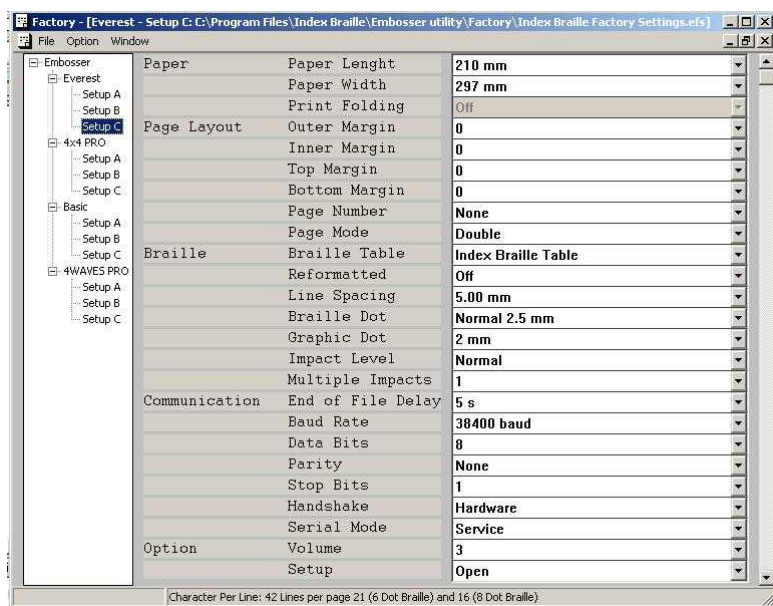
Lås frontpanelen: Tryck *setup/ group* "övrigt"/ *item* "inställningar"/ väl låst, spara med *setup*
 Inställningstangenterna ekar "inställningar låst"

Lås upp frontpanelen: Tryck dubbelkommandot *help + reform*

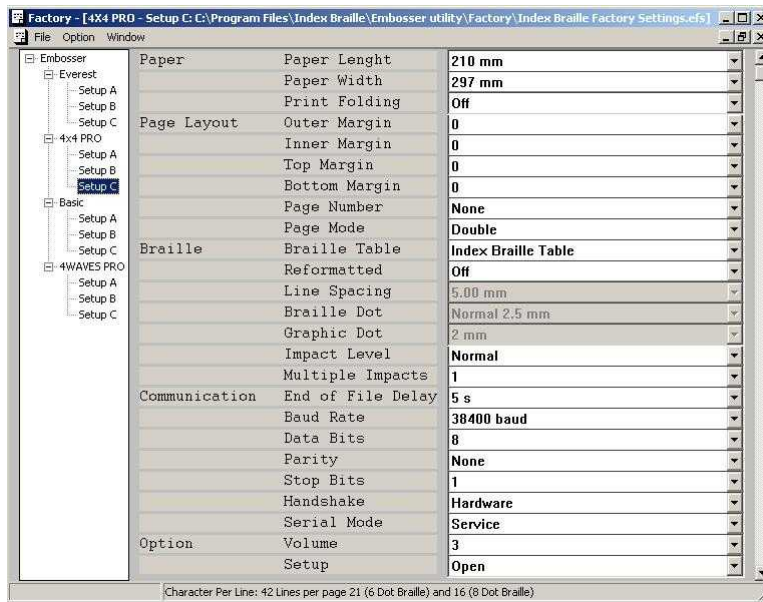
7.1.8.9 Index Braille fabriksinställningar

Välj Index Braille fabriksinställningar genom att trycka dubbelkommandot *setup + c*

7.1.8.9.1 Default Everest



7.1.8.9.2 Default 4X4 PRO



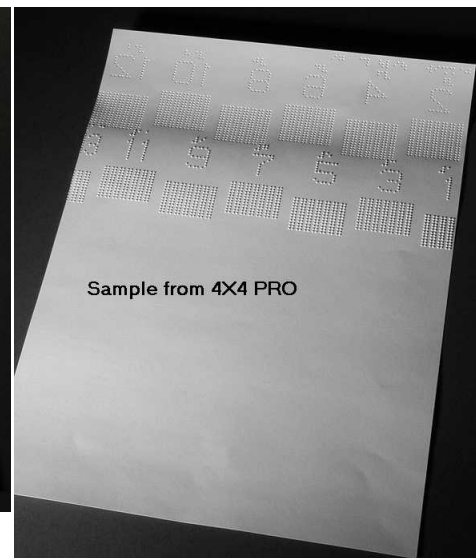
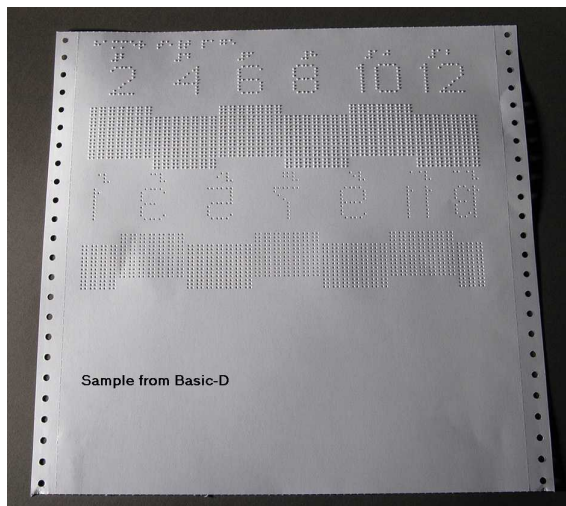
7.2 Utskriven feedback

7.2.1 Hammer Test Page

Tryck dubbelkommandot *help + on line*

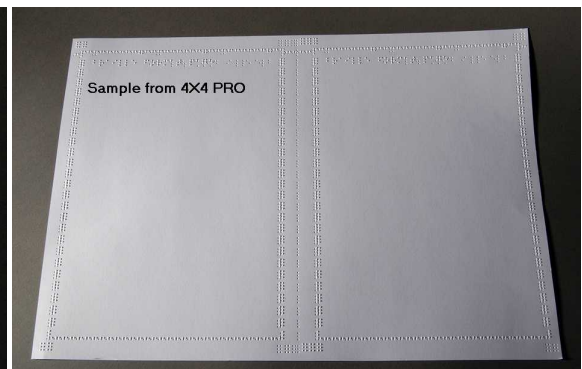
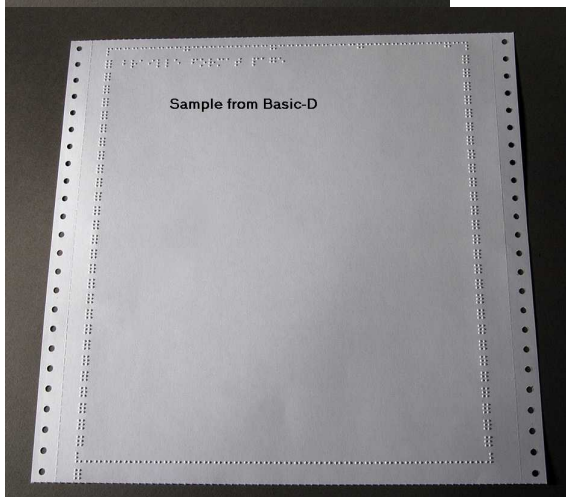
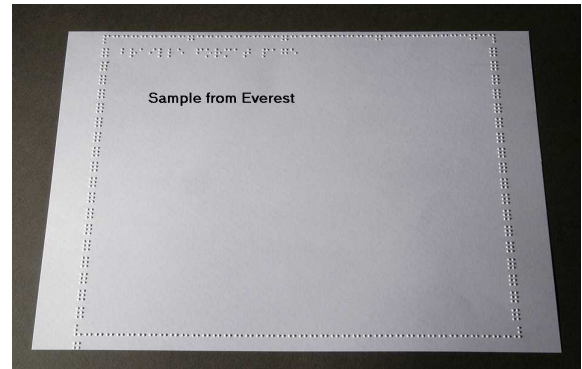
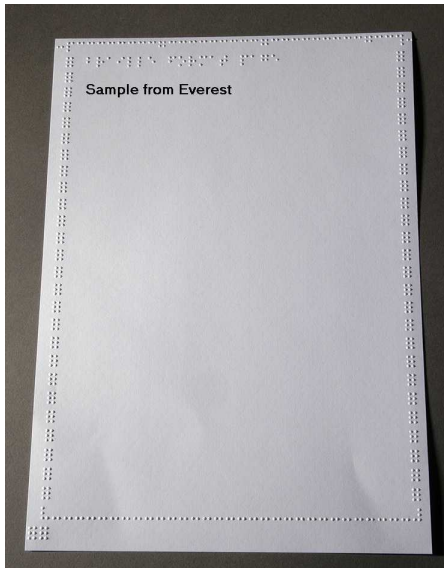
Hammer test page visar punktkvalitén för hammrarna nummer 1-13.

VIDEO; Index Braille CD **hammer test page Everest.wmn**



7.2.2 Braille Format Page

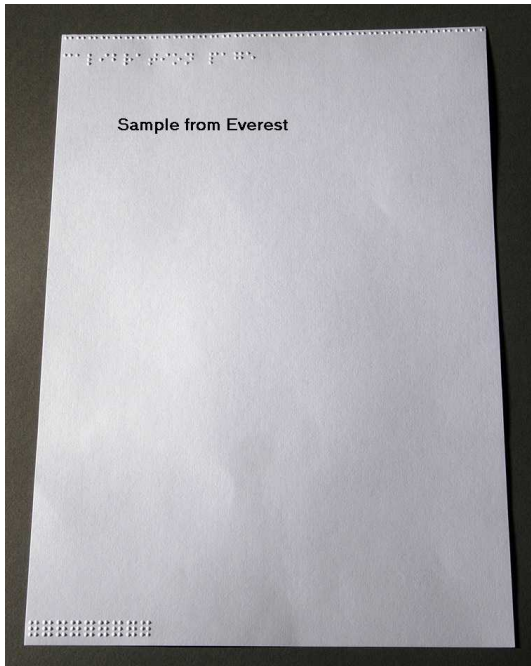
Tryck *item* för att skriva ut en ram som visar aktuell inställning av rader per sida och tecken per rad. Den markerar också för marginalinställningar; sidhuvud, sidfot, höger och vänster marginal.



7.2.3 Calibration Page

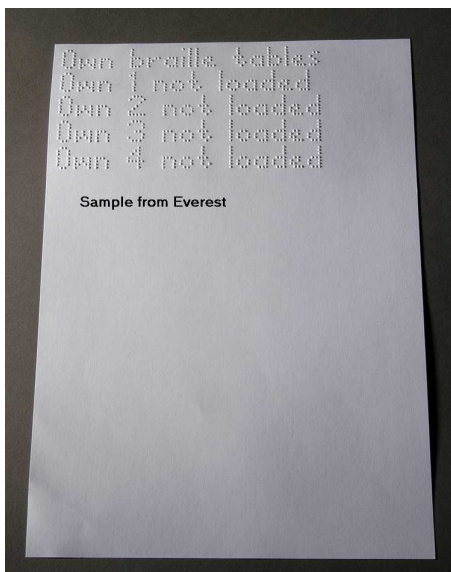
Calibration page informationen skrivs ut på Paper Calibration

VIDEO: Index Braille CD **calibrate paper sensor Everest/4X4 PRO.wmv**



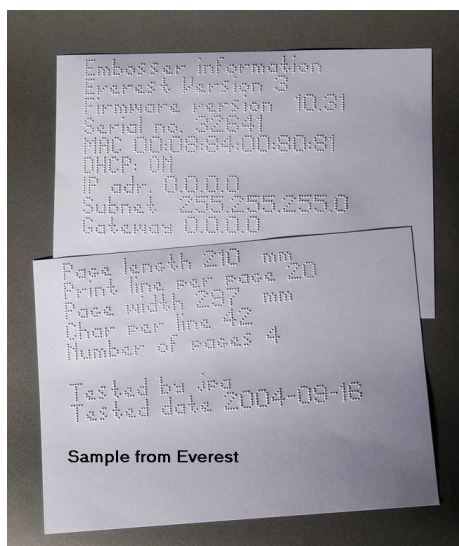
7.2.4 Egen teckentabell

Tryck **help** + **setup** för att skriva ut en lista på de egna (installerade) teckentabellerna



7.2.5 Skrivarinformation

Tryck **help** + **setup** för att skriva ut informationen i reliefbokstäver (ej 4X4 PRO).
Tryck **help** + **normal** för skriva ut punktskriftsinformationssidan.



7.2.6 Skrivhuvudsinformation

[Extended key command](#)

Includes the following information:

Hammer batch no #####

Hammer on time in milliseconds

Impact level normal

Impact level high

Selected impact level (normal or high)

Back side adjustment, increase/ decrease ##%

Vertical alignment value 1 = Factory default

Vertical alignment value 1 = Factory default

Vertical alignment value 1 = Adjust with Help Multiple ### millimetre

7.3 LED feedback

Enter topic text here.

7.3.1 Status LED Interface Board Everest 4X4

LED Position Starting from top LED	Basic-D/S LED Function	Everest/4X4 PRO LED Function
1	Paper out rollers	LAN
2	5 V	LAN
3	Not used	Not used
4	Not used	On/off line
5	paper tractor	Not used
6	On/off line	Not used
7	Not used	Reflective paper sensor
8	LAN	5 V
9	LAN	Not used



7.4 Controlling the embosser with ESC Sequences

Edit Files with ESC Sequences

The easiest way to create a file with esc sequences is to download a HEX editor from Internet. Each escape sequence is started with HEX 1B as described in the first table. Sometimes, such as is the case for the Temporarys setting of document properties, the escape sequence is complemented with additional information. See the tables that follow and the example below the tables.

Description	Decimal	Hexadecimal
Activate six dot graphic	27 1	1B 01
Deactivate six dot graphic	27 2	1B 02
Activate general graphic	27 3	1B 03
Deactivate general graphic	27 4	1B 04
Activate four dot graphic	27 6	1B 06
Deactivate four dot graphic	27 7	1B 07
Activate six dot graphic	27 49	1B 31
Temporary Setting of Document Properties See table on next page	27 68	1B 44
Activate WinBraille-printing	27 87	1B 57
Transparent mode (y * 256 + x) number of characters	27 92 x y	1B 5C x y
Deactivate six dot graphic	27 93	1B 5D
Transparent mode – one character	27 94	1B 5E
Activate / Deactivate Letter graphic	27 252	1B FC

Temporary Setting of Document Properties

Function		Valid values	Comments
Page length	PL	See Page Length Value below	Calculate page layout
Page Width	PW	See Page Length Value below	Calculate page layout
Inner Margin	IM	0-10 characters	
Outer margin	OM	0-10 characters	
Top margin	TM	0-10 characters	
Bottom margin	BM	0-10 characters	

Multiple copies	MC	2-10000 copies	
Page mode, (duplexing)	DP	1 = single sided 2 = double sided 3 = Z-folding Basic/ 4Waves 4 = Saddle stitch 4X4 PRO	
Line Spacing	LS	0 = 2.5 mm 1 = 3.75 mm 2 = 4.5 mm 3 = 4.75 mm 4 = 5.0 mm 5 = 5.25 mm 6 = 5.5 mm 7 = 7.5 mm 8 = 10.0 mm	
Graphic Dot Distance	GD	0 = 2.0 mm resolution 1 = 2.0 mm resolution 2 = 2.0 mm resolution	
Braille Dot Distance	TD	0 = 2.5 mm normal Braille cell interpoint 1 = 2.0 mm Japanese braille, interline 2 = 3.2 mm Jumbo Braille interpoint	Embossing speed is maximum for 2.5 mm Braille cell mode.
Page Number	PN	0 = None 1 = Top 2 = Top-left 3 = Top right 4 = Bottom 5 = Bottom-left 6 = Bottom-right	Requires a corresponding top or bottom margin.

Everest and 4X4 PRO Page Length -PL

The Page Length Parameter is defined in millimeters in Everest and 4X4 PRO, the minimum value is 100 and maximum value is 585.

Basic Paper Length -PL for Basic

Paper Length in Basic is defined in inches and part of inches.

Paper Length PL	Syntax = XXY XX=1-17 Y = 0, 1, 2, 3, 4, 5, 6
11 inch	110
11 1/4 inch	111
11 1/3 inch	112
11 1/2 inch	113
11 2/3 inch	114
11 3/4 inch	115
12 inch	116
etc.	120

Example 1: Setting a temporary paper length for Everest

Set the paper length for an Everest Printer to 500 mm:

```
<1B><44><PL><500>
```

Example 2: Setting a temporary paper length for Basic

Set the paper length for a Basic Printer to 11,5 inches:

<1B><44><PL><113>

8 Utskrift

Enter topic text here.

8.1 Utskrift i Windows

8.1.1 Utskrift med WinBraille

MS-Word, Excel och Acrobat PDF

Det rekommenderade sättet att skriva ut från dessa program är: *file/ WinBraille/ Emboss*. Följ instruktionerna.

Andra Windowsprogram

Skriv ut till WinBraille genom att välja *file/ print/ WinBraille*

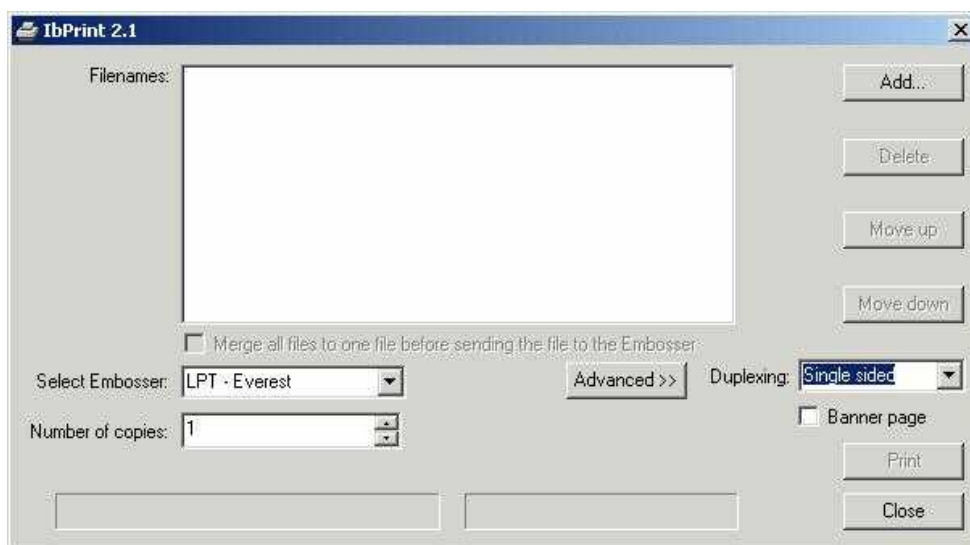
Andra textdokument

För enkla textdokument, Notepad etc, använd drag-and-drop ikonen IbPrint

8.1.2 Utskrift med IbPrint

IbPrint ikonen är ett drag-and-drop program för att överföra textfiler, installationsfiler, vertical alignment filer, etc till Index Braille skrivare. Filen förs över utan att överstättas till punktskrift. IbPrint stödjer text och esc sekvenser.

Markera filen, drag-and-droppa den på IbPrint ikonen på skrivbordet och följ instruktionerna.



8.2 Återstart där skrivaren stannat

Skriv ut den återstående delen av en utskrift efter ett stopp. Skrivaren minns positionen där den stannat på grund av slut papper, felmeddelande, etc.

1. Stäng av strömmen och ta bort eventuellt papper i skrivaren
2. Sätt på strömmen och ladda papper
3. Tryck *off line*
4. Sänd samma fil igen och skrivaren ekar "mode 150"

5. Tryck *on line* för att starta utskriften där den stannade.

4Waves PRO återstart

Om utskriften avbryts kommer 4Waves PRO skriva ut alla de 8 avbrutna sidorna.

9 Service and Support

9.1 Supportverktyg

Systemadministratören uppdaterar och kallibrerar Index punktskrivare genom att använda:

- Frontpanel se Manövrera skrivaren
- [Embosser Utility](#) programmet för Windows
- Software Service Interface. för avancerat underhåll

Embosser Utility program är en del av WinBraille installationen.

9.1.1 Embosser Utility

9.1.1.1 Huvudfunktioner

Embosser Utility är ett Windowsprogram för support och uppgradering av Index Braille punktskrivare. Det har följande huvudfunktioner:

FUNKTION	EMBOSSER UTILITY	Användarkategori, kommentarer, etc.
Upgrade embosser flash memory 1. Embosser firmware 2. Embosser speech interface 3. Factory setting 4. Local default (local Speech, default setting abc, own tables) 5. Calibration files	File/ Open.../ From Internet or from local disc (Index Braille CD)	System administrator
Set embosser network setting (Windows) 1. IP-address 2. SubNet mask 3. Default gateway 4. DHCP	Tools/ IP settings...	System administrator
Distributor Default Settings 1. Local speech 2. Default settings A, B, C 3. Own tables 1-4	Tools/Factory settings...	Made by Index Braille based on distributor information. Contact support@indexbraille.com for further instructions
Install letter font	Tools/Letter font...	Made by Index Braille based on distributor information. Contact support@indexbraille.com for further instructions
Edit Own braille tables	Tools/Braille table...	Made by Index Braille based on distributor information. Contact support@indexbraille.com for further instructions

9.1.1.2 Starta Embosser Utility

Menu: **Start/All Programs/Index Braille/IndexEmbosserUtility.**

9.1.1.3 Upgradering skivrarprogramvara

file/ Open.../ from Internet or local disk

Software Module	File Format	Included Software Components
Firmware Complete to version no	Firmware_Complete_xxxx.eff	Firmware, English Speech, Letter, Index Braille Default
Firmware Update to version no	Firmware_Update_xxxx.eff	Firmware (Only)
Local Speech	Speech_Country_Company.eff	Speech (Only)
Local Default	Custom_Default_Country_Company.eff	Local Speech, Default Setting ABC, Own tables
Embosser calibration	Calibration data.ecf	Calibration data

Firmware Upgrade Process

1. Use the Embosser Utility to retrieve the firmware file from Internet or CD. (**file/ Open.../**)
2. Press the **Upgrade Embosser** button and enter the information about the current firmware version number. Upgrade the firmware via the USB, Network or Parallel port. Firmware shall not be downloaded using serial port.
3. For a 4Waves PRO embosser, select the embosser module(s) to update.
4. Press **OK** to start the firmware upgrade. The embosser will beep during the Re-Flashing process, it will take 1-5 minutes depending on the computer. It is important to keep the printer on and the flash Utility program running during Re-Flashing.

Caution: If the transmission is interrupted before the starting up message from the embosser is received it can cause a major firmware breakdown on the embosser.

Upgrade verification

The embosser will issue a start up message (echoed message) when the Firmware upgrade process is completed.

Check for new upgrades

You can use Embosser Utility to check www.indexbraille.com for new firmware upgrades. As a result you will get information on available upgrades.

9.1.1.4 Installera nätverks IP-Address

Sekvens för nätverksinstallation:

1. Starta Embosser Utility, se [Starting Embosser Utility](#)
2. Välj Tools -> IP Settings
3. Välj skrivare
4. Kfigurera adressen:
 - Med DHCP server support:
Välj: "Obtain an IP address automatically" och tryck **Update**
 - Installera en fix IP adress (ingen DHCP support):
Fråga systemadministratören efter "IP-Address", "SubNet mask" och "Default Gateway". Fyll in denna information i de

Verifera IP adressen genom att trycka **help + value**. Skrivaren ekar IP adress och SubNet mask.

9.2 Vertical Alignment

Adjusting Using Front Panel

The adjusting is made by moving the middle dot row, dots 2 and 5.

1. Press **help** + **multiple**.
 - Echo "help mode 100 start at #.##" (0.00 = default).
2. Adjust the middle row by **1**, **10** and **multiple** (numerical values). Each step is 0,01 millimetres and increased value moves the middle dot row to the left.
3. Press **setup** to save adjusted vertical alignment value.
 - Echo "save #.##"
 - an alignment test page with the adjusted values is embossed.

4Waves PRO - only

The vertical alignment adjustment on 4Waves PRO will only effect embossing module number 1.

1. Power off embossing module 2, 3 and 4
2. Power on the 4Waves PRO
3. Adjust embossing module 1 following above instructions

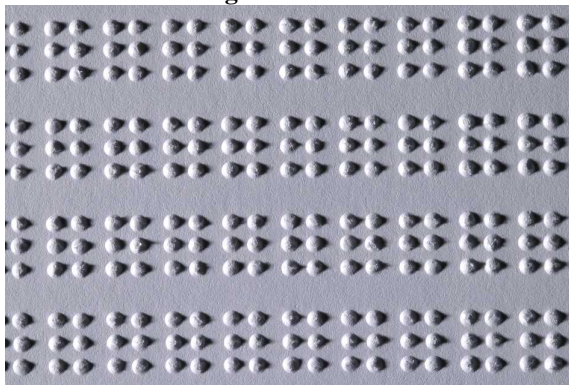
When adjusting module 2, 3 or 4, please move this particular embossing module to position 1 and repeat above instructions.

Checking Vertical Alignment Mechanics

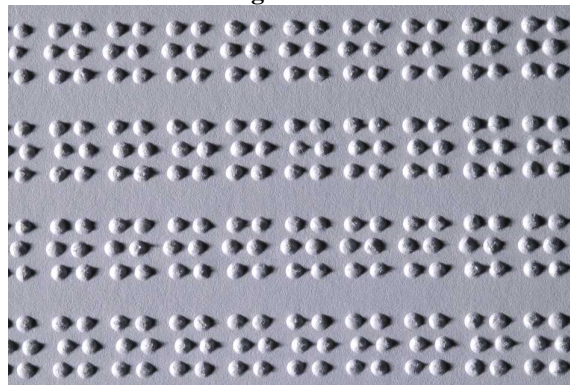
If the above instructions are not giving an acceptable result please check the following:

- Gear wheel, gear bar and spring stretcher
- Stepper motor, stepper motor brackets, stepping motor cables and stepping motor drivers
- Paper movement rollers and formula tractors

Correct alignment



Incorrect Alignment



9.3 Rensa papperstrassel i Everest/4X4 PRO

1. Stäng av skrivaren
2. Ta bort pappershögen
3. Öppna document out profilen
4. Kontrollera var papperet har fastnat
5. Ta bort papperet manuellt genom att rotera axlarna för pappersrörelse med en skruvmejsel på axleländan. Den finns under det svarta locket på höger sida av skrivaren.
6. Om det är nödvändigt, ta ut och rensa skrivhuvudet från papperstrassel.

VIDEO; Index Braille CD **remove paper jam Everest jam.wmn**



9.4 Underhåll arkmatare

"Slut papper" meddelande eller dubbla sidor- kontrollera följande

1. Sheet/card väljare är i cardläge.
2. Pick-up rullarnas yta är kladdig.
3. Marginalguiderna försiktigt tryckta mot kanten av pappershögen.
4. Pappersstöden är i rätt lägen.
5. Papperskvaliteten är OK.

Färdigt dokument justering

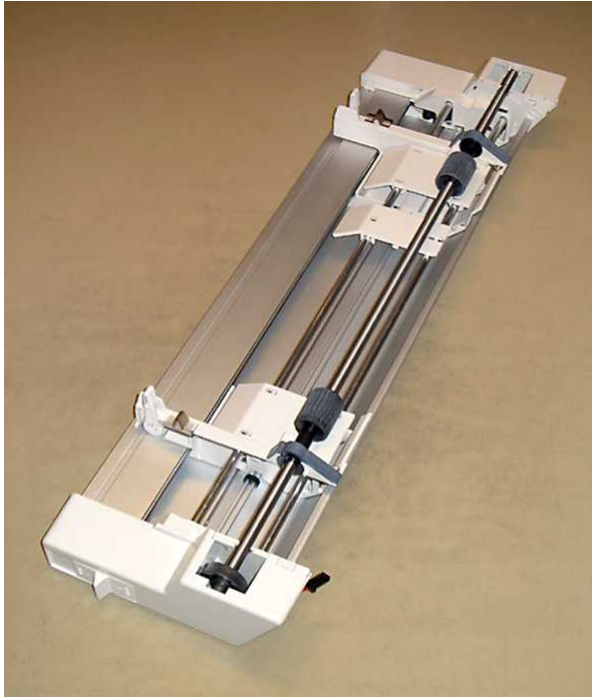
1. Justera den gröna dokumentguiden till 10 mm från papperskanten.
2. Justera vinkeln på den lägre dokumentprofilen.

"Paper Jam" Message

VIDEO; Index Braille CD **remove paper jam Everest.wmn**

Sheet Feeder Replacement

VIDEO; Index Braille CD **replace sheet feeder Everest/4X4 PRO.wmn**



9.5 Rengör pick-up rullar

1. Ta bort pappershögen
2. Håll ett mycket fint sandpapper mot pick-up rullarna.
3. Roterarullarna genom att trycka **FF** följt av **On Line** för fler rotationer tills ytan är kladdig
4. Repetera detta med den andra pick-up rullen

VIDEO; Index Braille CD clean pick-up rollers Everest/4X4 PRO.wmn

9.6 Replacing Embosser Head

See www.indexbraille.com for further information.

9.6.1 Replacing Everest/4X4 PRO

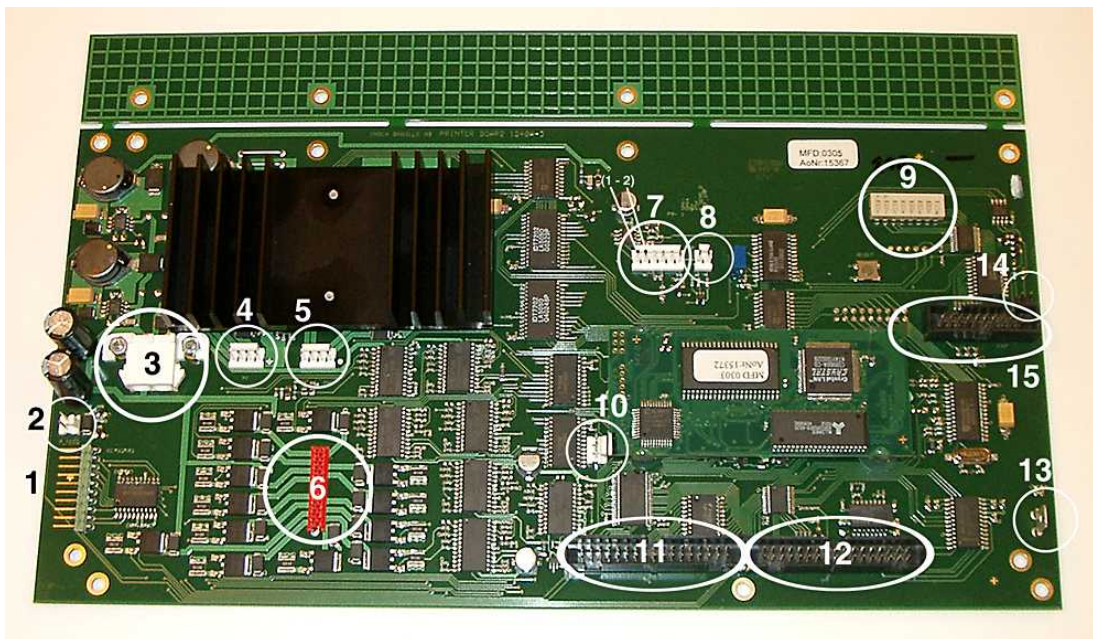
VIDEO; Index Braille CD replace embossing head Everest/4X4 PRO.wmn



9.7 Replacing the Main Board

9.7.1 Main Board Contact Position

No	Function	Text on Board surface	Comments
1	Front Panel	KEYBOARD	
2	Sheet Feeder	P_FEED	Everest/4X4 PRO
3	Power supply		
4	Movement Stepper Motor	PF	
5	Embossing Head Stepper Motor	PH	
6	Embossing Head		
7	Speaker and Paper Sensor Board	P9	Basic and 4Waves PRO Speaker = 1, 2 Everest, 4X4 PRO Speaker and Paper Sensor Board =1-6
8	Paper Sensor	P_SENS	Basic and 4waves PRO Switch formula tractor
9	Dip switch		Setting see instructions
10	Service port		Not used
11	Interface Board	P6	
12	Interface Board	P7	
13	Grounding		
14	Service port		Not used
15	RS485	EXP	4Waves PRO internal communication

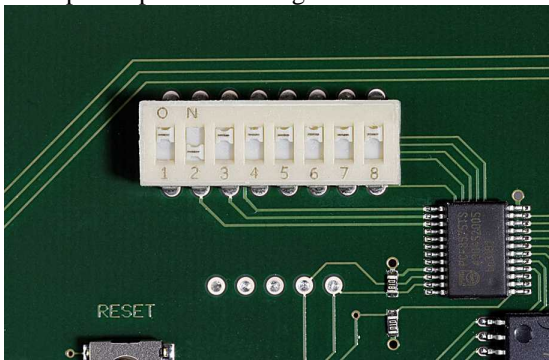


9.7.2 Setting the Dip Switches

The same version of Electronic main board and firmware is used in all Index Braille Embossers. But, the dip switch settings differ between each embosser model so you have to set up the dip switches according to the table below before you insert a board in an embosser. Otherwise you will not receive the expected functionality.

EMBOSSER MODEL	Switch 1	Switch 2	Switch 3	Switch 4	
Basic-D	ON	ON	ON	ON	
Basic-S	OFF	ON	ON	ON	
Everest	ON	OFF	ON	ON	
4X4 PRO	OFF	OFF	ON	ON	
4Waves PRO	ON	ON	OFF	ON	
CONFIGURATION	Switch 5	Switch 6	Switch 7	Switch 8	
First Release	ON	ON	ON	ON	
Impact level +20% for negative hammers. Only used in firmware 10.04. Contact Index support for further information.	OFF	ON	ON	ON	

Example: Dip switch setting for Everest



9.7.3 Changing Board Size



9.8 Replacement Modules

See www.indexbraille.com for further information.

9.9 Removing Index Braille Software

9.9.1 Removing Index Printer Drivers

Reasons to Remove Existing Index Braille Printer Drivers

1. The embosser is not connected any longer
2. Before installation of a new WinBraille version
3. Trouble shooting

Command **Start/ Settings/ Printers/** Select the Index Braille printer and remove it.

9.9.2 Removing WinBraille

Use the standard Windows method to remove WinBraille, **start/settings/control panel/add remove program/**

Select WinBraille from the list of available programs and request for removal.

9.9.3 Removing Embosser Utility

Use the standard Windows method to remove Embosser Utility, **start/settings/control panel/add remove program/**

Select Embosser Utility from the list of available programs and request for removal.

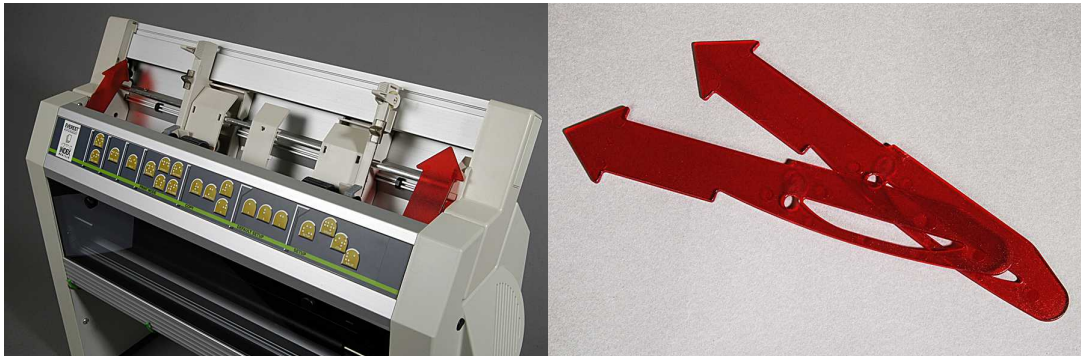
9.10 Transport och service av skrivare

- Lås skrivhuvudet.
- Packa skrivaren i dess originalförpackning. Garantin gäller endast om transporten av skrivaren sker med professionell packning.
- För snabb och effektiv service, vänligen inkludera felbeskrivning och avsändareinformation.
- Före transport, kontakta Index Braille för service ID nummer.

9.10.1 Lås skrivhuvudet

Placera skrivhuvudet i rätt position genom att trycka **help + double** och sätt in skrivhuvudslåsningen.

9.10.1.1 Everest/ 4X4 PRO



9.11 Appendix

9.11.1 Front Panel Summary link

Link to [Information Feedback](#).

Link to [Common Commands](#)

Link to [Setup Commands](#)

Link to [Embosser Calibration](#)

9.11.2 Letter Fonts

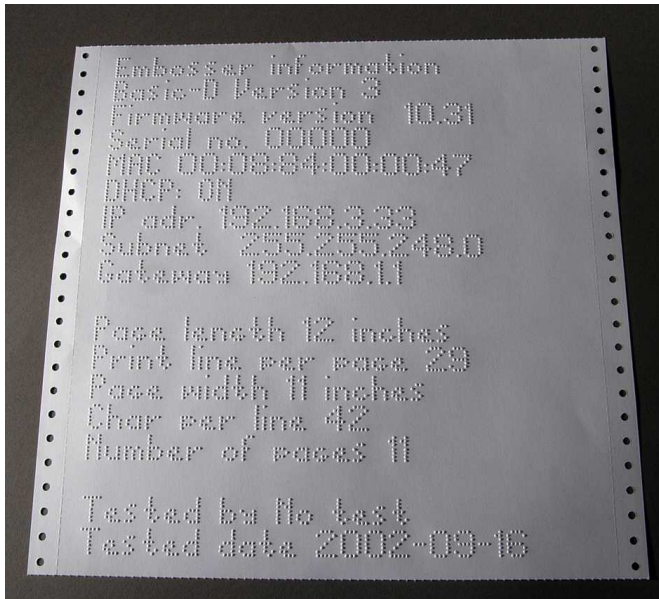
Embossed raised tactile letters, (A-Z, a-z), are used to give embosser feedback to sighted persons, you can for example press **help + help** to receive embosser information in raised tactile letters. You can also use a text file with esc sequences to emboss raised letters either as a complete document or as a part of a Braille document.

See [Controlling the embosser with ESC sequences](#) for details.

Non Western Alphabet

You can get raised tactile graphics with other alphabets for example Moon, Cyrillic, Arabic etc.

For further information please contact Index Braille support support@indexbraille.com



9.11.3 Error Codes

Error Number	Description	Embosser Models	Comments
201 *	One embossing module do not respond after receiving a message from embossing module 1	4Waves PRO only	
202 *	One embossing module do not respond at all on a messages from embossing module 1	4Waves PRO only	Error after re-sending the message 10 times
203	Distribution of pages between the modules fails	4Waves PRO only	
220 *	Wrong Firmware version in embossing module 2, 3 or 4.	4Waves PRO only	Compares the firmware version in embossing module 2, 3 and 4 with embossing module 1 during power on
230 *	Wrong OWN Braille table in embossing module 2, 3 or 4.	4Waves PRO only	Compares the OWN Braille tables in embossing module 2, 3 and 4 with embossing module 1 during power on
240 *	Wrong letter font in embossing module 2, 3 or 4.	4Waves PRO only	Compares the letter font in embossing module 2, 3 and 4 with embossing module 1 during power on
* = Embossing Module number information	Error ### peep # ### = error number # = Embossing Module number 2, 3 or 4	4Waves PRO only	Gives faulty embossing module position

9.11.4 Index Default Braille Table

Index Braille Code is the commonly used translation from Western Character set to Braille. The same translation is used with any names for example, MIT-code, US Grade 0, US Computer Braille, American Grade 0.

The Index Braille Table list is installed by default in all embosser.

1 st Line:	a	b	c	d	e	f	g	h	i	j
1 st Line:	⠁	⠃	⠉	⠇	⠑	⠋	⠒	⠓	⠗	⠚
2 nd Line:	k	l	m	n	o	p	q	r	s	t
2 nd Line:	⠅	⠙	⠍	⠝	⠕	⠖	⠗	⠘	⠛	⠞
3 rd Line:	u	v	x	y	z	&	=	(!)
3 rd Line:	⠜	⠝	⠭	⠟	⠿	⠠	⠡	⠠	⠠	⠠
4 th Line:	*	<	%	?	:	\$]	\	[w
4 th Line:	⠠	⠠	⠠	⠠	⠠	⠠	⠠	⠠	⠠	⠠
5 th Line:	1	2	3	4	5	6	7	8	9	0
5 th Line:	⠠	⠠	⠠	⠠	⠠	⠠	⠠	⠠	⠠	⠠
6 th Line:	/	+	#	>	'	-				
6 th Line:	⠠	⠠	⠠	⠠	⠠	⠠				
7 th Line:	@	^	_	"	.	;	,			
7 th Line:	⠠	⠠	⠠	⠠	⠠	⠠	⠠			

9.11.5 List of Index file formats

Embossing Utility and Speech Tool

Embossing Factory Settings files (*.efs) = Specify default setup values, A, B, C.

Embossing Letter Font (*.elf) = Tactile letter font embosser test page etc.

Embossing Braille Codes (*.ebc) = Own Braille code, Own 1, Own 2, Own3, Own 4.

Braille Component Packages (*.bcp) = package of several Braille tables.

Embossing Flash Files (*.eff) = Package of files which can be used to Upgrade... the embosser, speech, firmware, tables etc.

Embossing Web Files (*.ibe) = Only for internal use at Index Braille factory.

Embossing Calibration File (*.ecf) = Calibration of embosser production settings

WinBraille

Text Files (*.txt)

HTML Files (*.htm,*.html)

Rich Text Files (*.rtf)

Word Files (*.doc)

WinBraille Files (*.wbr) = file containing the information in the translated Braille document.

WinBraille Template Files (*.wtf) = template file to define Braille document format.

WinBraille Interchangeable Files (*.wif) = file including the complete information used by WinBraille to produce a braille document. A Wif file can be opened in any computer even with other settings of WinBraille. Containing source document, Braille document, Braille translation tables, profiles etc.

Index Speech Tool

Speech Files (*.ispf) = Local speech interface with words in Wave format. This file has to be converted into the embosser speech format using the development platform at Index Braille factory.

Embossing Speech File (*.esf) = Local speech file ready to be used upgrade the embosser by using Embosser Utility.

Index Braille, Box 155, 954 23 Gammelstad, Sweden, www.indexbraille.com